



PRŮVODCE PRVÁKA ČVUT 2010



**Nakupuj náplně do tiskárny
za studentské ceny!
Tiskni svoje úkoly, semestrálky,
protokoly či diplomku levněji!**



Koukni se na:

www.TisknuLevne.cz/student

**Najdeš tam užitečné tipy, jak ušetřit,
a získáš studentskou slevu.**



Vážené studentky, vážení
studenti,

právě vstupujete do další etapy svého života té, která nasměruje vaši profesi, která rozhoduje, čím se v životě budete zabývat, v jakém směru budete bádát, tvořit nebo podnikat. Vybrali jste si technickou univerzitu, nejstarší, a dle mého přesvědčení, nejlepší technickou univerzitu v České republice, vybrali jste si České vysoké učení technické v Praze. Jsem tomu velice rád a jsem hrdý na to, že vám nabízíme osm fakult a více než 100 studijních programů, ve kterých jistě naleznete to, co pro svůj budoucí život budete potřebovat.

Musím opětovně připomenout, že období studia patří k nejradostnějším a nejkrásnějším. Většina z vás opouští rodiče a začíná žít samostatně se vším, co tato samostatnost přináší. Nenechte se omámit prvním pocitem volnosti, který tento život přináší. Nabytá samostatnost prověří i vaši sílu a odpovědnost, ukáže, jak dalece jste schopni a hlavně ochotni bojovat s nesháněmi, zda se opravdu chcete učit.

**SLOVO
REKTORA**

Poznáte nové kamarády mezi studenty, ale jsou i v řadách vyučujících. Jsme tu pro vás a na to nezapomínejte. Jsme tu proto, abychom vás naučili nové, seznámili s tím, čím se celoživotně zabýváme. Nebojte se ptát se, nebojte se diskutovat, poznávejte vše, co vám univerzita nabízí. Seznamte se se svou fakultou i s celým ČVUT, zapojte se do studentského života a snažte se využít možností sportovního vyžití i zahraničních stáží, které vám nabízíme.

Přeji vám hodně úspěchů ve studiu i v soukromém životě.

Prof. Ing. Václav Havlíček, CSc.
rektor ČVUT v Praze

Praha, květen 2010

Poděkování

Děkuji Rektorátu ČVUT,
fakultám a dalším organizacím za pomoc s přípravou Průvodce prváka ČVUT.

Zvláštní dík patří společnostem, které v této brožuře inzerovaly a pomohly tak uhradit náklady na její tisk.

V neposlední řadě děkuji všem, kteří se podíleli na přípravě Průvodce. Ráda bych poděkovala také členům IAESTE za nezištnou pomoc a ochotu, hlavně Michalu Podhradskému a Martině Pachtové.

Jana Michaljšaničová

Obsah

Slovo rektora	03
Poděkování	04
IAESTE	06
Ahoj Techniko! 2010	08
Studium	
Co zařít první dny ve škole	09
Harmonogram akademického roku 2010/2011	09
Imatrikulace	10
Průkaz studenta	11
Stručný průvodce studijními předpisy	12
Počítačové učebny a Internet	19
TINA	20
KOS	20
Prodejna skript	22
Ústřední knihovna ČVUT	23
Národní Technická knihovna	24
Součásti ČVUT	
Kdo je kdo a co dělá	27
Koleje	29
Menzy	36
Centrum Informačních a Poradenských Služeb	39
Kariérní Centrum	40
Fakultní info	
Palčivé otázky a odpovědi	42
Tělesná výchova na ČVUT	43
Fakulta Architektury	45
Fakulta BioMedicínského Inženýrství	47
Fakulta Dopravní	50
Fakulta ELEktrotechnická	53
Fakulta Jaderná a Fyzikálně Inženýrská	56
Fakulta StaVební	63
Fakulta Strojní	70
Fakulta Informačních Technologií	72
Volný čas	
Sportoviště	75
Kam za kulturou	77
Studentská Unie	82
Různé	
Lékařská péče	92
Městská doprava	94
Dopravní spojení	95
Mapky objektů	97

www.cvut.iaeste.cz

The International Association for the Exchange of Students for Technical Experience

Jsmo mezinárodní studentská organizace, která působí na technických vysokých školách v 85 zemích světa, tedy i na ČVUT. Naší hlavní činností je organizace zahraničních pracovních stáží pro studenty technických oborů. Celosvětově tak IAESTE přispívá k rozvoji odborných znalostí studentů, k porozumění mezi národy i k odstranění rozdílů v technické vyspělosti jednotlivých zemí.

V České republice fungujeme jako studentská nezisková organizace na sedmi univerzitách. Kromě zajišťování zahraničních praxí se zaměřujeme také na zprostředkování kontaktů mezi studenty a firmami jakožto potenciálními zaměstnavateli. IAESTE v ČR tvoří skupina studentů, kteří se dobrovolně podílejí na realizaci všech aktivit a při té příležitosti se učí novým věcem, zlepšují své dovednosti a v neposlední řadě se baví v dobré partě přátel.

Projekty IAESTE ČR

Mezinárodní výměnný program

Výměnný program je prioritní činností IAESTE. Tým Výměny získává praktikantská místa v ČR pro zahraniční studenty a na základě recipročního principu domlouvá praxe v rámci členských států IAESTE. Každoročně se tak z ČR podaří vycestovat na zahraniční praxi asi stovce studentů. Program přispívá k obohacení firemní kultury a mezinárodní atmosféry uvnitř společnosti, stejně tak jako k procvičení komunikace v cizím jazyce.



Veletrh iKariéra

Je veletrh pracovních příležitostí, který se již od roku 1994 koná na akademické půdě šesti českých technických univerzit, a na kterém se studentům prezentuje několik desítek společností z prakticky všech odvětví průmyslu a obchodu. Cílem veletrhu je zprostředkovat kontakt mezi studenty a absolventy vysokých škol a jejich možnými zaměstnavateli.

<http://www.ikariera.cz/veletrhy-ikariera>

Katalog iKariéra

Je katalog pracovních příležitostí, který informuje studenty a čerstvé absolventy vysokých škol o trhu práce a o aktuálních nabídkách společností. Vychází od roku 1994, v elektronické verzi na CD-ROM je od roku 2005 distribuován i na Slovensku. Všem studentům je poskytován zdarma v celkovém nákladu třicet tisíc kusů.

<http://www.ikariera.cz/katalog>

iKariera.cz

iKariéra je jediný pracovní portál v ČR, který se zaměřuje na studenty a absolventy technických vysokých škol. Kromě aktuální nabídky zaměstnání a brigád zde nalezneš

také možná témata bakalářských a diplomových prací. Možná Ti připadá, že tento portál pro studenty prvních ročníků zatím není, ale opak je pravdou! Na portálu najdeš zprávy z letních praxí studentů, kteří vyjeli díky IAESTE do zahraničí, získáš zde informace, jak vyjet na praxi s IAESTE a další užitečné rady do života – například jak napsat životopis atd. Budeš-li se ucházet o brigádu, mohou Ti být získané znalosti užitečné. Zároveň budeš mít přístup k informacím o připravovaných stážích a nábořech společností. Určitě nepromarni svoji šanci a zaregistruj se co nejdříve, třeba získáš i motivaci pilněji studovat.

<http://www.ikariera.cz>

Semináře

Jedním ze základních cílů celé naší organizace je rozvoj dovedností studentů. Proto pořádáme různé semináře, které jsou zaměřeny na praktická témata a tím vhodně doplňují informace získané při studiu VŠ. Témata seminářů se soustředí například na rozvoj komunikačních a dalších dovedností.

Průvodce Prváka

Informační brožura pro studenty prvních ročníků, kterou právě držíš v rukou, obsahuje specifické informace pro každou univerzitu. O tomto projektu si nejspíš uděláš jasnou představu sám (sama) velmi brzy.

Přidej se k týmu IAESTE

Zaujaly Tě informace o IAESTE? Chtěl(a) by ses na projektech aktivně podílet? Neváhej nás kontaktovat na e-mailové adrese cvut@iaeste.cz! Případně se můžeš zúčastnit informační schůzky, které jsou pořádány vždy začátkem akademického roku (přesný termín bude na www.cvut.iaeste.cz). Nabízíme Ti získání nedocenitelných praktických zkušeností pro budoucí život, které se ve škole nenaučíš. Například zlepšení profesionální komunikace, zkušenosti s vedením projektu a v neposlední řadě anglickou konverzaci se zahraničními studenty.

Těšíme se na nové tváře



Akce Ahoj Techniko! 2010 si klade za cíl usnadnit studentům prvních ročníků vstup na univerzitu a pro všechny studenty má sloužit jako neformální zahájení nového akademického roku a studentského života.

Akce prvák

Během prvních dnů semesru budou v prostorách fakult umístěny informační stánky, kde budou vyvěšeny aktuální informace pro studenty. Přítomní studenti vyšších ročníků budou pomáhat prvákům při orientaci na fakultách a zodpovídat jejich dotazy.

Žij studentský život

Během prvního týdne proběhne v Dejvicích prezentace studentských organizací a klubů Studentské unie ČVUT. Součástí akce budou doprovodné sportovní atrakce, v minulých letech to byly např. lezecká stěna, aerotrim či rodeo byk a soutěže o ceny.

Strahov Open Air

Strahov Open Air je hudební festival pod širým nebem, který se koná v říjnu. Letos již třináctý ročník! Program tvoří vystoupení domácích i zahraničních kapel provázené moderátory a doplňované milými promluvami oficiálních



hostů. Za dobu své existence si akce vybudovala velice dobrou pověst mimo jiné i kvalitním hudebním obsazením (Peha, Skyline, Warren Suicide, Buty, Tata Bojs, Vltava, Anna K., Chinaski atd.). Jako každoročně je na akci vstup zdarma. Proto neváhej a přijď na Strahov! Začínáme tradičně již od brzkých odpoledních hodin - pan rektor nás podpoří a zkrátí výuku. Festival bude pokračovat dlouho do noci. Produkce na hlavním pódiu je plánována do 23:00, v přílehlých strahovských klubech však bude bujaré veselí pokračovat do ranních hodin.

www.strahovopenair.cz



STUDIUM

Co zařídít první dny na škole

V prvních týdnech na nové škole budeš asi trochu zmatený(á), proto Ti tady předkládáme seznam věcí, které bys měl(a) zařídít co nejdříve. Samozřejmě, že se tímto seznamem nemusíš řídit detailně, navíc ne každý má stejné podmínky ohledně ubytování, atd.

Zaříd si průkaz studenta

najdeš na straně 11

Poříd si tramvajenku

najdeš na straně 92

Zaříd si ubytování

viz kapitola „Koleje a menzy“ (str. 29).

Vlož peníze na průkaz studenta

Abys mohl(a) chodit na jídlo, vlož si peníze na průkaz přímo v menze, pro přístup k tiskovému systému TINA na Vydavatelství průkazů (str. 11).

Nech si vydat potvrzení o studiu

Pro studentské účty, tramvajenku, brigádu, daňové úlevy rodičům ;-). Potvrzení dostaneš na studijním oddělení.

Vytiskni si svůj rozvrh, který najdeš umístěný na webové stránce své fakulty.

Zříd si studentský účet, abys zbytečně neplatil(a) poplatky v bance.

Harmonogram akademického roku 2010/2011

Začátek akademického roku 2010/2011	20/09/10
Zimní semestr	20/09/10–23/12/2010
Zimní prázdniny	27/12/10–31/12/10
Zkouškové období	03/01/11–11/02/11
Prodloužené zkouškové období	může vyhlásit děkan fakulty
Letní semestr	14/02/11–20/05/11
Zkouškové období	23/05/11–01/07/11
Výuka v blocích (může vyhlásit děkan)	29/08/11–16/09/11
Letní prázdniny	04/07/11–26/08/11
Prodloužené zkouškové období	může vyhlásit děkan fakulty
Děkan může posunout v rámci akademického roku začátek nebo konec výuky o 1 týden. Tato skutečnost musí být zveřejněna nejméně 1 měsíc před zahájením akademického roku.	
Ubytování v kolejích	od 13/09/10
Opuštění kolejí	01/07/11
Výuka odpadá	v ZS 28/09 (út), 28/10 (čt), 17/11 (st), v LS 25/04 (po)
Rektorský den	11/05/11

Imatrikulace

Imatrikulace je slavnostní akt, který se koná zpravidla v Betlémské kapli (imatrikulace studentů Fakulty strojní bude tento rok probíhat v uč. č. 256 na fakultě). Na některých fakultách máš tento den volno – vše si raději zjisti. Kluci si vezmou oblek, slečny kostýmek či šaty a dorazí metrem B na Národní třídu, vydají se ulicí Na

Perštýně a v Betlémské kapli pak dají škole akademický slib, že budou pilně studovat, nespokojí se s průměrnými výsledky apod. Možná získáš pocit hrdosti, že studuješ na nejstarší technické univerzitě ve střední Evropě. Tato akce je zážitek i pro rodiče, nejedna maminka upustí slíčku.

Fakulta	Datum imatrikulace	Další informace
Strojní	14. 10. 2010	Je povinná, nicméně prezence se nekontroluje. V den imatrikulace nemají studenti 1. ročníku výuku.
Elektrotechnická	6. 10. 2010	Je povinná, nicméně prezence se nekontroluje. V den imatrikulace se výuka pro 1. ročníky neruší. Skupinám, kterým imatrikulace koliduje s rozvrhem výuky, bude nepřítomnost na výuce omluvena.
Architektury	7. 10. 2010	Výuka odpadne v době, kdy se koná imatrikulace, to znamená odpoledne. Přítomnost se neviduje.
Jaderná a fyzikálně inženýrská	12. 10. 2010	Je povinná, studenti, kteří se nedostaví podepisují na SO imatrikulační slib.
Biomedicínského inženýrství	15. 10. 2010	Je povinná pro studenty nastupující do prvních ročníků bakalářského studia, v případě nepřítomnosti se musí dát písemná omluva děkanovi.
Stavební	8. 10. 2010	Je povinná, výuka 1. ročníků v tento den odpadá, přítomnost se neviduje.
Informačních technologií	1. 10. 2010	Je povinná, nicméně prezence se nekontroluje. V den imatrikulace nemají studenti 1. ročníku výuku.
Dopravní	22. 9. 2010	Je povinná, nepřítomnost se musí omluvit na studijním oddělení. Studenti 1. ročníku mají ten den bez výuky.

Průkaz studenta

Jednou z věcí, kterou by sis měl(a) zařídit co nejdříve po zápisu, je nechat si vyrobit průkaz studenta ČVUT, bez kterého se nenajíš v menze nebo Tě nepustí do počítačové učebny.

Jaký?

Od akademického roku 2005/2006 máš možnost rozhodnout se mezi průkazem studenta s designem ČVUT (pro studenta, který průkaz ještě neměl, je zdarma) a průkazem studenta typu ISIC (pro studenta, který průkaz ještě neměl, za 250 Kč). Průkaz studenta s designem ČVUT se každoročně při postoupení do vyššího ročníku prodlužuje zdarma, zatímco průkaz ISIC se každoročně prodlužuje za 150 Kč. Slevy a výhody karty ISIC nalezneš na stránkách www.isic.cz a <http://www.cvut.cz/informace-pro-studenty/prukazy>.

Kde?

Vydavatelství průkazů ČVUT, Bechyňova 3, Praha 6; tel.: 224 358 471, 224 358 472, 224 358 468, 224 358 467; e-mail: prukazy@victoria.cvut.cz. Po-Čt: 08:00-15:30; Pá: 08:00-15:00.

Pozor!

Od 1. 1. 2008 bylo zavedeno vydávání a prodlužování průkazů ČVUT také v Kladně (místnost č. B-611), všichni studenti a zaměstnanci FBMI by měli používat výhradně služeb této pobočky.

Jak?

Vezmi si s sebou občanský průkaz, případně pas nebo jiný osobní doklad s rodným číslem, vydaný příslušným správním úřadem,



foťku 4,5 cm×3,5 cm (bude naskenována) nebo úsměv (budeš digitálně vyfocen(a)).

Použití průkazu studenta ČVUT:

- Vstup do prostor ČVUT
- K Tvé identifikaci v učebnách a knihovnách ČVUT
- K nákupu zboží a služeb v provozovnách Správy účelových zařízení ČVUT (např. menzy)
- K Tvé identifikaci mimo ČVUT jako potvrzení o studiu pro Tvé mimoškolní aktivity
- Spolu s kupónem MHD může sloužit jako jízdní doklad
- Potřebuješ-li kopírovat či tisknout v tiskovém systému TINA

Pozor!

Průkaz začíná fungovat až následující den po vydání, ale jen jsi-li správně zapsán(a) do databáze na studijním oddělení.



Stručný průvodce studijními předpisy

Bílá kniha... Co to je „bílá kniha“?

„Bílá kniha“ je hovorové označení pro knížku, která obsahuje základní informace o studiu. Má několik částí: organizační řády ČVUT a fakult, studijní plány, osnovy předmětů, studijní a zkušební řád pro studenty, disciplinární řád ČVUT, stipendijní řád ČVUT a řády fakult. Lze ji koupit na studijních (pedagogických) odděleních. Aktuální informace též nalezneš na www.cvut.cz nebo na internetových stránkách fakult.

Dotazy... Na koho se mohu obrátit ohledně studijních záležitostí?

Veškeré studijní záležitosti vyřizují studijní (pedagogická) oddělení jednotlivých fakult, která disponují nejpřesnějšími informacemi pro danou fakultu. Můžeš se též obrátit na Centrum informačních a poradenských služeb ČVUT (CIPS).

Doklady... Kde získám doklad o zapsání ke studiu?

Dokladem o zapsání ke studiu je výkaz o studiu (hovorově index) řádně potvrzený pro akademický rok studijním (pedagogickým) oddělením příslušné fakulty. Zápis ke studiu se koná na studijním (pedagogickém) oddělení dané fakulty v termínu stanoveném děkanem. Po zápisu obdržíš identifikační průkaz studenta ve vydavatelství průkazů.

Kredity

Co je to kredit?

Kredit je jednotka, která vyjadřuje rozsah a obtížnost předmětu. Jeden kredit představuje jednu šedesátinu průměrně

roční studijní zátěže studenta při standardní době studia a doporučeném časovém plánu studia. Počet kreditů přidělený jednotlivým předmětům je uveden v „bílé knize,“ v informačním systému KOS nebo na webu fakult.

Kolik kreditů bych měl(a) získat v jednom akademickém roce?

Studijní plány jsou sestaveny tak, abys mohl(a) získat šedesát kreditů v druhém a vyšších ročnících.

Kolik kreditů musím minimálně získat pro pokračování ve studiu?

Minimální počet kreditů je:	bakalářský	magisterský
za první semestr studia	15	20
za první akademický rok (dva semestry)	30	40
za každý další akademický rok studia	40	40
za další akademický rok, pokud jsi nebyl(a) část roku studentem(kou) ČVUT	20	20

Pokud nezískáš minimální počet kreditů, studium Ti bude ukončeno.

Zápis

Za jakých podmínek mohu být zapsán(a) do dalšího ročníku?

Do dalšího ročníku může být zapsán student, který získal v uplynulém akademickém roce příslušný počet kreditů (nepočítají se kredity uznané z dřívějšího studia). Nemůže být zapsán student, který ani při druhém zapsání předmětu tento předmět úspěšně neabsolvoval.

Nesplnil(a) jsem podmínky pro zápis do dalšího akademického roku. Co se stane?

Pokud jsi nesplnil(a) podmínky pro zápis do dalšího akademického roku, Tvé studium bude ukončeno.

Nedostavil(a) jsem se k zápisu. Jak mám postupovat?

Pokud se do pěti dnů písemně omluvíš děkanovi (a Tvá omluva bude uznána), zapišeš se v náhradním termínu. Pokud se neomluvíš nebo Tvá omluva nebude přijata, bude Ti studium ukončeno.

Studijní plán

Každý student si může podle svých schopností a zájmů sestavit vlastní studijní plán vycházející ze studijních plánů fakulty. Za správnost svého studijního plánu nese student plnou odpovědnost. Shoduje-li se studijní plán studenta se studijním plánem fakulty, je zajištěna možnost splnění všech studijních povinností. V opačném případě buď opatrný(á) (zejména dávej pozor na předepsané návaznosti předmětů).

Mohu absolvovat akademický rok podle individuálního plánu?

Na základě písemné žádosti může děkan povolit absolvování jednoho nebo více akademických roků podle individuálního studijního plánu.

Předměty

Jaký nejmenší počet předmětů si mohu zapsat na jeden akademický rok?

Na akademický rok si zapiš minimálně takový počet předmětů, aby součet kreditů příslušný těmto předmětům odpovídal požadavkům pro pokračování ve studiu podle studijního řádu.

Co je to povinný předmět?

Povinné předměty musí úspěšně absolvovat všichni studenti, pro které je vypsán.

Cvičení a semináře... Jsou cvičení či semináře povinné?

Ano, jsou povinné, pokud vyučující nestanoví jinak.

Přednášky... Jsou přednášky povinné?

Ne, přednášky povinné nejsou, účast na nich

je doporučena.

Zápočet

Kdo uděluje zápočet?

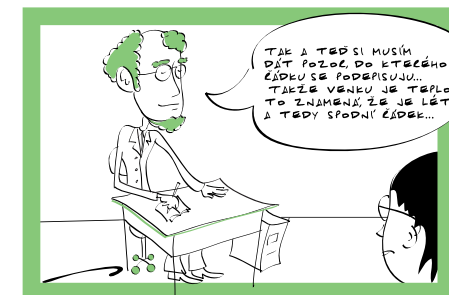
Zápočet uděluje vyučující. O neudělení zápočtu s konečnou platností rozhoduje vedoucí katedry (ústavu).

Nezískal jsem zápočet. Jaké mám možnosti?

Musíš si příslušný předmět znovu zapsat, pokud jsi ho už neměl(a) zapsaný dvakrát. V případě, že předmět končí zkouškou, nemůžeš na tuto zkoušku jít.

Zapsal(a) jsem si předmět podruhé. Může mi být uznán zápočet, který jsem získal(a) při prvním zapsání?

Pojem „uznání zápočtu“ podle studijního a zkušebního řádu obecně neexistuje. Nicméně vyučující může zápočet uznat, pokud je to v souladu s pravidly stanovenými pro daný předmět.



Zkouška

Neudělal(a) jsem zkoušku. Jaké mám možnosti?

Máš možnost ji dvakrát opakovat. Poté je možné daný předmět zapsat podruhé. Potřetí ale předmět už zapsat nelze.

Nepokládám zkoušku za objektivní. Jaké mám možnosti?

Můžeš požádat vedoucího katedry (ústavu) o konání opravné zkoušky před tříčlennou

komisi. Komisi jmenuje vedoucí katedry (ústavu). O konání této opravné zkoušky může požádat i zkoušející.

Mohu být hodnocen(a) klasifikačním stupněm „nevyhověl“, protože jsem se ke zkoušce nedostavil(a)?

Ano. Pokud ses ke zkoušce nedostavil(a) a předem se neodhlásil(a) ani neomluvil(a), nebo pokud jsi odstoupil(a) od zkoušky nebo nepřijal(a) známku, jsi ohodnocen(a) klasifikačním stupněm „nevyhověl“.

Za jakých podmínek mi může katedra (ústav) uznat dříve vykonanou zkoušku?

Uznání zkoušky není v pravomoci katedry (ústavu). Zkoušku může uznat pouze děkan fakulty (na základě Tvé žádosti), který tuto pravomoc obvykle přenáší na pedagogického proděkana.

Mohu v době přerušení studia skládat zkoušky?

V době přerušení studia nemáš podle zákona statut studenta, nemáš tedy právo konat zkoušky, získávat zápočty ani zúčastňovat se výuky. Rovněž nemáš nárok ubytovat se v kolejích, stravovat se v menzách, získat stipendium, ani nárok na další sociální výhody.

Lze konat zkoušky v době prázdnin?

Ano, pokud katedra (ústav) vypsala termín.

Cizí jazyky

Je možné celé studium na fakultě absolvovat v angličtině?

Přesné informace lze získat na pedagogických odděleních jednotlivých fakult.

Jak je to se studiem jazyků?

Jazyky jsou na jednotlivých fakultách zařazeny mezi volitelné, povinné nebo povinně volitelné předměty. Student je povinen během studia vykonat jazykové zkoušky podle předpisů fakulty.

Studium

Jak probíhá kontrola studia?

Kontrola studia se provádí v časových úsecích daných studijním plánem studijního programu. Nezákáš-li počet kreditů nutný pro pokračování ve studiu, nemůžeš být zapsán(a) do dalšího semestru, akademického roku, nebo bloku studia.

Kdy mohu studium přerušit?

Studium lze přerušit nejdříve po úspěšném ukončení prvního akademického roku. V průběhu zkouškového období může být studium přerušeno pouze ze závažných důvodů. Minimální doba přerušení je jeden semestr. V době přerušení nejsi studentem a ztrácíš studentské výhody.

Na jak dlouho lze přerušit studium?

Nejdelší celková doba přerušení studia je taková doba, která spolu se standardní dobou studia nepřesáhne maximální dobu studia danou statutem ČVUT.

Jak mám postupovat po uplynutí lhůty pro přerušení?

Máš povinnost se v daném termínu opětovně zapsat do studijního programu. Pokud tak neučiniš a zároveň se do pěti dnů děkanovi písemně neomluvíš, Tvé studium se ukončuje. Na základě písemné žádosti děkanovi lze přerušení studia ukončit i před uplynutím lhůty pro přerušení.

Kdy mohu zanechat studia?

Student může zanechat studia kdykoli, bez udání důvodů. Tuto skutečnost by měl písemně oznámit studijnímu (pedagogickému) oddělení. Fakulta ukončuje studium k datu doručení oznámení.

Kdy je studium ukončeno?

- Dnem, kdy bylo fakultě doručeno studentovo písemné oznámení o zanechání studia
- Dnem doručení rozhodnutí o ukončení studia



- Dnem, ke kterému ČVUT oznámilo zrušení studijního programu
- Dnem, kdy rozhodnutí o vyloučení ze studia nabylo právní moci
- Dnem, kdy byla vykonána státní závěrečná zkouška nebo její poslední část

Může mi být uznáno studium z jině vysoké školy?

Děkan může uznat na základě Tvé žádosti úsek studia z jině české nebo zahraniční školy, pokud od jeho absolvování neuplynulo více než pět let.

Jak dlouho mohu nejdéle studovat?

Maximální doba studia se rovná dvojnásobku standardní doby dané studijním plánem oboru, přičemž se započítávají všechna přerušení. Bezplatně můžeš studovat o jeden rok déle, než je standardní doba, pak ale musíš platit poplatky, a podle současného scénáře ubytování se Ti snižují šance na získání koleje. Od 26 let si také musíš sám(a) platit zdravotní pojištění a ztrácíš například nárok na zlevněné jízdné MHD.

Přestup... Mohu přestoupit na jinou fakultu ČVUT?

Ano, po úspěšném ukončení prvního

akademického roku lze požádat o přestup děkana přijímající fakulty. Děkan může na základě žádosti studenta uznat jednotlivé předměty. Uznání může podmínit vykonáním rozdílových zkoušek.

Neúspěch při studiu

Pokud je Ti studium ukončeno, ztrácíš všechny výhody studenta (ubytování na koleji, stravování v menze, zvýhodněná jízdenka MHD, sociální příspěvky podmíněné studiem a další).

Je možné opakování prvního ročníku?

Ne, první ročník opakovat nelze. Je nutno znovu podat přihlášku.

Nevím, co mám dělat dál!

Můžeš zajít do Centra informačních a poradenských služeb, kde Ti rádi pomůžou.

Některé možnosti jsou například:

- dělat znovu přijímací zkoušku na stejný obor,
- zvolit jinou VŠ nebo jiný obor, případně vyšší odbornou školu a připravovat se na přijímací zkoušku,
- zkusit získat práci, brigádu (doma či v zahraničí), intenzivní studium jazyků apod.

Studium v zahraničí

Jako prvák (prvačka) nemůžeš prostřednictvím ČVUT nikam vycestovat, přesto bys o svých možnostech měl(a) vědět už teď a začít se třeba připravovat;-) Cesta do zahraničí je snad nejzábavnější a nejzajímavější cesta ke zdokonalení jazyka a samostatnosti. Pokud se trochu bojíš vyrazit sám/sama do ciziny, můžeme Tě ujistit, že je to zcela normální. Jakmile to jednou zvládneš, budeš zase o něco svobodnější člověk. Pokud nevybíráš firmu na praxi (viz IAESTE), ale zahraniční školu (viz odbor mezinárodních styků ČVUT), vždy se podrobně seznam se studijním programem univerzity. Program by měl co nejvíce odpovídat studiu na Tvé fakultě na ČVUT. Vyhněš se tak problémům s uznáním zkoušek a kreditů, které si ze zahraničí přivezeš. O studium v zahraničí se začni zajímat s dostatečným předstihem,

abys měl(a) dostatek času na vyřízení všech formalit a také z důvodu obsazení míst. Můžeš vyjet i do zemí mimo Evropskou unii (USA, Rusko,...). Tato místa však obsazuje výhradně odbor mezinárodních styků na rektorátu. Chceš udělat něco pro svoji budoucnost? Získat cenné zkušenosti v odlišném kulturním prostředí? Rozšířit si poznatky ve studovaném oboru? Získat větší samostatnost v situacích, kdy budeš odkázán(a) sám(a) na sebe? Ano?

Tak ještě dnes si proči:

- www.cvut.cz/informace-pro-studenty/studium-v-zahranici
Nalezneš zde například: Aktuální nabídky stipendijních pobytů na mnoha zahraničních školách a institucích
- **Erasmus** – výměnné zahraniční studijní pobyty v zemích EU

- USA, Rusko, Mexiko, Kostarika, Čína, Taiwan, Peru, Brazílie, Argentina, Kanada, Jižní Korea, Singapur, Austrálie, Japonsko – výměnné zahraniční studijní pobyty
- **Leonardo** – zahraniční stáže studentů a absolventů ve státech EU a přidružených státech
- **Athens** – program týdenních intenzivních kurzů v moderních oborech a technologiích na špičkové vědecké úrovni
- **Granty** – informace o grantech a stipendiích pro studium v zahraničí
- Kontakty na zaměstnance Odboru mezinárodních styků (OMS);

Dále také webovou stránku ISC (International Student Club)

www.isc.cvut.cz
ISC je mezinárodní studentský klub při ČVUT v Praze, který se mj. stará o zahraniční studenty na ČVUT. Rozhodneš-li se s tímto studentským klubem spolupracovat, máš možnost zdokonalit si znalost cizích jazyků v prostředí party přátel.

Nebo webovou stránku IAESTE (The International Association for the Exchange of Students for Technical Experience)

www.cvut.ieaeste.cz
IAESTE je studentská organizace, která zprostředkovává studentům vysokých škol zahraniční odborné stáže, hlavně ve firmách, univerzitách a nejrůznějších institucích. I když je obvyklé na stáže vyjet ve vyšším ročníku, určitě si tuhle možnost zapamatuj. Je to možnost pár týdnů nebo měsíců žít v zajímavých lokalitách (Norsko, Tunisko, Japonsko, Mexiko... a mnoho dalších, seznam a zkušenosti praktikantů z minulých let najdeš na webu IAESTE), navíc člověk, který byl na praxi v zahraničí, získá ohromnou výhodu při hledání zaměstnání po škole.

ČVUT Ti nabízí množství možností a

příležitostí, stačí po nich jen sáhnout.

Stipendia na ČVUT

Tím, že jsi se stal(a) studentem, přijal(a) jsi spoustu povinností, ale také řadu nových možností a práv. Jednou z nich je čerpání mnoha různých stipendií. Nyní se pokusíme o jejich stručný přehled:

Stipendium za vynikající studijní výsledky

„Prospěchové stipendium“ se uděluje na základě váženého studijního průměru z absolvovaných předmětů. Podmínkou pro jeho přiznání je získání minimálně třiceti kreditů v daném semestru nebo šedesáti kreditů na fakultách, kde se stipendium vyhodnocuje jednou ročně. Přitom počet klasifikovaných předmětů musí být větší nebo roven čtyřem (tedy osmi pro akad. rok) a dosažený průměr nižší nebo roven 1,80. Student má nárok na prospěchové stipendium, pokud studuje v prezenční a standardní době studia (v případě, že studoval v zahraničí v programech typu ERASMUS apod., pak má ještě rok k dobru). Částku stipendia stanovuje fakulta. O stipendium není třeba žádat, je přiznáno na základě údajů z informačního systému ČVUT (nezapomeňte nahlásit na studijním oddělení svoje číslo účtu pro zaslání různých typů stipendií).

Sociální stipendium

Sociální stipendium je charakteru sociální dávky, přiznává se studentům, kteří prokáží potvrzením vydaným orgánem státní sociální podpory (sociálního úřadu), že příjem rodiny studenta nepřekročil 1,5 násobek životního minima počítáno dle metodiky pro přídatky na dítě. O stipendium je třeba požádat na studijním oddělení fakulty. Sociální stipendia se nezapočítávají do příjmů rodiny a pro výpočet sociálních dávek a jsou osvobozena od daně z příjmů.



Ubytovací stipendium

Na ubytovací stipendium má nárok student, který studuje v prvním studijním programu. Pozor! – Pokud jsi se před prázdninami nebo během prázdnin zapsal(a) na jinou VŠ, a později jsi se rozhodl(a) pro ČVUT, musíš zrušit své původní studium nejpozději do konce října tohoto roku! Pokud si nejsi jistý(á), zda Tě původní škola vede jako studenta, ověř tuto informaci, ať o stipendium zbytečně nepřijdeš! Dalšími podmínkami jsou: studuješ v prezenční formě studia a nemáš místo trvalého bydliště v Praze nebo v okrese školy (například v Kladně pro Fakultu biomedicínského inženýrství) aj. – dle stipendijního řádu a směrnice kvestora. Student o stipendium nemusí žádat, podkladem pro přiznání stipendia jsou zjištění z Matriky studentů. Výplata ubytovacích stipendií je prováděna zpětně čtvrtletně.

Účelová stipendia

Děkan každé fakulty (nebo rektor, studuješ-li na ČVUT, ale mimo fakulty) může přiznat účelové stipendium v různých situacích života na fakultě, zejména jako odměnu za nějaký pozoruhodný čin, třeba vědeckého charakteru, za reprezentaci ČVUT apod. nebo například jako podporu cesty na zahraniční konferenci či na podporu pobytu v zahraničí. Výjimečně může být také uděleno v případě Tvé mimořádně tíživé sociální situace nebo jako příspěvek na ubytování v některých dalších případech.

Stipendia na pobyt v zahraničí

V rámci programu Erasmus a obdobných programů můžeš až na dobu jednoho roku vyjet studovat na zahraniční vysokou školu. Podrobné informace nalezneš na: www.cvut.cz v sekci „pro studenty“ -> „stipendia, nadace, granty“

Další stipendia, finance

ČVUT spolupracuje s mnoha firmami a podniky, některé z nich poskytují finance (stipendia) pro studenty. Studenti mají také možnost získat finanční podporu z nadací (Preciosa, Nadační fond St. Hanzla, Hlávkova nadace a další.)



Podrobné informace o stipendijních nalezneš na www.cvut.cz v sekci „pro studenty“ -> „stipendia, nadace, granty“, dále ve stipendijním řádu ČVUT, Centru informačních a poradenských služeb ČVUT nebo na studijních odděleních.

Počítačové učebny a Internet

Na ČVUT se k Internetu dostaneš doslova na každém kroku. Nezapomeň, že jsi připojen(a) k akademické síti a musíš plně respektovat pravidla jejího používání!

Počítačové učebny

Nejvíce volně přístupných počítačových učeben nalezneš na jednotlivých fakultách (viz kapitola „Fakultní informace“), ale jednu najdeš také ve třetím patře budovy rektorátu (boční vchod – Kloknerův ústav). Tuto halu provozuje Výpočetní a informační centrum ČVUT, je vybavena přibližně třiceti počítači s procesory AMD64, můžeš zde k Internetu připojit také vlastní notebook. K dispozici máš laserovou tiskárnu, kopírku, plotr a minilab. Více na adrese: www.civ.cvut.cz/info/info.php?id=54

Fotografická a tisková laboratoř Minilab

Noritsu: www.civ.cvut.cz/info/info.hp?id=177
Otevírací doba: Po–Pá: 08:00–19:30.

Wi-Fi

K připojení potřebuješ notebook s odpovídajícím síťovým adaptérem a trochu silnější vůli pro nastavení. O tom, kde a jak se připojit, se můžeš dozvědět na adrese: www.civ.cvut.cz/info/info.php?id=172, nebo z webových stránek jednotlivých fakult.

Koleje

Naše koleje jsou unikátní tím, že počítačové sítě budují a spravují samotní studenti ve svém volném čase, bez nároku na odměnu. Studentské kolejní sítě vlastní a provozuje Studentská unie ČVUT (www.su.cvut.cz).

Jak se můžeš k síti připojit Ty?

Potřebuješ síťovou kartu... Nové počítače jí mívají vestavěnou, při nákupu chtěj kartu pro připojení kabelu TP (twisted pair neboli kroucená dvojlinka). Tyto karty umožňují připojení rychlostí

100 Mbps a jsou dnes naprostým standardem. Cena se pohybuje kolem 150 Kč. Máš-li k dispozici potřebný počítač a kabel pro připojení k síti, zbývá udělat následující:

- Na webových stránkách koleje si najdeš informace o placení členského příspěvku Studentské unii ČVUT. Při připojení k síti se stáváš členem příslušného kolejněho klubu Studentské unie ČVUT. Členský příspěvek činí 800 Kč na semestr.
- Zajdeš za správcem sítě na své koleji. Bývá pravidlem, že na nástěnce u vstupu na kolej jsou vyvěšeny aktuální kontaktní informace. Správce bude potřebovat znát Tvé jméno, příjmení, rodné číslo, fakultu, blok/pokoj a číslo síťové karty. Číslo najdeš napsané přímo na kartě nebo jej lze zjistit z Tvého počítače. Návod „jak na to“ a odpovědi na časté otázky uživatelů sítě najdeš na adrese: faq.sh.cvut.cz. Správce sítě Tě registruje v databázi uživatelů a sdělí Ti informace k platbě (variabilní symbol).
- Zaplatíš příspěvek, připojíš kabel k počítači, nastavíš připojení dle lokálních informací na webu a můžeš začít surfovat po Internetu.
- Nezapomeň podrobně nastudovat všechny dokumenty dostupné na webu jednotlivých klubů a pečlivě se jimi řídit.

Nemáš na koleji počítač?
Můžeš využít počítačových studoven, které jsou k dispozici na některých kolejích pro studenty ČVUT zdarma. (Např. strahovské bloky 4, 5 a 11)

Webové stránky jednotlivých kolejí:
www.siliconhill.cz – klub „Silicon Hill“
www.pod.cvut.cz – klub „Pod-o-lee“
www.sin.cvut.cz – klub „Sinkule“
www.mk.cvut.cz – klub „Masařka“
www.buk.cvut.cz – klub „Buben“
www.ok.cvut.cz – klub „Orlík“ koleje Orlík
www.dk.cvut.cz – klub Dejvické koleje

TINA

TINA jsou samoobslužné kopírky a tiskárny na Fakultě stavební a na Fakultě elektrotechnické. K autorizaci u tiskárny potřebuješ průkaz studenta ČVUT. Ve vydavatelství průkazů Ti na účet uloží zálohu (nejméně 50 Kč). Zůstatek od nuly můžeš čerpat při tisku, při kopírování se kopírka zastaví při zůstatku 10 Kč. Těmito penězi se nedá dále platit v menzách. Vrácení nevyčerpaného kreditu je možné při ukončení studia.

Pokud chceš zasílat tiskové úlohy ze svého počítače, musíš používat operační systém Windows XP nebo Windows Vista 32 bit. Ovladače pro Windows najdeš na adrese: <https://download.cvut.cz>. Při odesílání tiskových úloh a pro přístup k informacím o stavu účtu a tiskových úlohách se přihlašuješ pomocí uživatelského jména a hesla systému SSU. TINA je zařazena do Transakčního zúčtovacího systému (TZS), takže vloženými penězi lze platit i v prodejně technické literatury a v minilabu VIC. Po přihlášení na adrese <https://tina.cvut.cz> můžeš sledovat a mazat své úlohy. Po zaslání tiskové úlohy na tiskárnu je úloha zařazena do fronty, kde setrvá až do chvíle, kdy přijdeš k tiskárně a povolíš tisk. Úlohu je možné si vyzvednout u kterékoliv tiskárny. Nevytištěné úlohy se ve frontě archivují čtrnáct dní. Tisk je plně samoobslužný, tiskovou úlohu si může vyzvednout jen uživatel, který ji poslal na tisk. Blíže informace nalezneš na: www.cvut.cz/informace-pro-studenty/sluzby/tisk-kopirovani

KOS – Komponenta studium

Školní informační systém KOS (Komponenta studium) slouží k zápisu předmětů, tvorbě osobního rozvrhu, přihlašování na zkoušky, kontrole počtu získaných kreditů a mnohemu dalšímu.

Jak se tam dostanu?

Jednoduše vyfukáš adresu: www.kos.cvut.cz. Poté zadáš do horního okénka své uživatelské jméno a heslo. To si ale předem musíš zjistit takto:

Jako prvak jsi dostal v dopise rozhodnutí o přijetí inicializační heslo. Na stránce www.cvut.cz/informace-pro-studenty/is/ssu/pp si vybereš fakultu, na kterou jdeš studovat, a na příslušné stránce projdeš formulářem, kde se po použití inicializačního hesla dozvíš své unikátní uživatelské jméno platné pro celé ČVUT a zadáš si heslo. To pak použiješ v KOS. Pozor na VELKÁ a malá písmena! Heslo si můžeš samozřejmě měnit (je to dokonce důrazně doporučeno) na příslušných stránkách, tam, kde sis heslo vytvořil.

Související informace nalezneš na stránce SSU (taková databáze všech uživatelů): <https://usermap.cvut.cz>

powerprint
centrum digitálního tisku
kopírování a tisk
velkoplošný tisk posterů a výkresů
vazba diplomových prací

Zikova 19 - areál ČVUT po-čt 8-18 (pá 17)
dejvice@powerprint.cz

s tímto letákem 20% sleva na kopírování

Co a jak v KOSu můžu provádět?

- Zapsat si předmět: „předměty“ -> „zápis předmětu“ (pozor, většinou je možné si předmět zapsat jen během jistého období, zjisti si, jak je to na Tvoji fakultě; v případě, že si zapisuješ předmět z jiné fakulty, zjisti si, jak probíhají zápisy i na této fakultě).
- Vytvořit osobní rozvrh (Na většině fakult od druhého semestru studia, na Fakultě architektury až od třetího. Do té doby Ti zapisuje rozvrh studijní oddělení): Do rozvrhu si můžeš přidat jen ten předmět, který sis předtím zapsal(a) v předběžném zápisu. Poté klikni na „rozvrh“ -> „tvorba osobního rozvrhu“ -> na řádku konkrétního předmětu klikni na „zobrazit“ -> objeví se tabulka s rozpisem vyučovacích hodin, a to jak cvičení, tak i přednášek -> teď už si jen vyber čas a datum cvičení/přednášky, a

pokud je ještě volno, klikni na „zapsat“!

- Zapišeš si zkoušku: „Zápočty a zkoušky“ -> „Termíny zápočtů a zkoušek“ -> vyber si předmět s příslušným semestrem -> klikni na „Vybrat termín“ a u vybraného termínu klikni na „Přihlásit“.
- Zkontroluješ si své studijní výsledky: „ostatní“ -> „studijní výsledky“ (Tip: je vhodné si kontrolovat, zda vyučující/zkoušející Ti zkoušku příp. zápočet opravdu ve stanoveném termínu zapsal do KOSu!)

Další funkce KOSu se snadno dozvíš z nápovědy, která je na každé stránce vpravo dole pod čarou – klikni na „Nápověda“ a je to.

inzerce

Míříte vysoko?

Začněte svou kariéru u nás!

Patříte mezi čerstvé absolventy vysokých a vyšších odborných škol?

Využijte možností, které Vám nabízí Tesco!

Můžete si vybrat ze tří rozvojových a vzdělávacích programů zaměřených na:
Maloobchod – provoz obchodních jednotek
Distribuci a logistiku – distribuční centra
Oddělení centrální kanceláře (např. lidské zdroje, marketing, komerční, finanční, obchodně-právní, stavební, nákupní a jiná oddělení).

Tesco Vám tak poskytne skvělou příležitost ke zdokonalení a prohloubení Vašich schopností, dovedností a znalostí.

Chcete vědět víc?

Více informací o našich **Absolventských programech** najdete na www.itesco.cz nebo prostřednictvím e-mailu na graduate@cz.tesco-europe.com.

Něco málo o nás

Společnost Tesco Stores ČR a. s. vstoupila na tuzemský trh v roce 1996. V současné době provozuje v České republice celkem 113 obchodů různých formátů a 18 čerpacích stanic. Základem filosofie společnosti Tesco je snaha poskytnout zákazníkovi to nejlepší a stát se obchodem pro všechny. Toto úsilí bylo oceněno několika tituly – **Hypermarket roku 2007 a 2008, Profesionál roku 2007 a Obchodník roku 2007 a TOP Retailer 2008/2009**. Za svůj první energeticky úsporný obchod v Žatci obdrželo cenu Energy Globe Award v kategorii Země. Se svými 13 700 zaměstnanci patří Tesco k největším zaměstnavatelům v České republice. Za vytváření rovnocenných pracovních příležitostí získala společnost ocenění v soutěži Stejná šance – **Zaměstnavatel roku 2008**. V roce 2008 věnovalo Tesco společně s partnery celkem 14,6 mil. korun na charitativní účely.




Prodejna skript

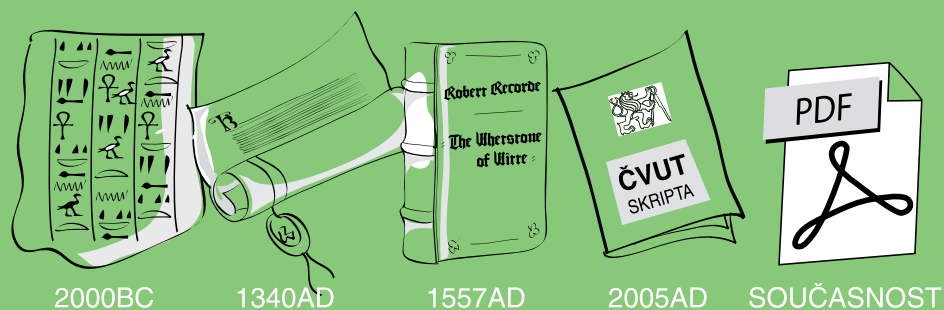
Prodejna skript (správně Prodejna technické literatury) ČVUT se nachází ve Studentském domě v Dejvicích (otevírací doba: PO-PÁ: 08:00-16:00). Skripta jsou vydávána nepravidelně a může se Ti stát, že během semestru dojdou. Neodkládej proto nákup na poslední týdny semestru, navíc před Vánocemi se v pravidelně koná inventura a je zavřeno. Nemělo by Tě překvapit ani to, že před nákupem odložíš tašku, kabelku či batoh do skříňky na klíček a na nákup se vydáš pouze s věcmi, které pobereš, což nebývá víc než telefon a peněženka. Skripta a monografie se v prodejně řadí podle fakult. Skripta si můžeš objednat i elektronicky – stačí jít na <https://eobchod.cvut.cz>

Pozor!

Prodejna skript se má přes prázdniny přestěhovat do budovy Národní technické knihovny, pro jistotu se podívej na stránky <http://ctn.cvut.cz>, záložka Prodejna technické literatury.

Použitá skripta

Nejčastěji je seženeš za pár korun od starších studentů, sleduj nástěnky na fakultách a kolejích. Dobrým prodejním/nákupním místem jsou kolejně elektronické nástěnky (newsy), zejména ty strahovské (<http://skripta.sh.cvut.cz/offer>), popřípadě studentské wiki stránky jednotlivých fakult. Použitá skripta můžeš sehnat i v prodejně IKAN v přízemí NTK.



Ústřední knihovna ČVUT

V knihovně najdeš vše, co potřebuješ ke studiu – knihy a skripta si můžeš půjčit domů nebo studovat v klidu ve studovně v 5.NP, normy a disertace jsou určeny k prezenčnímu studiu na místě a časopisy, které se nacházejí ve společné studovně časopisů s Národní technickou knihovnou ve 3.NP se půjčují též pouze na místě.

Ústřední knihovna ČVUT (ÚK) (<http://knihovna.cvut.cz>) vznikla na počátku roku 2009 sloučením knihoven fakult, které sídlily v Dejvicích, tedy FSv, FA, FS a FEL. Najdeš ji v nové budově Národní technické knihovny, ÚK tam má samostatnou velkou studovnu v 5. patře, výpůjční pult je v mezipatře. Pro vstup do budovy budeš potřebovat kartu studenta ČVUT. Kartu spolu s předem vymyšleným čtyřmístným PIN potřebuješ i k registraci do ÚK. Po zaregistrování budeš tento PIN zadávat při každé výpůjčce knih domů, tzv. absenční výpůjčka.

V ÚK jsou skripta a vybrané knihy určené k absenční výpůjčce umístěny ve skladu v podzemí, proto je potřeba si je předem rezervovat. Pokud nebude kniha půjčená, budeš ji mít asi za dvě hodiny připravenou u výpůjčního pultu ve 2. patře k vyzvednutí. Skripta umístěná ve studovně v 5. patře jsou určena pouze k prezenčnímu studiu.

Rezervace

Na <http://knihovna.cvut.cz> klikni na odkaz Katalog knih, pro přihlášení zadej čárový kód karty studenta a PIN. Po nalezení požadované knihy klikni na odkaz Všechny jednotky a nebo Umístění a zvol odkaz Požadavek. Rezervace je zdarma a oznámení o rezervaci je posíláno na školní email. Rezervovat můžeš klidně i z domova nebo

kteréhokoliv počítače. V budově NTK jsou také v mezipatře k dispozici infostojany s přístupem do katalogu. V 5.NP jsou k dispozici 3 počítače s připojením na internet, dostupná je i wifi síť Eduroam.

Kontrola výpůjček

Po přihlášení do Katalogu knih zadej kód karty studenta a PIN, v menu klikni na odkaz Uživatel na horní žluté liště a poté vyber odkaz Výpůjčky. Zobrazí se přehled vypůjčených knih a požadované datum vrácení.

ÚK má dílčí knihovny mimo Dejvice, takže pokud nestuduješ přímo v Dejvicích, vyplatí se vyhledat knihovnu na FJFI, FD, FBMI a MÚVS.

Na webových stránkách <http://knihovna.cvut.cz> nalezněš vše o otevírací době, nabízených službách ÚK a lokálních knihoven. Můžeš využít helpdesk, požádat kdykoliv o radu nebo konzultace osobně, telefonicky nebo emailem. Dále zde nalezněš řadu užitečných informací ke studiu – jak psát odbornou práci, jak přistupovat do odborných databází nebo jak v nich vyhledávat.

inzerce

B2Comp
WWW.KALKULACKY.CZ



Prodejna přímo v budově Fakulty stavební

Nabízíme výpočetní techniku, elektroniku, nejširší výběr kalkulátorů a skripta fakulty stavební.

Thákurova 7, Praha 6, C046 - suterén
tel. 224 354 816, obchod@b2comp.cz
eshop: www.b2comp.cz



Národní Technická Knihovna

Národní Technická knihovna (NTK) je nové informačně-společenské centrum, které naleznáš v blízkosti dejvických škol. Nabídnou Ti v České republice dosud nevidaný komfort a širší služby. Například až půl miliónu publikací ve volném výběru, možnost samoobslužného vypůjčování a vracení knih, noční studovnu, 18 týmových a 29 individuálních studoven, 1 322 studijních míst a 562 relaxačních míst, 34 informačních terminálů pro přístup do on-line katalogů, volně umístěná PC po celé knihovně a WiFi signál v celém objektu (pro registrované čtenáře zdarma) nebo také kavárnu se 150 místy.

S více než jedním a půl milionem svazků je NTK nejbohatším pramenem technické literatury a publikací z oblasti aplikovaných přírodních a společenských věd v České republice. Nalezneš zde kompletní fondy původní Státní technické knihovny, nynější NTK, část fondu Ústřední knihovny Vysoké školy chemicko-technologické (ÚK VŠCHT), Ústřední knihovny Českého vysokého učení technického (ÚK ČVUT) a sloučený knižní a časopisecký fond fakult architektury, elektrotechnické, stavební a strojní a také Kloknerova ústavu. Nejžádanější tituly jsou přístupné přímo na místě v již zmíněném volném výběru.

Přístup do knihovny

Pro přístup do budovy (nikoliv pro využívání služeb NTK!) můžeš bez nutnosti další registrace použít svůj průkaz studenta. Pokud se budeš chtít dostat do NTK ještě předtím, než získáš průkaz studenta, musíš si zaregistrovat jinou „uznávanou“ kartu (viz „Akceptace čipových karet“) nebo si nechat vystavit originální kartu NTK.

Akceptace čipových karet

Přijímány jsou veškeré čipové bezkontaktní ID karty, které obsahují čip Mifare Classic nebo Desfire a zároveň obsahují fotografii, jméno a příjmení držitele. V Tvém případě můžeš použít buď svoji kartu studenta ČVUT – a je zcela jedno, zda s designem ČVUT nebo ISIC. Akceptovány budou také jiné karty, které splňují výše uvedená kritéria, jako např. OpenCard, IN karta ČD nebo ISIC.

Registrace zákazníka NTK

Abys mohl využívat služeb NTK (půjčovat si publikace, získat přístup do elektronických zdrojů, mít možnost využívat noční studovnu, používat multifunkční zařízení pro tisk a kopírování nebo si pronajmout individuální studovnu), musíš se registrovat. Nejdříve

provedeš tzv. předregistraci na portálu NTK (www.techlib.cz) nebo v infokiosku v přízemí knihovny. Registraci samotnou si vyřídíš přímo v NTK. Potřebuješ k ní platný občanský průkaz (nebo jiný průkaz totožnosti) a buď potvrzení o studiu, nebo platný průkaz studenta.

Otevírací doba

Otevírací doba „velké knihovny“ je během týdne „od osmi do osmi“ a v sobotu od deseti hodin ráno do pěti odpoledne. Otevírací doba knihovny ÚK ČVUT se může lišit!

Tak na viděnou v NTK.

Fotografie: NTK/TECHO



KDE JINDE DOSTANETE TOLIK PŘÍLEŽITOSTÍ.



Ve Skupině ČEZ se mohou skvěle uplatnit lidé téměř ze všech oborů. Nabízíme na tisíc různých pracovních pozic, od těch, které přímo souvisejí s energetikou, po řadu pozic typických pro všechny velké korporace. V ČEZu má každý jistotu stabilního zaměstnání a zároveň skvělé vyhlídky do budoucna.

...kde jinde.

www.kdejinde.cz



SKUPINA ČEZ

SOUČÁSTI ČVUT

Kdo je kdo a co dělá

Fakulty ČVUT a jejich děkani

- Fakulta stavební (F1, FSV), děkan: prof. Ing. Alena Kohoutková, CSc.
- Fakulta strojní (F2, FS), děkan: prof. Ing. František Hrdlička, CSc.
- Fakulta elektrotechnická (F3, FEL), děkan: prof. Ing. Boris Šimák, CSc.
- Fakulta jaderná a fyzikálně inženýrská (F4, FJFI), děkan: doc. Ing. Miroslav Čech, CSc.
- Fakulta architektury (F5, FA), děkan: prof. Ing. arch. Zdeněk Závřel.
- Fakulta dopravní (F6, FD), děkan: prof. Dr. Ing. Miroslav Svítek
- Fakulta biomedicínského inženýrství (F7, FBMI), děkan: doc. MUDr. Jozef Rosina, Ph.D.
- Fakulta informačních technologií (FIT), děkan: prof. Ing. Pavel Tvrdlík, CSc

Vysokoškolské ústavy ČVUT

- Kloknerův ústav (KÚ) – ředitel: doc. Ing. Tomáš Klečka, CSc.
- Masarykův ústav vyšších studií (MÚVS) – ředitel: prof. Ing. Vladimír Kučera, DrSc., Dr.h.c.
- Ústav tělesné výchovy a sportu (ÚTVS) – ředitel: doc. PaedDr. Jiří Drnek, CSc.

Další součásti ČVUT

- Výpočetní a informační centrum (VIC)
- Technologické a inovační centrum (TIC)
- Ústav technické a experimentální fyziky ČVUT (ÚTEF)
- Útvar výstavby a investiční činnosti ČVUT (ÚVIČ)

Účelová zařízení

- Rektorát ČVUT (RČVUT)
- Správa účelových zařízení (SÚZ)
- Česká technika – nakladatelství ČVUT (CTN)
- Ústřední knihovna ČVUT (ÚK ČVUT)
- Univerzitní mateřská škola Lvičata ČVUT (UMŠ)

Akademické poradní sbory ČVUT

Zřizuje rektor ČVUT. Stálým poradním sborem rektora je kolegium rektora, grémium rektora a vedení ČVUT. Členy kolegia rektora jsou: rektor, prorektor, děkani, kvestor a předseda AS ČVUT. Grémium rektora tvoří členové kolegia rektora a ředitelé součástí ČVUT. Jednání grémia vedoucích pracovníků se zúčastňuje zástupce studentů s hlasem poradním. Členy vedení ČVUT jsou rektor, prorektor, kvestor a předseda AS ČVUT.



Akademický senát ČVUT

Je samosprávným zastupitelským orgánem ČVUT. Každá fakulta je zastoupena třemi akademickými pracovníky a dvěma studenty. Rektorát, ústavy a další součásti ČVUT dohromady dvěma akademickými pracovníky a jedním studentem. AS ČVUT mimo jiné schvaluje vnitřní předpisy vysoké školy a jejích součástí, schvaluje rozpočet vysoké školy předložený rektorem a kontroluje využívání finančních prostředků vysoké školy a schvaluje výroční zprávu o činnosti a výroční zprávu o hospodaření vysoké školy předloženou rektorem. Funkční období AS ČVUT je tříleté, členové AS jsou voleni do konce jeho funkčního období. Předseda Akademického senátu ČVUT: prof. Ing. Petr Konvalinka, CSc.

Rektor ČVUT

(prof. Ing. Václav Havlíček, CSc.)
Je vrcholným představitelem a reprezentantem ČVUT. Za výkon své činnosti rektor ČVUT odpovídá Akademickému senátu ČVUT. Rektor jmenuje a odvolává děkany fakult, ředitele vysokoškolských ústavů, kvestora a ředitele dalších součástí ČVUT.

Prorektor ČVUT

Zastupují rektora ČVUT v rozsahu, který jim rektor určí. Úseky činnosti prorektorů jsou vymezeny takto: studium a studentské záležitosti (doc. Ing. Josef Jettmar, CSc.), rozvoj (prof. Ing. Petr Moos, CSc.), vědecká a výzkumná činnost (doc. RNDr. Vojtěch Petráček, CSc.), výstavba a investiční činnost (prof. Ing. Miloslav Pavlík, CSc.) a vnější vztahy (prof. Ing. Jiří Bíla, DrSc.).

Vědecká rada ČVUT

Vědecká rada se skládá z významných představitelů oborů, v nichž vysoká škola uskutečňuje vzdělávací a vědeckou, výzkumnou, uměleckou nebo další tvůrčí činnost. Nejméně jedna třetina členů jsou jiné osoby než členové akademické obce naší školy. Vědecká rada mimo jiné projednává dlouhodobý záměr veřejné vysoké školy a schvaluje studijní programy.

Disciplinární komise ČVUT

Členy a předsedu disciplinární komise veřejné vysoké školy jmenuje rektor z řad členů akademické obce. Polovinu členů tvoří studenti. Disciplinární komise ČVUT projednává disciplinární přestupky studentů ČVUT.

Správní rada ČVUT

Členy správní rady veřejné vysoké školy po projednání s rektorem jmenuje a odvolává ministr tak, aby v ní byli přiměřeně zastoupeni představitelé veřejného života, územní samosprávy a státní správy. Správní rada se vyjadřuje například k dlouhodobému záměru nebo k rozpočtu školy.

Kvestor ČVUT

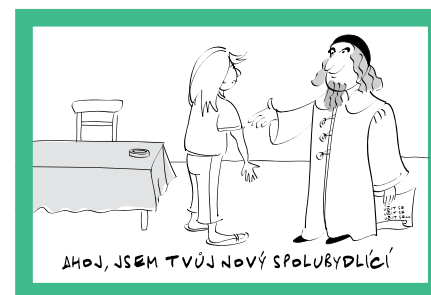
Řídí hospodaření a vnitřní správu školy a vystupuje jejím jménem v oblasti obchodní, finančně-právní a správní, s výjimkou případů, které si vyhradí rektor, nebo pokud výhrada vyplývá z právních předpisů. Kvestor zajišťuje hospodaření s prostředky školy, stojí v čele rektorátu a řídí jeho činnost ve všech oblastech, vyjma případů, kde rektor stanoví jinak.

Koleje

ČVUT v Praze, stejně jako většina ostatních vysokých škol, poskytuje svým studentům ubytování na kolejích. Veškeré oficiální informace o ubytování, jako jsou dokumenty, ceníky, kontakty apod., nalezneš na internetové adrese: www.suz.cvut.cz. Případné dotazy můžeš osobně řešit se zaměstnanci Správy účelových zařízení.

Nedostal(a) jsem místo na koleji, co mám dělat?

Nezoufej, ještě nic není ztraceno. Stává se, že hodně studentů s nárokem na kolej ubytování odmítne a nenastoupí. V průběhu měsíců září, října a dále průběžně probíhá přidělování kolejí na neobsazená nebo vrácená místa na koleji. Je potřeba důkladně pročíst Scénář ubytování – aktuální verzi najdeš na www.suz.cvut.cz. Pravidelně se informuj na odboru ubytovacích služeb. S pravděpodobností blízkou jistotě, dostaneš ubytování ani se nenaděješ.



Mohu se přestěhovat na jiný pokoj nebo změnit spolubydlící(ho)?

Na začátku semestru většinou není pro nové studenty z technických důvodů možné vybrat si svého spolubydlícího. Pokud se chceš přestěhovat, musíš si během semestru najít někoho, kdo si s Tebou bude ochoten vyměnit místo, a musí s tím souhlasit i Tvůj spolubydlící na původním pokoji. Potom

zajdi za hospodářkou kolejje, která Ti poradí, co dál, a vyřídí potřebné formality. Pokud máš vážné důvody, proč Ti neseďi současný spolubydlící, a neznáš nikoho, s kým se vyměnit, zajdi za hospodářkou a ona se pokusí udělat, co bude v jejich silách. Přestěhovat se můžeš kdykoliv, od 1. listopadu, v souladu s aktuálním Scénářem ubytování.

Správa účelových zařízení

Vaničkova 7, Praha 6 (v areálu strahovských kolejí – blok 1)
tel: 234 678 111 (centrální recepce),
234 678 387 (úsek ubytovacích služeb).

Koleje Strahov

Vaničkova 7, 160 17 Praha 6, tel.:
234678368, e-mail: hubkas@suz.cvut.cz
www.siliconhill.cz

- dvoulůžkové pokoje, společná sociální zařízení na každém podlaží
- buňkový systém s dvoulůžkovými pokoji (blok 8)

Dopravní spojení

- ze stanice metra A – Dejvická: bus č. 143, 217, 149 na Koleje Strahov
- ze stanice metra B – Karlovo náměstí: bus č. 176 na Stadion Strahov
- ze stanice metra B – Anděl: bus č. 217 na Koleje Strahov
- ze zastávky tramvaje č. 6, 9, 12, 22, 23 lanovkou na Petřín
- noční tramvaj č. 57 do zastávky Malovanka

Areál kolejí Strahov je umístěn blízko centra města. Díky několika linkám hromadné dopravy se lze za čtvrt hodiny dopravit do kampusu v Dejvicích nebo do budov na Karlově náměstí. Areál je obklopen rozsáhlým komplexem parků a zahrad

s Petřínským vrchem (327 m n. m.), což činí ze Strahova ideální místo pro studentský život plný školy, romantiky, ale i bouřlivých oslav a ranního úprku do školy.

V celém areálu žije přes čtyři a půl tisíce studentů. Spolu se službami, které jsou zde k dispozici, je Strahov největším „studentským městečkem“ v zemi. Svým obyvatelům nabízí nejen ubytování, ale i řadu možností, jak aktivně využít volný čas. Každý z jedenácti obytných kolejních bloků je až překvapivě specifický svým vnitřním stylem života, na který si musíš zvyknout.

Zájmové místnosti

Zájmové místnosti jsou vybaveny zařízením, o které se starají správci. Jedná se například o televizní místnost, prádelnu, studovnu, kolárnu, horolezeckou stěnu, fotokomoru, hudebnu, dílnu, bastlírnou, výtvarný ateliér, posilovnu, kulečnick, stolní fotbal, stolní tenis a řadu dalších. Jejich kompletní seznam a kontakty na správce lze nalézt na: www.siliconhill.cz/co-delame a na blokových webových stránkách.

Stravování

Na Strahově je každý den včetně víkendů otevřena menza a restaurace, kam můžete zajít na snídání, oběd nebo večeři. Pokud si nevybereš v nabídce menzy nebo máš chuť na něco jiného, je další možností občerstvení ve Snack Baru na bloku 1, Restaurace Petřín u bloku 8, samoobsluha u bloku 4 nebo u bloku 7, či noční stravování na baru 10 nebo 11. Za čtvrt hodiny autobusem se dostaneš do hypermarketu Tesco na Andělu (bus 217) nebo do supermarketu BILLA v Dejvicích (bus 143, 149 nebo 217).

Internet

Připojení k Internetu je provedeno strukturovanou kabeláží (100 Mbit síť). Každý

strahovský blok má svůj server, na kterém má každý uživatel svůj e-mail a prostor pro své webové stránky. Dále je zde řada dalších specializovaných serverů. Nejznámější diskusní server je na adrese localnews.sh.cvut.cz. Zde probíhá mnoho diskusí o životě na koleji, o budoucnosti i současnosti kolejí a o věcech, které s tímto souvisejí. Většina studentských organizací používá tento informační kanál pro propagaci svých akcí, proto po připojení na Internet nezapomeňte tento server navštívit. Informace o klubu Silicon Hill lze najít na SH wiki – <http://wiki.siliconhill.cz>.

Sportovní vyžití

Nejen vědomostmi a Internetem živ je student, a tak je nutné i sportovat. Sportovní vyžití nabízí posilovny přímo na blocích, jedna velká posilovna se soláriem a masážemi je na bloku 2 (<http://fitcentrum.siliconhill.cz>). Dále můžete využít víceúčelová hřiště před bloky (na hraní fotbalu, volejbalu, basketbalu, beach volejballu a dalších her). Na hřištích se pořádá Strahovská fotbalová liga (<http://www.strahovskaliga.cz>). Na bloku 5 je možné vyzkoušet horolezeckou stěnu. Pod tribunou se na Strahovském stadionu nachází plavecký bazén a hned vedle je sportcentrum s kurty na squash. V širším okolí naleznete posilovnu (naproti firmě NH-Car) a další sportcentrum se soláriem a saunou se nachází na Malovance. Hned za kolejemi začíná Petřínský park, který vyzývá k proběhnutí, nebo k romantické procházce. Kousek za stadionem je také park Ladronka, kde se můžete vydovádět na in-line bruslích, zaběhat si nebo si odpočinout.

Studentské organizace

O kolejní život se stará klub Silicon Hill, který zajišťuje provoz studentské internetové sítě na jednotlivých blocích. Dále je zde několik dalších klubů, jako například STOH (klub

stolních her) a Čajovna.

Co dalšího?

V areálu kolejí dále najdeš poštu, zatravněné plochy pro relaxaci, počítačový obchod a také velkou asfaltovou plochu, na které se pořádají různé festivaly nebo koncerty.

Internetové adresy, které by se mohly hodit:

<http://wiki.siliconhill.cz> – informace o životě na Strahově a klubu Silicon Hill

<http://support.siliconhill.cz> – ideální domovská stránka pro všechny strahováky.

Copycentrum

V bloku 1 je copycentrum, které kopíruje opravdu levně, černobíle i barevně, nabízí termovazbu, kroužkovou vazbu, laminování, prodej papírenského zboží, jízdenek a další. Provozní doba: PO–ČT: 07:30–20:00, Pá: 07:30–15:00.

Koleje Podolí

Na Lysině 12, 147 45 Praha 4
tel.: 224 105 111
e-mail: makulova@suz.cvut.cz
www.pod.cvut.cz

- buňkový systém s jedno, dvou a třílůžkovými buňkami (bloky A, B)
- jedno, dvou, tří lůžkové pokoje se společným sociálním zařízením a kuchyňkou na každém podlaží (bloky D, E)
- jedno a dvoulůžkové pokoje se společným sociálním zařízením v nově zrekonstruovaných blocích C a F

Dopravní spojení

- stanice Pražského povstání (metro C), pak asi sedm minut směrem k České televizi

- zastávky tramvaje č. 3, 16, 17, 21 – Podolská vodárna (noční linka 52)
- tramvaj č. 18 či autobus 193, 505, 510 a 504 – Pražského povstání (noční linka 53)
- autobus 188 do zastávky Kavčí Hory
- přímo ke koleji jezdí autobus 148 z Podolské vodárny do zastávky Klikovka přes Pražského povstání do zastávky Děkanka či Na Hřebenech.

Koleje Podolí najdeš v Praze 4 nedaleko České televize, v blízkosti atletického stadionu. Areál kolejí je celkem rozlehlý, máš k dispozici dvě nová venkovní sportoviště s umělým povrchem, zcela novou posilovnu, fotbal, kulečnick, ping-pong, nově zřízenou hudebnu, dále je možnost půjčování grilů apod. V okolí se nabízí řada míst k aktivnímu i pasivnímu odpočinku. Pořádá se zde akce Mezi bloky, sportovní soutěže, hudební produkce, stejně jako Mayej (na jaře).

Stravování

Na koleji naleznete menzu, kolejní prodejnu a bar. Pokud rád(a) posedíš v příjemné hospůdce, doporučujeme návštěvu hospody U Dna (kuřácká, blok C, k dispozici plátno vhodné ke sledování sportovních přenosů). Dále se 10 min. cesty od kolejí nachází INTERSPAR v Obchodním centru ARKÁDY PANKRÁC, 5 min. od kolejí směrem k České Televizi menší samoobsluha (Atalanta), cestou na metro je večerka (do 22 hodin), u metra je dobrá cukrárna, pokud dostaneš chuť na něco sladkého.

Internet

Všechny bloky mají strukturovanou kabeláž (100 Mbit síť). Každý blok má svůj server, na kterém má každý uživatel e-mailovou schránku a prostor pro webové stránky. Dále je zde diskusní server Na Podolí (news.pod.cvut.cz). Zde probíhá mnoho diskusí o životě na koleji, o budoucnosti i současnosti kolejí a o věcech, které s tímto souvisejí. Na bloku C

se rovněž nachází nově vybavená počítačová učebna s připojením na WEB a plátnem vhodným k projekci. Rovněž je možné i tisknout, když si přineseš vlastní papíry. Do učebny je možný vstup s aktivovaným internetem nebo za 100 Kč/semestr.

Studentské organizace

O kolejni život se stará klub Pod-o-lee, který dále zajišťuje provoz studentské internetové sítě na jednotlivých blocích.

www.pod.cvut.cz

Hlávková kolej

Jenštejnská 1, 120 00 Praha 2,
tel.: 224 916 533
e-mail: hlavkova@suz.cvut.cz

- jedno až dvoulůžkové buňky, příslušenství se sprchou na buňce
- na každém patře kuchyňky

Dopravní spojení

- metro B, stanice Karlovo náměstí
- bus č. 176, stanice Karlovo náměstí
- tramvaj č. 3, 14, 18, 22, 24, stanice Karlovo náměstí

Hlávková kolej je relativně malá (je zde ubytováno asi dvě stě padesát studentů) a nachází se v samém centru města. Najdeš zde většinou dvoulůžkové pokoje, které tvoří buňky po dvou (na každé buňce máš k dispozici WC, sprchu, a ledničku). V každém patře najdeš jeden jednolůžkový pokoj a kuchyňku s mikrovlnnou troubou a sporákem. Kromě vaření se můžeš zabavit ještě v posilovně, ve společenské místnosti s TV a kulečnickem.

Internet

Připojení k Internetu je provedeno strukturovanou kabeláží (100 Mbit síť).

Masarykova kolej

Thákurova 1, 160 41 Praha 6
tel: 233 051 111
e-mail: masaryk@suz.cvut.cz
www.mk.cvut.cz

- dvou a třílůžkové buňky
- dvoulůžkové partnerské pokoje s vlastním příslušenstvím

Dopravní spojení

- metro A, stanice Dejvická
- tramvaj č. 2, 20, 26, stanice Thákurova (noční tramvaj 51)

Masarykova kolej se nachází těsně vedle Evropské ulice, pět minut chůze od stanice Dejvická a vysokoškolského areálu ČVUT a VŠCHT. Kolej byla nově otevřena pro studenty v roce 1998 po kompletní rekonstrukci. Vstup do pokojů a studoven je řešen elektronickými zámky na čipovou kartu. Pobývá zde téměř sedm set studentů, z nichž přibližně polovina je z cizích zemí.

Stravování

Přímo v budově najdeš menzu, která vaří přes týden dvě jídla k večeři a o víkendu jedno jídlo k obědu a jedno k večeři (o víkendu se večeře nevaří). Dále poskytuje snídaně po celý týden. Nabídku doplňuje Akademická restaurace.

Internet

Připojení strukturovanou kabeláží (100 Mbit síť), na požádání máš k dispozici zásuvky pro notebooky ve studovnách.

Vybavení koleje

Mezi další vybavení patří satelit, uzavřené parkoviště v areálu koleje, fotokomora, několik studoven, sklady pro studenty, pračky, ping-pong, gril aj. O tyto místnosti se stará skupina správců z řad studentů, kteří úzce spolupracují s vedením koleje.

Sportovní vyžití

Najdeš zde nově vybavenou posilovnu a malou tělocvičnu, kde se několik dní v týdnu cvičí aerobic. V blízkém okolí najdeš sportovní centrum Kotlářka a řadu posiloven.

Studentské organizace

O kolejni život se stará klub Masařka. Na koleji působí klub International Student Club, jehož posláním je pomoci zahraničním studentům, kteří přijíždějí na ČVUT v rámci programu. (viz SU – zahraniční kluby)

Zábava

Máš k dispozici klub s tanečním parketem, který je vybaven kvalitní audiotechnikou. Pokud jsi zde ubytovaný(á), můžeš si klub včetně audiovybavení zapůjčit pro pořádání vlastní akce (diskotéka, turnaj v šipkách či stolním fotbale, setkání přátel atd.). Mimo klub lze zchlazení zítel i v pivnici, která sousedí s klubem. V okolí není rozhodně nouze o hospody (např. Pod Loubím, Krab, Oáza, Studentská, Carbon...).
www.mk.cvut.cz – klub Masařka

Dejvická kolej

Zikova 19, 160 00 Praha 6, tel.: 224 310 583

- jedno až třílůžkové buňky

- společná sociální zařízení a kuchyňka na každé buňce

Dopravní spojení

- metro A, stanice Dejvická
- tramvaj č. 2, 8, 20, 26, stanice Vítězné náměstí (noční tramvaj 51)

Sinkuleho kolej

Zikova 13, 160 00 Praha 6, tel.: 224 311 446,
e-mail: sinkule@suz.cvut.cz
www.sin.cvut.cz

- jedno až čtyřlůžkové pokoje
- společná sociální zařízení a kuchyňka na každém patře

Dopravní spojení

- metro A, stanice Dejvická
- tramvaj č. 2, 8, 20, 26, stanice Vítězné náměstí (noční tramvaj 51)

Sinkuleho kolej se nachází v Dejvicích přímo naproti rektorátu ČVUT, asi tři minuty od metra a dvě minuty rychlé chůze od školy. Pobývá zde kolem tří set studentů (z nichž je značná část zahraničních). Pokoje jsou připojeny na Internet 100Mbit sítí. K dispozici máš posilovnu, venkovní betonové hřiště, televizní místnost se stolním tenisem, na



každém patře je studovna, ve vstupní hale dokonce zdarma wi-fi připojení.

Studentské organizace

O kolejní život se stará klub Sinkuleho koleje, který dále zajišťuje provoz počítačové síť.

www.sin.cvut.cz – stránky Sinkuleho klubu

Kolej Orlík

Terronská 6, 160 00 Praha 6, tel.: 224 311 240, e-mail: orlik@suz.cvut.cz
www.ok.cvut.cz

- jedno a dvoulůžkové pokoje s vlastním příslušenstvím;

Dopravní spojení

- metro A, stanice Dejvická
- tramvaj č. 2, 20, 26, stanice Thákurova (noční tramvaj 51)

Kolej Orlík se nachází v Dejvicích v ulici Terronská (stejně jako Bubenečská kolej), asi deset minut od metra a maximálně deset minut pěší chůze od školy. Orlík byl v zimě na přelomu let 2003/2004 kompletně zrekonstruován. Pobývá zde kolem sto sedmdesáti studentů – Orlík je zkratka kolejního rodinného typu.

Vybavení koleje

K dispozici máš klubovnu se



stolním fotbálkem.

Sportovní vyžití

Najdeš buď ve fitcentru přímo v budově, nebo na hřišti před Pětníkem (hospoda, ve které jsi do pěti minut a kde perfektně vaří), na školním hřišti základní školy ve vedlejším bloku nebo na hřišti Bubenečské koleje.

Zábava

Každoročně se na koleji Orlík pořádá kolejní fotbalová liga (<http://fotbalek.ok.cvut.cz>) a alespoň jednou do semestru se zde koná „kolejní seznamovací Párty“. Aktivním a zábavy chtivým studentům akce jednou za semestr nestačí, a tak se jistě bude hodit pozeňnané množství hospod v okolí. Až se budeš vracet na kolej noční tramvají, jistě oceníš blízkost stanice Hradčanská.

O kolejní život se stará klub Orlík, který dále zajišťuje provoz počítačové sítě.

www.ok.cvut.cz – stránky klubu Orlík

Bubenečská kolej

Terronská 28, 166 00 Praha 6, tel.: 224 311 105, e-mail: bubenek@suz.cvut.cz
www.buk.cvut.cz

- třílůžkové pokoje, společná sociální zařízení
- kuchyňka na každém patře

Dopravní spojení

- metro A, stanice Dejvická
- tramvaj č. 2, 8 stanice Vítězné náměstí (noční tramvaj 51)
- tramvaj č. 20, stanice Lotyšská

Na Bubenečské koleji působí klub Buben, který spravuje počítačovou síť (100 Mbit)
www.buk.cvut.cz – stránky klubu Buben

Ubytování v Kladně

V Kladně se sice nachází Fakulta biomedicínského inženýrství, koleje ČVUT bys tady ale hledal marně. Pokud studuješ na FBMI a nechce se Ti dojíždět z kolejní z Prahy, můžeš se ubytovat třeba tady.

DM SPŠS

Cyrila Boudy 2953, 272 01 Kladno
tel.: 312248001
www.sosik.cz/uvod/ubytovani

Mají zde dvou a třílůžkové pokoje se společným sociálním zařízením, klubovnu s televizí nebo multimediální studovnu (projektor, plátno, skener, kopírka, tiskárna), kuchyňku (ale vařit zde nemusíš – snídaně: 32 Kč, obědy nebo večeře: 48 až 52 Kč), Internet, hudební zkušebnu, tělocvičnu, posilovnu, ping pong a sportovní hřiště. Toto ubytování se nachází v centru města, do budovy FBMI je to cca 500 m. Dostaneš se sem z Prahy (Dejvická) autobusem do Kladna, když vystoupíš na zastávce Gymnasium, je to už jen kousek. O ubytování na DM SPŠS rozhoduje jeho vedení na základě podané přihlášky, kterou si můžeš vyzvednout např. při zápisu na FBMI přímo v budově DM SPŠS (přihláška je k dispozici na vrátnici) nebo na www.sosik.cz/index.php/?gdo=dokumenty. Platí se zde asi 2150-2750 Kč měsíčně dle typu pokoje.

GDM

5. května 1870, 272 01 Kladno
tel.: 312243165, 312243166

Zde najdeš třílůžkové pokoje se společným sociálním zařízením v každém sektoru (části patra), společnou kuchyňku (ale ve zdejší jídelně Ti uvaří po předložení průkazu studenta ČVUT cca za 35 Kč oběd),

společenskou místnost s TV. Do budovy FBMI je to cca 300 m. Dostaneš se sem z Prahy (Dejvická) autobusem do Kladna, když vystoupíš na zastávce Sítná – přímo před budovou FBMI. Cena: asi 2600 Kč/měsíc.

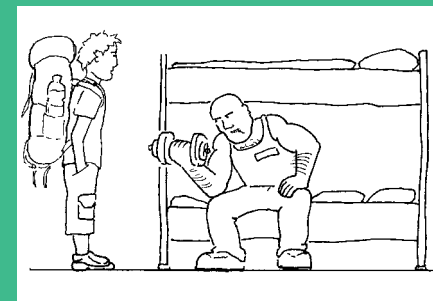
Studentské organizace

V obou ubytovacích zařízeních v Kladně působí Kolejní klub BION (centrála na DM Cyrila Boudy). Provozuje zde počítačovou síť a poskytuje svým členům služby jako např. tisk, kopírování, skenování. Nabízí pro své členy webový prostor a e-mailovou schránku. Dále také pořádá sportovní turnaje a různé společenské akce (Ples FBMI, Majáles Kladno)

Volný čas a Kladno

Kladno Ti nabízí mnoho aktivit na odreagování a je jen na Tobě, jakou z nich využiješ. Od návštěvy Středočeského divadla Kladno či koncertů v DK Kladno, přes různé sportovní aktivity (aquapark, hřiště...) až po objevování některé z mnoha hospod v okolí. Některým studentům stačí ke štěstí i počítač s připojením k Internetu nebo společenská místnost vybavená televizí. A také není žádný problém zajet se bavit třeba do Prahy – na Dejvickou se dostaneš v pohodě za čtyřicet minut...

www.bion.cvut.cz – Kolejní klub BION
<http://wiki.bion.cvut.cz> – studnice vědomostí



Menzy, restaurace, bufety a výdejny ČVUT

Správa účelových zařízení ČVUT provozuje několik menz, které jsou umístěny v areálech školních budov nebo kolejí ČVUT a nabízejí stravovací služby od snídaní až po večeře, a to třeba i pro vegetariány.

Jak to funguje?

Při zápisu jsi byl(a) informován(a) o studentské kartě, vystavované Výpočetním centrem ČVUT v Praze, kde si tuto kartu vyzvedneš. Po čtyřicetihodinové době je tato karta automaticky zavedena do platebního systému menz a zároveň se Ti v něm vytvoří konto. Na kontě se Ti uloží na každý kalendářní měsíc 90 bodů. Tyto elektronické body slouží v podstatě jako poukázka na to, abys mohl(a) koupit jídlo za studentskou cenu. Uložené peníze a body lze použít v kterékoli menze a bufetu ČVUT. Jídla nemusíš objednávat dopředu, prostě přijdeš do menzy a vezmeš si, na co máš chuť – a za to také zaplatíš. Při odběru hlavního jídla se z Tvého konta odečítá jeden bod. Tyto body můžeš uplatnit také při návštěvě akademických restaurací na Strahově, v Masarykově koleji, v restauraci Kokos na Kladně a v Pizzerii ve Studentském domě, kde při platbě kartou studenta bude z uvedené ceny hlavního jídla odečtena studentská sleva, která činí 21,25 Kč bez DPH u bagety 8,50 Kč bez DPH.

Co bude dobrého?

Jídelníčky menz ČVUT najdeš pro jednotlivé menzy on-line na serveru:

www.student.cvut.cz, nebo na stránkách

Správy účelových zařízení

www.suz.cvut.cz, nebo přímo na

<http://agata.suz.cvut.cz/jidelnicky>, nebo

v aplikaci pro mobil <http://agata.suz.cvut.cz>



Menza Studentský dům („Červená menza“)

Bílá 6, Dejvice (ve Studentském domě)
V menze Studentský dům se nacházejí čtyři jídelny a kantýna.

Studentské a závodní stravování – obědy včetně vegetariánské nabídky na jídelně č.4.

Obědy: Po–Pá: 10:30–14:30

Kantýna: Po–Pá: 09:00–14:00

Pokladna: Po–Pá: 09:00–14:00

Pizzerie La Fontanella

Vstup z terasy z ulice Bechyněova, nebo z haly menzy Studentský dům z Kolejní ulice.

Otevřeno: Po–Pá: 10:30 – 18:00

Masarykova kolej

Thákurova 1, Dejvice

Menza

Nabízí po celý týden snídaně a večeře, o víkendu navíc i obědy.

Snídaně: Po–Pá: 06:30–10:30,

SO – NE: 07:00–10:30

Obědy: SO – NE: 11:30 – 13:00

Večeře: Po–Pá: 17:30–20:00

Akademická restaurace

Po–pá: 11:00–22:00

Studentský klub Masarykovy koleje

Ne–čt: 20:00–03:00

Kulečnický, stolní fotbal, občasná diskotéky, prezentace studentů ze zahraničí.

Pivnice Masarykovy koleje – v pronájmu

Po–so: 18:00–03:00.

Menza Strahov

Jezedecká 1920, Praha 6 (areál kolejí Strahov)
Dvě hlavní části, studentská menza a samoobslužná restaurace, bar, kulečnicková herna, salonek.

Velká jídelna

Snídaně: Po–Pá: 06:30–09:30

Obědy: Po–Pá: 11:00–14:30

Večeře: Po–čt: 17:00–20:00 V Pátek, sobotu a neděli se večeře podávají na restauraci.

Restaurace

Otevřeno: Po–Pá: 11:00–20:30,

SO – NE: 11:00–19:30

- příjemné prostředí
- výběr z denní nabídky hotových jídel, minutek, studených talířů a baget
- salátový bufet
- v letních měsících otevřena zahrádka na terase u restaurace
- teplé a studené nápoje

Snack bar v bloku 1

Po–čt: 08:00–16:00, Pá: 8:00–14:30

Menza Podolí

Na Lysině 12, Podolí (areál kolejí Podolí)

V menze Podolí se nacházejí dvě jídelny a bufet, vaří obědy a večeře.

Obědy: Po–Pá: 11:00–14:30

Večeře: Po–čt: 17:00–20:00

Pokladna: Po–Pá: 11:00–14:00

Bufet

Po–čt: 11:00–20:00, Pá: 11:00–14:30

Výdejna Karlovo náměstí

Karlovo náměstí 13 (ve dvoře areálu fakult Strojní a Elektrotechnické)

Obědy: Po–Pá: 10:30–14:00

Pokladna

Po–Pá: 08:00–10:00

Výdejna Horská

Horská 3, Praha 2 (Fakulta dopravní)

Obědy: Po–pá: 11:00–14:00

Bufet

Po–čt: 08:30–16:00, Pá: 08:30–14:00

Technická menza („Modrá menza“)

Jugoslávských partyzánů 3, Dejvice (hned pod „Kulaťákem“)

Po–Pá: 10:30 – 14:30

Jídelna v prvním patře

příjemné prostředí, výběr z denní nabídky

- hotových jídel
- nabídky minutek
- domácích moučnicků
- salátového bufetu

Restaurace KOKOS

Kladno 2, Sítná 3105, objekt FBMI, vstup z haly nebo od zastávky autobusu.

Restaurace

Po–čt: 10:30 – 17:00, Pá: 10:30–22:00

Bufet

Po–Pá: 07:30 – 15:00

Bufet na Stavební fakultě – samoobslužný Mega Bufet

Thákurova 7, Dejvice

Po–čt: 07:30 – 18:00, Pá 07:30 – 14:30

Nově otevřeno po rekonstrukci v březnu 2010.

- Salátový bar
- Teplé pečivo
- Nápoje
- Teplá jídla

Bufet na FEL Karlovo náměstí

Karlovo náměstí 13 (v budově Fakulty elektrotechnické, před Zengerovou posluchárnou)

Po–čt: 08:00 – 17:00, Pá 08:00 – 14:00

Nově otevřeno po rekonstrukci v březnu 2010.

...pokrok?



Ve všech výše uvedených provozech lze platit studentskou kartou a zároveň na všech pokladnách si lze i kartu „dobíjet“ finanční hotovostí pro bezhotovostní platby.

Pokud není žádná z uvedených menz zrovna v dosahu, lze využít i služeb jiných menz, například Univerzity Karlovy, které jsou v centru města.

Centrum informačních a poradenských služeb

www.cips.cvut.cz

Potřebuješ poradit nebo vyřešit problémy týkající se studia, jeho výběru nebo i samotného průběhu? Chceš nalézt podporu při řešení osobních, rodinných, právních nebo i jiných problémů? Právě pro Tebe je otevřeno Centrum informačních a poradenských služeb ČVUT (CIPS).

Neboj se nás navštívit :-)

Individuální poradenství

Studijní

Mgr. Taťána Cihlářová, cihlaro@vc.cvut.cz

Pomůžeme při orientaci v novém studijním prostředí, při řešení nových situací a problémů spojených s náročným studiem...

Psychologické

PhDr. Vendula Junková, junkova@vc.cvut.cz

Eva Helebrantová, helebran@vc.cvut.cz

Diskrétně můžeš konzultovat a řešit své osobní problémy, krizové situace, mezilidské konflikty ve škole i v soukromí...

Pro handicap

Mgr. Barbora Čalkovská, handicap@vc.cvut.cz

Handicap poradna Ti pomůže a poskytne podporu při organizaci studia, pokud potřebuješ speciální úpravy v důsledku handicapu a zdravotního oslabení (snížená pohyblivost, sluchové a zrakové postižení, dyslexie.....).

Sociálně-právní

Michal Dobiáš, jurista@vc.cvut.cz

Získáš informace o právní úpravě svého problému (sociální zabezpečení, pracovní právo, studijní předpisy apod.).

Duchovní

Ing. ThMgr. Vladimír Slámečka, Ph.D.,

slamecka@vc.cvut.cz

Pomůže Ti při hledání odpovědí na otázky spojené s hledáním smyslu života a jeho hodnot, o které se lze opřít, usnadní Ti orientaci v duchovních proudech, připraví Tě ke křtu či svatbě...

Akce pro studenty

Akce prvák – během dnů zápisů

Zeptej se nás na vše, co jsi nepochopil.

Během letního a zimního semestru pořádáme semináře, besedy, dílny a přednášky pro všestranný rozvoj studentské osobnosti. Sleduj informace o akcích na www.cips.cvut.cz a <https://akce.cvut.cz>. Doporučujeme sledovat nástěnky, koukat, jestli se neválí letáky na parapetech... některé semináře jsou opravdu zajímavé a užitečné.

Studenti sobě

Možnost uspořádat svou vlastní dílnu/seminář pro spolužáky - poskytneme prostor a zajistíme propagaci.

Kde?

Studentský dům, Bechyňova 3
Praha 6 Dejvice
Vchod naproti Vydavatelství
studentských průkazů.

Jak?

Můžeš nás kontaktovat nejen osobně, ale také telefonicky, a to na čísle 224 358 461/464 nebo e-mailem cips@victoria.cvut.cz

Kariérní centrum ČVUT

Kariérní centrum (KC) poskytuje své služby studentům a absolventům ČVUT do tří let od ukončení studia.

Nabízíme

Kariérní poradenství

Zajímá Vás cokoliv z oblasti kariérního či personálního poradenství? Nenašli jste odpověď na našich seminářích nebo svůj dotaz nechcete řešit veřejně? Tak pro Vás jsme otevřeli Kariérní poradnu – individuální konzultace, osobní přístup. Od března 2009 také provádění osobnostních a kariérních testů! www.kariernicentrum.cz/hr-poradna

Semináře

Přijďte si zdokonalit své dovednosti a schopnosti! Nabízíme workshopy a aktivní tréninky na témata Koučování, Jak napsat životopis, Jak zvládnout pohovor, Time management, Prezentační dovednosti, Komunikace, Argumentace apod. Přehled všech seminářů pro další semestr uveden na www.kariernicentrum.cz/seminare. Seminářů se může zúčastnit student jakéhokoliv ročníku.

Zprostředkování zaměstnání, brigád, trainee programů, exkurzí

Pomáháme studentům, kteří se na nás obrátí, najít práci nebo brigádu v partnerských firmách. Seznam volných pracovních pozic: www.kariernicentrum.cz/pracovni-prilezitosti

Mentoring

Možnost nahlédnout do práce manažera nebo specialisty již během studia! Mentoring znamená partnerství a podporu, kterou poskytují zkušená a starší osoba (mentor) mladší osobě (mentee) za účelem jejího profesního a kariérního růstu. Více informací na stránkách <http://mentoring.cvut.cz>.

Kariérní centrum ČVUT



www.kariernicentrum.cz

Soutěže

Studenti se mohou zapojit do řady soutěží, které pro ně ve spolupráci s firmami každoročně připravujeme. Odměnou jsou zajímavé výhry a možnost získání cenných kontaktů. Proto jsme pro vás připravili nový projekt EconTech student teams ve spolupráci s VŠE a předními firmami. Staňte se členem týmu a máte větší šanci vyhrát! Více na www.econtech.cz.

Kontakt: Veronika Lobreisová,
tel.: 224 353 427, e-mail: kariera@vc.cvut.cz

Všechny služby KC jsou pro studenty a absolventy ČVUT zdarma!



Jsou pro Tebe auta inspirací? TPCA - Tvoje jasná pracovní volba!

Bezplatná linka
800 202 303
www.tpca.cz



Staňte se členy TPCA týmu - máme vám co nabídnout!

> nejmodernější systémy a technologie > individuální přístup a plánování osobního profesního rozvoje > zajímavé finanční ohodnocení > půlroční prémie, roční bonus > propracovaný program benefitů (příspěvky na bydlení, aktivní odpočinek, koupi auta, penzijní či životní pojištění, kulturu a další) > týmová práce a rovný přístup > pět týdnů dovolené

Uplatnění v odděleních:

lidské zdroje, informační systémy, účetnictví a finance, plánování výroby, finální montáž, výroba karoserie, lakovna, kontrola kvality.

Dále nabízíme:

Možnost přípravy diplomových prací, absolvování odborných stáží, exkurze do továrny pro skupiny až 36 osob.



TOYOTA PEUGEOT CITROËN AUTOMOBILE

Automobilka s budoucností

FAKULTNÍ INFORMACE

Palčivé otázky a odpovědi

Lze přestoupit na jinou VŠ nebo fakultu ČVUT a za jakých podmínek?

Musíš splnit (získat) třicet kreditů a podat si žádost. Rozhodnutí vydá VŠ nebo fakulta, na kterou chceš přestoupit. Nejdříve lze přestoupit po ukončení prvního akademického roku. Na Fakultu architektury lze přestoupit pouze z fakult architektury jiných vysokých škol.

Když mě vyhodí a přihlásím se znova na školu, budou mi uznány všechny zkoušky?

Některé zkoušky Ti mohou být uznány. Není to ale pravidlem.

Neuspěl(a) jsem u zkoušky, co mám dělat?

Na každou zkoušku máš celkem tři „pokusy“. Pokud se ani jednou nezadaří, zapíšeš si předmět znovu. Opět máš tři „pokusy“, a pokud to nevyjde ani teď, musíš si znovu podat přihlášku na VŠ, nebo jít pracovat. Na to si dej pozor, běžně se na tom končí.

Co nepodcenit v prvním ročníku

- Uvědom si, že už nejsi na střední škole. Nikdo se o Tebe nepostarává tak, jako Ty sám (sama).
- Ptej se na věci, kterým nerozumíš.
- Nepodceň první semestr! Minimum je sice 15 kreditů, pokus se ale získat plný počet.
- Přednášky jsou sice zpravidla nepovinné, vyplatí se na ně ale chodit. Jdi alespoň na několik prvních ke každému předmětu. Během zkuškového Ti „to už jsem někde slyšel“ může dost pomoci. Navíc si

uděláš představu, co který zkoušející vyžaduje.

- Nerozumíš látce, která se probírá? Věnuj tomu čas, uvidíš, že se to poddá.
- Ptej se starších studentů. Před rokem, dvěma a více měli úplně ty samé problémy, jako máš teď Ty, určitě Ti zvládnou poradit. Pokud nevíš, koho se zeptat, obrať se na studentské senátory. (Každá fakulta má svůj Akademický senát, jeho složení je k dohledání na fakultních stránkách.)
- Pracuj s Internetem, vyhledej informace, buď kreativní :-).
- Čti pravidelně fakultní web (dozvíš se tam aktuální informace).
- Uč se průběžně a ani odevzdávání úkolů si nenechávej na poslední chvíli. Nenech si ujet vlak, pak se to bude dohánět jen těžko.



Tělesná výchova na ČVUT

Tělesnou výchovu a sport na ČVUT zajišťuje Ústav tělesné výchovy a sportu (dále ÚTVS) se sídlem ve Sportovním centru ČVUT (Pod Juliskou 4, Praha 6).

Ředitel: Doc. PaedDr. Jiří Drnek, CSc.

Sekretariát (č. dv. 204a): Miluše Čermáková, Irena Brůnová (tel.: 224 351 881-2, tel./fax.: 233 337 353)

Všechny informace o tělesné výchově a sportovních aktivitách na ČVUT nalezneš spolu s přihláškou do tělesné výchovy na webových stránkách ÚTVS

www.utvs.cvut.cz.

Výuka

Na Fakultě stavební (FSv) je tělesná výchova povinná v prvních dvou ročnících (čtyřech semestrech) bakalářského studia.

Na Fakultě elektrotechnické (FEL), Fakultě dopravní (FD) a Fakultě informačních technologií (FIT) je tělesná výchova povinná jen v prvním ročníku (dvou semestrech) bakalářského studia.

Na Fakultě strojní (FS) je tělesná výchova povinná v druhém a třetím semestru bakalářského studia.

Zápočet Ti bude udělen pouze na základě pravidelné docházky.

Navíc si můžeš zapsat volitelnou tělesnou výchovu a někde za ni získáš i kredit.

Na Fakultě jaderné a fyzikálního inženýrství (FJFI), Fakultě architektury (FA) je tělesná výchova dobrovolná.

Dobrovolná tělesná výchova je i na Fakultě biomedicínského inženýrství (FBMI), ale studenti oborů fyzioterapie a zdravotnický záchranář mají oborovou tělesnou výchovu povinnou.

Jak se přihlásíš do hodiny TV?

1) Zapišeš si TV pod příslušným kódem (liš se podle fakulty) do KOSu



v prvním semestru to za Tebe udělá studijní oddělení při zápisu, pokud máš TV povinnou. 2) Otevřeš si webové stránky ÚTVS (oddělení VÝUKA) prostuduješ si pokyny pro přihlášení do systému ÚTVS

3) Po přihlášení si vybereš sport a hodinu, o kterou máš zájem. Hodina, kdy máš v rozvrhu TV, je po určitou dobu (cca do 1 týdne před začátkem semestru) rezervována pouze pro první ročníky s povinnou TV. Pak se otevře veškerá nabídka všem studentům bez omezení. Na volná místa 1. ročníku se mohou hlásit všichni studenti a naopak prváci s povinnou TV se mohou hlásit do všech hodin TV bez omezení.

4) Zapišeš se a řádně si přečteš všechny pokyny k výucekontroluješ si, zda byl zápis úspěšnývýuka TV začíná hned první týden v semestru.

Jak si změniš svojí volbu, když už máš sport vybraný?

Stačí se přihlásit na jinou volnou hodinu, systém tě automaticky přehlásí.

Lze změnit sport i po začátku semestru? Ano, prvních 14 dnů semestru se můžeš zapsat do jiné volné hodiny.

Přehled sportů, které v současné době ÚTVS nabízí:

Aerobic (různé formy), aikido, aquaerobik, badminton, basketbal, beach volejbal, bowling, BUDO (judo + karate), bruslení, florbal, fotbal, fritesbee, futsal, golf, házená, lední hokej, in-line brusle, kanoistika (jen pro plavce), karate, kondiční kulturistika, lezení na stěně, lukostřelba, lyže sjezd, ninjitsu, pilates, plavání, powerjóga, jóga, softball, stolní tenis, squash, spinning, tenis, turistika, volejbal, irské tance a zdravotní tělesná výchova.



Kurzy

Během bakalářského studia musí studenti FIT absolvovat zimní nebo letní tělovýchovný kurz. Studenti FSV a FS mají povinný letní výcvikový kurz a zimní mají nepovinný. Studenti všech ostatních fakult mají tělovýchovné kurzy pouze dobrovolné, ale na FEL a FS za ně mají kredit.

Na FEL, FS a FBMI je možné získat za tělesnou výchovu (povinnou, volitelnou i kurzy) kredity. Počet a podmínky jejich udělení jsou přesně uvedeny ve studijních plánech příslušných fakult.

Sportovní život na ČVUT doplňují vysokoškolské tělovýchovné jednoty. VŠTJ Stavební fakulta Praha, VŠTJ Technika Praha strojní, VSK Elektro ČVUT Praha. V jejich sportovních oddílech nalezneš družstva a jednotlivce, kteří se zúčastňují pravidelných sportovních soutěží a dalších akcí pořádaných sportovními svazy sdruženými v ČSTV. Jejich výkonnostní úroveň jde napříč celým spektrem od rekreační až po vrcholovou. Bližší informace o jejich činnosti získáš na ÚTVS ČVUT a webových stránkách ÚTVS www.utvs.cvut.cz

Fakulta architektury

www.fa.cvut.cz

Adresa

Thákurova 7, 166 34 Praha 6

Vedení fakulty:

Děkan

Prof. Ing. arch. Zdeněk Zavřel
Tajemník

Ing. Jana Tóthová

Proděkan

pro pedagogickou činnost: doc. Ing. Vladimír Daňkovský, CSc.; pro vědu a výzkum: prof. Ing. arch. Matúš Dulla, Dr.Sc.; pro zahraniční vztahy: prof. Ing. arch. Karel Maier, CSc.; pro rozvoj: Ing. arch. Petr Hlaváček; pro výstavbu: doc. Ing. arch. Václav Aulický.

Tvá působiště

Učebny se nacházejí v budově A (čtrnáctipatrová věž v komplexu), dále pak v budově Z, (tj. v budově rektorátu v Zikově ulici), většina přednášek se koná v M1 a M2 (v KOSu J3:303g a J3:403g), tedy v budově bývalé menzy (ulice Jugoslávských partyzánů – vedle Billy). Některé přednášky probíhají též v posluchárně S 266 na Strojní fakultě.

Učebny v hlavní budově jsou označeny vždy souborem jednoho písmene a čtyřciferného čísla. Písmeno popisuje budovu a číslo určuje patro a číslo učebny. Takže například učebna A 1130 (v KOSu TH:A-1130) je v budově A v jedenáctém patře, číslo dveří 1130.

Jazyky se vyučují v kabinetu jazyků, v Zikově 13a (v KOSu SK: 28–32).

Nejkomplikovanější je se zorientovat v budově rektorátu. Abys našel (našla) některé učebny ZANu a učebny deskriptivy

a matematiky, musíš se vydat po schodišti do prvního patra, pak se dát vpravo dlouhou chodbou a po dalším schodišti opět vzhůru (v KOSu Z4:B2 nebo 3+ čís. místnosti).

Studijní oddělení

Zde Ti budou vystavovat potvrzení o studiu a můžeš zde také podávat žádosti o uznání předmětů apod., na nástěnce před studijním oddělením najdeš seznamy s rozdělením studentů prvního ročníku do předmětu ZAN a do studijních skupin na cvičení. Na většinu otázek ohledně studia Ti odpoví a veškeré potřebné informace poskytne „bílá kniha“. Nezapomeň si vždy při jednání na studijním oddělení vzít s sebou index.

Kde

Přízemí budovy A, Thákurova 7, dveře číslo 128 a 127.

Kontakt

Jiřina Nosková: tel. 224353728,
e-mail: noskova@fa.cvut.cz,
místnost č. A128

Vede zejména agendy: přijímací řízení Bc. a NMgr. programů, přestupy, zápisy do studia, stipendia, poplatky a další
Ing. Lucie Matějková :

tel.: 224 353 728, e-mail : matejlu@fa.cvut.cz
místnost č. A128

Vede zejména agendy: přijímací řízení Bc. a NMgr. programů, přestupy, zápisy do studia, stipendia, poplatky a další

Jana Říhová:

tel.: 224 354 326, e-mail: rihova@fa.cvut.cz
místnost č. A127

Vede agendu Bakalářských studijních programů:

Architektura a urbanismus, obor: Architektura Design, obor: Průmyslový design

Libuše Křenová

tel.: 224354965, e-mail : krenolib@fa.cvut.cz
místnost č. A134

Vede agendu Magisterského studijního

programu navazujícího
Architektura a urbanismus, obor: Architektura

Otevírací doba:
Po, út, čt: 09.00–11.00, st: 14.00–15.30
O prázdninách je otevírací doba jiná.
V červenci a v srpnu si dohodni svoji
návštěvu telefonicky či e-mailem.

Knihovny

Katedrová knihovna

Nachází se v místnost C-064, je oborově zaměřena na dějiny architektury a umění a na společenské vědy. Obsahuje téměř 11 000 titulů, takže je z čeho vybírat. K dispozici máš literaturu od 16. století až po současnost.
Otevírací doba: PO-ČT: 09:00-11:30, 13:00–17:30, PÁ: 09:00-11:30.
Více informací na
<https://dejinstaveb.cvut.cz/knihovna>

Ústřední knihovna ČVUT

Je společná s ostatními fakultami ČVUT, nachází se v nové budově Národní technické knihovny. Vybavena je vším – od norem až po skripta. www.knihovny.cvut.cz
Otevírací doba: Po–čt: 09.00–18.00, pá: 08.00–14.30
Otevírací doba čítárny časopisů:
Po–čt: 08.00–20.00, pá: 10.00–17.00

Rozvrh a změny v něm

Rozvrh si můžeš změnit jen zcela výjimečně. Pokud se Ti třeba nehodí nějaké cvičení, můžeš se domluvit s cvičícím jiného termínu, vejdeš-li se do vybraného cvičení, neměl by být problém. Změnu musíš nahlásit původnímu cvičícímu.
Sudé a liché týdny se řídí podle týdňů kalendářních.

Počítačové učebny a Internet

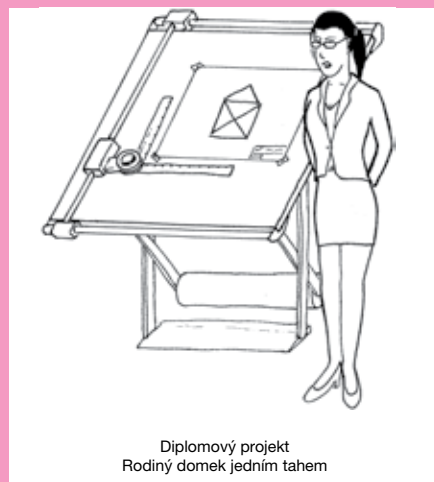
Počítačová studovna se skrývá pod názvem GAPPA v devátém patře, čísla dveří A- 930-932. Mimo tuto učebnu se dá připojit na Internet ve fakultní knihovně C-064.

Otevírací doba: GAPPA: 08:30–19:30
Více informací o síti FA získáš na adrese
<http://cit.fa.cvut.cz>.

V KOSu (například při tvorbě rozvrhu) je trochu jiné číslování místností. Jak se v tom vyznat? Nejdříve je označení budovy (např. TH je Thákurova 7), pak je označení bloku budovy (např. A) a poslední číslo je označení místnosti (např. 1128 učebna v 11. patře). Tento systém umožňuje lépe určit danou místnost a sjednocuje způsob značení místností na celém ČVUT.

Studium cizích jazyků

Vyučuje se v Zikově ulici 13a v Sinkuleho koleji naproti rektorátu, vstup je v pravém konci budovy. Jazyky jsou nepovinné a rozřazování probíhá dle Tvého vlastního úsudku. Vyučuje se angličtina, němčina a francouzština.



Fakulta biomedicínského inženýrství

www.fbmi.cvut.cz

Adresa

nám. Sítná 3105, 272 01 Kladno (budova
zvaná KOKOS)

Vedení fakulty

Děkan: doc. MUDr. Jozef Rosina, Ph.D., tel.: 312 608 253, 224 359 939, fax: 312 608 204, e-mail: rosina@fbmi.cvut.cz

Tajemník: Ing. Jaroslav Pluhař, CSc. (jaroslav.pluhar@fbmi.cvut.cz)

Proděkan: pro rozvoj a vnější vztahy: prof. Ing. Peter Kneppo, DrSc. (kneppo@fbmi.cvut.cz); pro pedagogickou

činnost: doc. Ing. Jiří Hozman, Ph.D. (hozman@fbmi.cvut.cz); pro vědeckovýzkumnou činnost a zahraniční styky, statutární zástupce děkana: doc. Vladimír Rogalewicz, CSc. (rogalewicz@fbmi.cvut.cz).

Budova fakulty je otevřena:
PO-PÁ: 06:00-22:00.

Studijní oddělení

Zde Ti budou vystavovat potvrzení o studiu,

potvrzovat zapsané předměty pro každý semestr a můžeš zde také podávat žádosti o uznání předmětů apod. Lze zde zakoupit „bílou knihu“, kterou si ale můžeš zdarma stáhnout v digitální podobě na fakultních stránkách. Bílá kniha Ti odpoví na většinu otázek ohledně studia a poskytne Ti veškeré potřebné informace.
Nezapomeň si vždy při jednání na studijním oddělení vzít s sebou index.

Kde:

Vejdeš hlavním vchodem do budovy FBMI v Kladně, vyjedeš výtahem (v případě zájmu vyběhneš) do šestého patra a otevřeš si dveře průkazem studenta ČVUT. Na chodbě vlevo pak po pár metrech narazíš na studijní oddělení, číslo dveří 606.

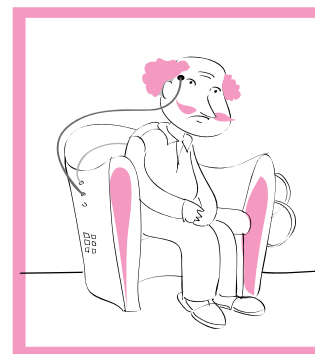
Vyplatí se sledovat průběžně nástěnku před studijním oddělením v šestém patře, objevují se zde všechny potřebné a důležité informace. Dále na [www stránce fakulty](http://www.fbmi.cvut.cz) je vhodné sledovat položku Aktuality pro studenty a též Úřední desku.

Kontakt:

Dana Braunová – tel.: 312 608 277, 2 2435 8459 , e-mail: braunova@fbmi.cvut.cz
Hana Kličková – tel: 312 608 267, 2 2435 8473, e-mail: hana.klickova@fbmi.cvut.cz

Úřední hodiny:

PO: 09:00–11:00, ÚT: 13:00–15:00, ST: 09:00–11:00 a 13:00–15:00, ČT: 09:00–11:00.



BUĎTE V KLIDU, DĚDO...
NAHRAJEME VÁM NOVÝ
FIRMWARE

Změny v úředních hodinách jsou vyvěšeny přímo na dveřích studijního oddělení a na www.fbmi.cvut.cz/studijni-oddeleni, zde jsou také uváděny veškeré změny v úředních hodinách.

Knihovny

Pokud se rozhodneš skripta nekupovat, můžeš si je zapůjčit právě v knihovně (přijdeš-li včas a ještě budou k dispozici). K nahlédnutí by měla být všechna skripta.

Knihovnu fakulty nalezněš v šestém patře hned za skleněnými dveřmi v výtahu. K registraci do knihovny potřebuješ průkaz studenta. Výpůjční lhůta je typicky semestr, můžeš si půjčit až deset skript. Termín vrácení lze celkem třikrát prodloužit, není-li kniha již rezervována. Když skripta nevrátíš v určeném termínu, můžeš dostat pokutu až 100 Kč. A co je důležité, zacházej s vypůjčenou knihou či skriptem tak, jako by byly Tvé vlastní. Pamatuj, že si to chce vypůjčit i další student po Tobě.

Kontakt:

Stanislava Bořilová: tel.: 312 608 326, 224 358 455, e-mail: borilova@fbmi.cvut.cz

Otevírací doba:

Po–st: 09.00–12.00 a 13.00–15.00.

Veškeré informace o lokální knihovně FBMI nalezněš na www.fbmi.cvut.cz/studenti knihovna.

Jak na knihovny?

Jdi na <http://knihovny.cvut.cz> Můžeš si zde objednat výpůjčku, prohlédnout katalog nebo zjistit otevírací dobu Ústřední knihovny ČVUT. Od září 2009 je otevřena Ústřední knihovna ČVUT se sídlem v Dejvicích, kde byla postavena nová budova Národní technické knihovny.

Studovny a ostatní prostory určené studentům

Studovna je umístěna v šestém patře

v budově FBMI, místnost č. 602, hned vedle knihovny. V 5. patře v budově FBMI, v atriu, je prostor určený studentům s možností připojení k internetu pomocí WiFi nebo síťového kabelu.

Rozvrh

Na Fakultě biomedicínského inženýrství se výuka rozděluje na liché a sudé týdny podle pořadového čísla v semestru. Přednášky a cvičení trvají obvykle sto minut (dvě vyučovací hodiny po 50 minutách), najdou se ale i výjimky, kdy zaberou třeba i tři a půl hodiny. Pak se jedná o tzv. blokovou výuku. Nicméně přestávky jsou standardní součástí. Začátky vyučovacích hodin jsou vždy v celou hodinu počínaje 8.00 a konče 19.00 hodinou. Termíny přednášek jsou pevně stanoveny, ale pokud se Ti nelíbí uspořádání cvičení Tvé skupiny nebo Ti nějakým způsobem nesejde vyučující, můžeš se pokusit rozvrh ještě sám(a) upravit.

Studenti jsou rozděleni do skupin dle úrovně svých znalostí z angličtiny. Proto se přestup ze skupin oficiálně nepovoluje.

Můžeš chodit na cvičení konkrétního předmětu s jinou skupinou, ale musíš přijít za vyučující(m) před cvičením v tu dobu, která Ti vyhovuje, a zeptat se, zda můžeš chodit k němu (k ní). Samozřejmostí je určitá diplomacie. Vždy je dobré přijít na první cvičení! Měl(a) bys také svému bývalému cvičícímu říct, že na cvičení chodíš s jinou skupinou. Na studijním oddělení přesun cvičení hlásit nemusíš.

Rozvrhy pro všechny ročníky jsou dostupné na webových stránkách fakulty, kde můžeš získat přehled o tom, kde a od kdy se jednotlivé přednášky a cvičení konají.

Počítačové učebny a Internet

Počítačovou učebnu nalezněš v prostorách

přízemní budovy (vchod z Čapkovy ulice), ale musíš obejít výškovou budovu z druhé strany. Provoz učebny je každý semestr jiný a řídí se rozvrhem, který najdeš v šestém patře nebo před učebnou. Potřebuješ pouze průkaz studenta ČVUT. Při vstupu do učebny přilož kartu ke čtečce a vyber si volný počítač.

Zapomněl(a) jsi heslo?

Kontaktuj správce sítě, tj. Pavla Kupku (2. patro č. dveří 216, tel.: 312 608 278, 224 358 494, e-mail: kupka@fbmi.cvut.cz (Připojení na koleji v Kladně zprostředkovává studentský klub BION. www.bion.cvut.cz)

Informace o uživatelských účtech, emailu, průkazech studenta a KOSu

Uživatelský účet FBMI

Na adrese <https://bionet.fbmi.cvut.cz> si mohou nově zapsaní studenti aktivovat svůj uživatelský účet na FBMI. **Aktivace se provádí následujícím způsobem:**

- Musíte znát kód (číslo) Vaší přihlášky ke studiu
- Tento kód je potřeba zadat do pole "Kód přihlášky ke studiu"
- Tímto kódem se přihlásíte
- Po úspěšném přihlášení se objeví údaje o Vašem uživatelském účtu
- Samotnou aktivaci provedete změnou hesla
- Po změně hesla již není možné použít k přihlášení kód přihlášky

Emailová adresa

Každý student má vytvořenu emailovou adresu ve tvaru jmeno.prijmeni@fbmi.cvut.cz. Na tuto adresu jsou zasílány informace od učitelů, studijního oddělení, z KOSu a jiné důležité informace. Tato adresa je trvalá po celou dobu studia na fakultě. Všichni noví studenti prvních ročníků (Bc i Mgr) si musí aktivovat své fakultní mailové adresy! Bez těchto adres není např. možné využívat

některé služby knihovny.

Aktivace emailové adresy:

Navštívit stránku

<https://mailstu.fbmi.cvut.cz> a použít přihlašovací údaje uvedené a nastavené při aktivaci uživatelského účtu FBMI.

KOS (SSU)

Pro aktivaci tohoto účtu prosím navštivte stránku:

www.cvut.cz/informace-pro-studenty/is/ssu/pp

Pro přístup do KOSu použijte:

<https://kos.cvut.cz/kos/login.do>

Průkaz studenta, karta ISIC

Všichni noví studenti prvních ročníků (Bc. i Mgr.) FBMI si vyzvednou (ČVUT průkaz), nebo zařídí (ISIC) průkaz studenta u Pavla Kupky (2. patro č. dveří 216, tel. 312 608 278, 224 358 494, kupka@fbmi.cvut.cz). Zájemci o ISIC kartu přinesou pro tyto účely fotografii a 250 Kč.

Užitečné odkazy

Diskusní fórum FBMI najdeš na adrese <http://forum.fbmi.cvut.cz>. Wiki Bion je na stránce <http://wiki.bion.cvut.cz> (login stejný jako na fakultní mail), najdeš tady spoustu informací, které by se Ti během studia mohly hodit. Dostaneš se sem i přes stránky klubu Bion www.bion.cvut.cz. Na stránkách tohoto klubu také získáš podrobnější informace ohledně ubytování v Kladně.

Přesměrování fakultního mailu

<https://bionet.fbmi.cvut.cz> (login stejný jako do fakultního mailu), proklikáš se sem i přes horní lištu na webu fakulty.

Akademický senat:

www.fbmi.cvut.cz/akademicky-senat

Adresa

Konviktská 20, 110 00 Praha 1-Nové Město

Vedení fakulty

Děkan: prof. Dr. Ing. Miroslav Svítek

e-mail: svitek@fd.cvut.cz

Tajemník: Ing. Drahomír Schmidt, Ph.D.

e-mail: schmidt@fd.cvut.cz

Proděkan: pro pedagogickou činnost:

doc. Ing. Jiří Čarský, Ph.D.; pro vědeckou

a výzkumnou činnost: prof. Ing. Josef Jíra,

CSc.; pro vnější vztahy a zahraniční styky:

prof. RNDr. Miroslav Vlček, DrSc.; pro rozvoj

a výstavbu: doc. Ing. Václav Jirovský, CSc.;

pro pracoviště Děčín – Ústav pro bakalářská

studia: prof. Ing. Tomáš Zelinka, CSc.

Budovy fakulty jsou otevřeny

Po-pá: 07.00–21.00

Tvá působíš

Fakulta dopravní se nachází na třech místech v Praze a na jednom v Děčíně (Ústav pro bakalářská studia). Sídlo fakulty je v Konviktské 20. Zde jsi skládal(a) svoje přijímací zkoušky nebo ústní pohovor, ale také sis poprvé zapisoval(a) své předměty do indexu při zápisu. Dalším centrem je budova Na Florenci 25, kam budeš chodit hlavně na matematiku a mechaniku. Nedaleko Karlova náměstí najdeš komplex budov v Horské ulici 3 na Albertově. Sem většina prvků dojíždí na hodiny jazyků a předmětů zaměřených na ekonomiku, management a letecké obory.

Přesuny mezi jednotlivými budovami:

Občas máš na přesun z jedné budovy do druhé 15 minut, což je celkem šibeniční

doba, ale většina vyučujících má v tomto případě pochopení. Ale z našich zkušeností je nejlepší mezi budovou Na Florenci a Konviktskou pěší přesun ulicí Na Příkopěch, dále pak přes Náměstí Republiky. Rychlou chůzí se do 15 minut vejdeš. Je možné použít i metro B, kterým to trvá pár minut, ale velkou část cesty strávíš cestou do a z metra. Z Florence na Horskou existují 2 varianty, jedna je tramvají č. 24 ze zastávky Bílá Labuť do zastávky Albertov, případně tramvají č. 3 na Karlovo náměstí a odtud tramvají 18. Další možnost je z Florence metrem C na Vyšehrad, seběhneš po schodech na zastávku Svatoplukova, odkud jezdí tramvaje 7, 18 a 24 na Albertov. Z Konviktské na Albertov je přesun nejjednodušší, tramvají 18 na Národní třídu. Ale s přesuny si brzo poradiš, jsi přece na Fakultě dopravní.

Studijní oddělení

Zde Ti vydají potvrzení o studiu a můžeš zde zakoupit „bílou knihu“ se všemi potřebnými informacemi o studiu. Učební plány jsou ke stažení také na webu fakulty. Zde si také necháš potvrdit každý zápis předmětů. Informace získáš u své referentky, paní Aleny Krčálové a paní Libuše Waicové.

Kde:

V Konviktské v budově fakulty. Vejdeš hlavním vchodem do budovy FD, vyjdeš po schodišti do druhého patra a dáš se chodbou doleva. Po pár metrech narazíš po levé straně právě na studijní oddělení.

Kontakt:

Alena Krčálová: tel.: 224 359 540, bakalářské studium, e-mail: krcalale@fd.cvut.cz;

Libuše Waicová – tel. 224 359 508, obor PIL, magisterské studium,

e-mail: waicolib@fd.cvut.cz

vedoucí studijního oddělení: Ing. Martina Lánská, Ph.D.: tel.: 224 359 503,

e-mail: lanska@fd.cvut.cz.

Otevírací doba:

Po a čt: 09:30–11:30, Út: 14:00–15:30, ST: 09:30–11:00 a 14:00–15:30h, ČT: 9:30–11:30

Projekty a zařazení do oboru bakalářského studia

Studium na FD je projektově orientováno, vyjma kombinované formy studia a studia v oborech PIL – profesionální pilot a TUL – technologie údržby letadel. Projekt vede studenty k zapojení do vědeckovýzkumné činnosti na FD a k získání návyků pro týmovou práci. Projekty jsou zaměřeny na odbornou problematiku oboru a spolupráce na projektu je završena bakalářskou nebo diplomovou prací.

Pokud jsi byl přijat do prezenční formy bakalářského studijního programu, do oboru budeš zařazen v průběhu zimního semestru 2. ročníku studia na základě výběrového řízení do projektů a oborů (vyjma studentů přijatých přímo do oboru PIL a TUL). Pro všechny studenty ale platí stejný doporučený časový plán studia. Pravidla výběrového řízení do projektů a oborů jsou každoročně zveřejňována na nástěnkách studijního oddělení a na webových stránkách FD a najdeš je také ve směrnici děkana. Při

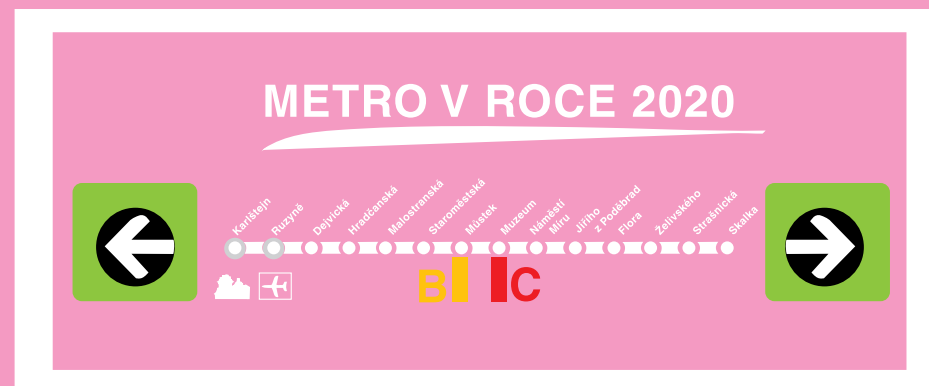
výběrovém řízení si zvolíš některý z nabízených odborných projektů a tím i obor, který hodláš studovat. Možnost volby projektu je závislá na dosavadním průměrném prospěchu. Proto pilně studuj a zajímej se o projekty už od prvního ročníku, aby sis mohl dobře zvolit. Můžeš si zvolit z velkého množství a záběru projektů. Od tvorby jízdního řádu a vedení linek, přes projektování železnic po zabývání se konstrukčním řešením vozidla, včetně crash testů a také otázky týkající se ekonomiky a financování dopravy. Pokud Tě baví doprava, určitě si něco zajímavého najdeš.

Knihovny

Knihovna na Fakultě dopravní se nachází v Horské 3, 128 03 Praha 2, tel.: 224 359 191, vedením knihovny je pověřena Leona Šrůtová – e-mail: srutova@fd.cvut.cz. Zde si můžeš zapůjčit skripta nebo do nich přímo v knihovně nahlédnout a něco okopírovat (kopírka je k dispozici). Výpůjční lhůta je jeden měsíc, můžeš si půjčit až deset skript. Termín vrácení si můžeš prodloužit kolikrát chceš, pokud není kniha již rezervována nebo ti nevypršela platnost registrace.

Otevírací doba:

PO–ČT: 09:00–18:00 hodin, PÁ: 09:00–13:00.





Studovny

Studovnu najdeš v suterénu budov v Konviktské ulici a Na Florenci. V Horské ulici můžeš k tomuto účelu využívat knihovnu.

Výuka jazyka

Během bakalářského studia na fakultě musíš složit zkoušku ze dvou cizích jazyků, ale je možné chodit na více jazykových kurzů.

Rozvrh

Studenti jsou zařazeni do skupin a každá skupina má přidělen svůj rozvrh. Na FD se výuka rozděluje na liché a sudé týdny podle klasického kalendáře. Přednášky a cvičení trvají zpravidla hodinu a půl. Najdou se ale i výjimky, kdy zaberou přednášky či cvičení třeba i dvě a půl hodiny. Rozvrhy pro jednotlivé skupiny jsou dostupné na webových stránkách fakulty a nástěnkách studijního oddělení. Sice nemáš možnost tvorby vlastního rozvrhu, ale je možné chodit

na jiné časy přednášek u celo-fakultních předmětů.

Počítačové učebny a Internet

K Internetu se můžeš připojit v počítačových učebnách naší fakulty (najdeš je ve všech třech budovách), ve studovnách a v knihovnách. Potřebuješ pouze průkaz studenta. Při vstupu do učebny přilož kartu ke vstupní čtečce a vyber si volný počítač. Můžeš zde také tisknout. Doporučujeme si na net.fd.cvut.cz/index.html prohlédnout záložky „využití počítačových učeben“ a „provozní doba učeben“. Pro přístup k počítačové síti a k Internetu potřebuješ konto a heslo. Získáš ho u správce sítě. Toto heslo platí i pro KOS. Pokud jsi heslo zapomněl(a), kontaktuj správce sítě.

Drážní společnost

Na dopravce působí drážní společnost (<http://drahy.fd.cvut.cz>), která pořádá odborné přednášky z drážní dopravy, také exkurze.

Fakulta elektrotechnická

www.fel.cvut.cz

Adresa

Technická 2, 166 27 Praha 6 – Dejvice

Vedení fakulty

Děkan: prof. Ing. Boris Šimák, CSc.,
tel.: 224 352 016, 224 352 015,
e-mail: dekan@fel.cvut.cz

Proděkani: pro pedagogickou činnost:
prof. RNDr. Marie Demlová, CSc.; doc.
Ing. Ivan Jelínek, CSc., pro rozvoj: doc. Ing.
Pavel Mindl, CSc., pro doktorské studium a
výzkum: prof. Ing. Zbyněk Škvor, CSc.; pro
vnější vztahy, zástupce děkana: prof. Ing.
Oldřich Starý, CSc.

Pedagogické oddělení

Na pedagogické oddělení budeš chodit pro potvrzení o studiu, nechávat si potvrdit zápisy předmětů aj. Ve svém prvním semestru se o zápis předmětů ani o tvorbu rozvrhu starat nemusíš, ale už od druhého si zapisuješ předměty i tvoříš rozvrh sám (sama). Vždy musíš do sedmi pracovních dnů od prvního vstupu do rozvrhu zajít na pedagogické oddělení s řádně vyplněným indexem, kam si předem opíšeš předměty zapsané do Komponenty Studium (KOS) včetně kreditů, a dostaneš razítko. Nezapomeň na to, jinak Ti rozvrh „propadne“. Pedagogické oddělení najdeš v Dejvicích, vydáš-li se od hlavního vchodu chodbou v přízemí směrem na Fakultu strojní, uvidíš je po levé straně. Pobočku najdeš také na Karlově náměstí v K326 v budově E.

Vedoucí pedagogického oddělení:
Ing. Helena Šislerová, tel.: 2 2435 3971,
e-mail: vedoucipeco@fel.cvut.cz.

Veškeré kontakty na studijní referentky včetně otevírací doby najdeš na:
www.fel.cvut.cz/education/kontakty.html.

Otevírací doba:

Pondělí 9:00 – 11:30, 13:00 – 15:00

(pouze služba)

Úterý 13:00 – 15:00 (pouze služba)

Středa 9:00 – 11:30, 13:30 – 15:30

Čtvrtek 9:15 – 12:00, 13:00 – 16:45 v tento den pouze pobočka Karlovo náměstí

Pátek 9:00 – 11:30

Jak probíhá studium

Studium probíhá podle studijního plánu, jímž je tvořen studijní program. Studijní plán předepisuje skladbu předmětů povinných (Z), povinně volitelných (S, J nebo H) a volitelných (F). Doporučujeme zakoupit si na pedagogickém oddělení tzv. „bílou knihu“, ve které všechny tyto informace najdeš; kolik nepovinných a jaké povinné předměty si musíš ve svém oboru zapsat, najdeš na webu FEL.

Výuka a rozvrh

Za úspěšné dokončení předmětů získáš kredity. Doporučený počet kreditů za jeden semestr je třicet. Pokud však nezískáš po prvním semestru alespoň patnáct kreditů, bude Tvé studium ukončeno. Za celý první ročník musíš získat alespoň třicet kreditů, abys mohl(a) být zapsán(a) do dalšího



ročníku. Více informací o podmínkách studia naleznesh na internetových stránkách fakulty. Svůj rozvrh si před zahájením akademického roku zjistíš na internetových stránkách fakulty. V rozvrhu jsou uvedeny zkratky předmětů, které máš zapsány, a čísla učeben. Některé předměty budeš mít jednou za čtrnáct dnů. V tom případě platí, že horní polovina okénka znamená lichý týden, dolní polovina sudý. Rozvrh si lze v KOS měnit prvních čtrnáct dnů v semestru.

Obory bakalářského studia

V průběhu druhého semestru budeš vyzván(a) k výběru jednoho z oborů tvého programu. Podrobnosti o výběru oborů budou v pravý čas zveřejněny na fakultním webu, proto ho pravidelně sleduj. Více informací o jednotlivých oborech získáš na adrese www.feld.cvut.cz/prestudent/obory.html popřípadě na fel.cvut.cz -> pro Studenty -> Studijní plány

Zkoušky

Zkoušky skládáš v termínech, které jsou vypsány a na které se přihlášíš v KOS. Máš nárok na jeden řádný a dva opravné termíny. Nedokončíš-li úspěšně předmět, musíš si ho zapsat podruhé (pokud je povinný – „Z“). Zkoušky ze zimního semestru lze skládat také ve zkušebním období letního semestru.

Typy předmětů jsou:

povinné (Z), povinně volitelné (S), volitelné (F) a humanitní (H). Během studia musíš absolvovat určitý počet předmětů od každého typu.

Předmět může být zakončen zkouškou (ZK), zápočtem (Z) nebo klasifikovaným zápočtem (KZ, dostaneš známku, která se počítá do průměru).

Opakování:

Během zkušebního období máš nárok zkoušku dvakrát opakovat; v případě, že neuspěješ, můžeš si daný předmět zapsat znovu (a máš znovu maximálně tři pokusy). Pokud ani pak neuspěješ a jde o povinný či povinně volitelný předmět, je Tvoje studium ukončeno.

Výuka jazyků

Během bakalářského studia musíš složit zkoušku z anglického jazyka na úrovni vyšší. V den zápisu ke studiu absolvuješ rozřazovací testy. Podle výsledku si zapíšeš kurz nulté až druhé úrovně. Do kurzů s vyšší úrovní se můžeš zapsat na základě získání zápočtu z úrovně předchozí.

Tvá působiště

Studium na Fakultě elektrotechnické probíhá na těchto adresách: Technická 2, Praha 6; Žitná 2, Praha 6; Karlovo náměstí 13, Praha 2; Trojanova 13, Praha 2.

Kombinované (dálkové) studium:

Probíhá na naší fakultě vždy ve všední den jednou za čtrnáct dní. Studium se jinak řídí stejným studijním a kreditním řádem jako studium prezenční. Studenti kombinovaného (dálkového) studia si mohou návštěvu pedagogického oddělení předem dohodnout se svou studijní referentkou i mimo pravidelné úřední hodiny. Informace o kombinované formě studia naleznesh na adrese www.feld.cvut.cz/education/kombinovane-studium.html.

Studovny

Studovnu a čítárnu časopisů (též vhodnou ke studiu) naleznesh v suterénu, půjdeš-li od šatny směrem na Fakultu strojní. Počítačové studovny s volným přístupem provozuje

oddělení výpočetní techniky Střediska vědecko-technických informací (SVTI). Jsou to místnosti č. 115, 304 a 404 v budově fakulty v Dejvicích. Ke vstupu potřebuješ průkaz studenta a své přístupové heslo. Informace o učebnách a počítačové síti naleznesh na stránkách: www.fel.cvut.cz – pro studenty – počítačová síť.

Poradenské centrum:

www.feld.cvut.cz/psps

Nabízí své služby nejen studentům FEL, ale také rodičům, učitelům, firmám a všem ostatním, kteří projeví zájem. Zejména však pomáhá studentům v těchto oblastech: Studijní poradenství – poskytuje informace o oborech studia, informuje o přijímacím řízení, stejně tak koordinuje i studentské stáže v zahraničí v rámci programu Socrates/Erasmus.

Kariérové poradenství – spravuje databázi pracovních příležitostí pro studenty a monitoruje možnosti uplatnění absolventů na trhu práce.

Kde ho naleznesh:

Přízemí bloku A3, místnost č. 53, Technická 2
Kontakt: Otakar Vlček, tel.: 224 352 360,
e-mail: vlce@fel.cvut.cz

Šatna

Nalézá se v suterénu. Hned po vstupu do budovy fakulty sejdi pár schůdků, najdeš ji po levé straně. Můžeš tu odložit svoje věci. Nezapomeň na úsměv pro hodné paní. Jsou zde také skříňky pro uschování baťohů a podobných zavazadel, klíček k dostání na vrátnici. Otevírací doba: PO–PÁ: 07:00–19:15.

Pár rad do prvního semestru

K nejtěžším předmětům patří zcela jistě již tradičně matematika, algebra či elektrické obvody. Doporučujeme Ti, abys nepodceňoval(a) výuku již od prvních týdnů semestru. Je také dobré se alespoň během prvního ročníku vzdát časově náročnějších koníčků či brigád a raději veškerý čas věnovat studiu.



Tvá působistiě

Během prvního ročníku osciluje Jaderňák téměř mezi všemi pracovišti, která patří k FJFI a navíc ještě navštěvuje i území MatFyzu při některých přednáškách z fyziky. Přesuny mezi těmito působišti musí zvládnout v limitu dvaceti minut a často se ještě přitom musí stihnout i najst. Student tak získá cvik v přebíhání křižovatek a stíhání tramvajů či autobusů MHD.

Břehová 7, 115 19 Praha 1 (tzv. „Břehovka“)

Otevírací doba: 07:00–19:00
(o prázdninách omezeno).

Sídlí zde vedení fakulty, studijní oddělení, katedra fyziky, katedra dozimetrie a aplikace ionizujícího záření a katedra jaderné chemie, dále je tu knihovna a dvě studovny. Výuka a zkoušky zde občas končí i dost pozdě po devatenácti hodině, tedy po uzavření budovy, z budovy Tě pak vypustí vyučující. V této budově strávíš poměrně dost času hlavně v prvním ročníku, a následně pak, rozhodneš-li se studovat například dozimetrii. Proto zajisté (hlavně dokud Ti nezřídí uživatelské konto) oceníš dobře vybavenou počítačovou učebnu v přízemí, kde je přístup k Internetu i bez uživatelského konta. V budově naleznesh i novou fakultní knihovnu (Atrium) (ke vstupu je třeba karta studenta) se studovnou, kde je taktěz volný přístup k Internetu. Dále je zde půjčovna skript, před kterou máš možnost posedět v poměrně kulturním prostředí u stolků, kde je navíc možnost připojit k Internetu svůj notebook. Trochu skromnější posezení si můžeš dopřát v přízemí u místnosti SU FJFI

a dát si i něco k jídlu z automatů (nějaké drobnosti od sladkých tyčinek a sušenek po plněné bagetky) a i nějaký ten nápoj (teplý či studený).

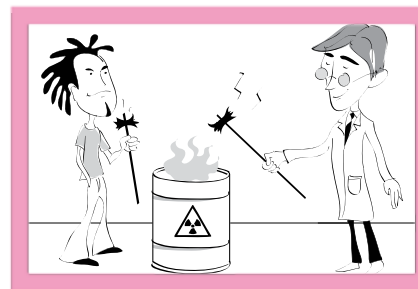
Trojanova 13, 120 00 Praha 2 (tzv. „Trojanka“)

Otevírací doba: 06:30–21:00 (Pá do 17:00).

Sem patří katedra matematiky, „katedra jazyků“, katedra materiálů, katedra inženýrství pevných látek, katedra fyzikální elektroniky a katedra softwarového inženýrství v ekonomii. Ve druhém patře je studovna, trochu schovaná, ale určitě ji najdeš. Jinak Trojanka je téměř synonymem pro katedru matematiky, kde sídlí obávaný Pytlíček. Jsou tu čtyři počítačové učebny – dvě z nich pod správou katedry fyzikální elektroniky (k přístupu je třeba karty studenta), zbylé dvě spravuje katedra matematiky, ovšem studentům základního studia je přístupná jen jedna z nich. Doporučuje se velmi důkladně si prostudovat řád učeben (obzvláště na katedře matematiky), neznalí se často dočkají nemilých překvapení. Jedna z učeben na KFE je vybavena pouze Unixem, o konto v ní je ovšem třeba zvlášť požádat. Místo k posezení a odpočinku skýtají jednak lavičky na chodbách a u nápojových automatů, ale především je zde již zmíněná prostorná studovna s možností připojení notebooků na síť. Nově přibýlo téměř kompletní pokrytí celé budovy WiFi.

Budova MFF UK, V Holešovičkách 2, 180 00, Praha 8 (tzv. „Trója“)

Zde jsou zbylé fyzikální katedry (především katedra jaderných reaktorů a podstatná část katedry fyzikální elektroniky) a školní reaktor Vrabec. Nalézá se zde například prodejna skript a knih především pro MatFyz, ale Jaderňák si v ní taky vybere. V Tróji je



dokonce i bufet, který v ostatních budovách někteří studenti postrádají. Mezi 22:00–07:00 sem vrátnice vpouští jen kolem každé celé hodiny (± 5 minut). Vstup na katedry je omezen vlastnictvím klíče nebo časovým pásmem elektronické karty.

Budova MFF UK, Ke Karlovu 5

Zde se konají pouze některé přednášky z fyziky během základního studia. Kromě bufetu, o jehož existenci se něco šeptá (je ve vedlejší budově, než míváš výuku), a antikvariátu, kde je možno koupit studijní literaturu (nalézá se naproti Tebou navštěvované budově), nevíme nic dalšího. Protože je ale „Trojanka“ na dohled, tak se snad neztratíš.

Studijní oddělení

Nejprve pouze zmínku o studijním proděkanovi. Tento člověk je zde tím pravým, za kým jít v případě nějakých problémů, týkajících se studia. V současné době je studijním proděkanem doc. Beneš z katedry matematiky. Na stránkách Studentské unie při FJFI (<http://su.fjfi.cvut.cz> – sekce studium) existuje fórum, kam můžeš posílat otázky a připomínky ke studiu (i kladné) a pan proděkan na ně (většinou obratem) odpovídá. Méně komplikované a běžné situace je však dobré řešit na studijním oddělení (proděkan je jakýsi šéf studijního oddělení). Studijní oddělení se nachází

v přízemí v budově v Břehové ulici, dveře č. 1 (za vrátnicí vpravo).
Otevírací doba: ÚT: 09:00–11:30,
ST: 09:00–11:30 a 13:00–15:00
ČT: 13:00–15:00.

Vyplatí se sledovat průběžně nástěnku před studijním, kde se objevují důležité informace – zařazení do kruhů, rozvrhy, zkouškové termíny, stipendijní řád, studijní a zkušební řád, nabídky zaměstnání, nabídky studia v zahraničí, atd. Aneb co si sám(a) nepřčteš, to nevíš. Většinu výše uvedených informací najdete i na webu fakulty www.fjfi.cvut.cz. Zkouškové termíny si každý zkoušející řeší svým způsobem, často však přes KOS (důležitý webový program, který Vás bude doprovázet po celou dobu studia).

Zápisy

Zápisy se konají během srpna a září, pro každý ročník zvlášť. V den zápisu se po skončení oficialit na studenty vrhne skupina Poradců – studentů, kteří jim pomohou s vyplněním všech nutných formulářů, indexu podle „Bílé knihy“ a dalších potvrzení. A potom už jen hurá na Studijní oddělení. Největším problémem bažantů v poslední době bývá volba matematiky A, či B. Naše rada k tomu je taková, že utéct na B můžeš vždycky, a kdo nezažil Pytlíčka, není Jaderňák. Ačkoliv nyní formálně dochází k dělení na matematiku A a B až ve druhém semestru, je nutno upozornit na to, že nutnou podmínkou k zapsání matematiky. A v letním semestru je absolvování předmětu Matematická analýza plus v zimním semestru.

Volitelné a doporučené předměty

Takovéto předměty se kromě předmětů povinných vyskytují ve většině ročníků.

může vybírat, ale musí splnit povinnosti předepsané „Bílou knihou“, tzn. že některé volitelné předměty se pro některé obory stávají povinnými. Volitelné předměty se zapisují navíc a jsou dobrovolné, avšak pro mnohé studenty je to občas jediná možnost, jak získat dostatečný počet kreditů pro postup do dalšího ročníku. Kredity z volitelných předmětů jsou často jen za docházku, a proto jsou velmi oblíbené.

Studium

Jedna z věcí, která zajímá každého pravého bažanta, je systém výuky a studia. Bažant je považován za pravého, je-li daná vysoká škola jeho první vysokou školou – k tomu je třeba poznamenat, že na FJFI se téměř jiný druh bažantů nevyskytuje. Každý tuší, že tu budou jisté rozdíly od systému středoškolského, a z filmů, knih a lidového vyprávění si již učinil jakousi matnou představu o tom, co ho čeká. Najde pouze o systém studia a výuky, ale jedná se v podstatě o určitý životní styl. Pravda, někteří by rádi redukovali tento styl pouze na onu výuku a studium, ale jsou zde ještě další činnosti, které činí z tohoto způsobu života nádherná léta, na která se pak vzpomíná s láskou a dojetím. Každý z Vás během prvních dvou roků pozná, co mu nejvíce vyhovuje – zda chodit na přednášky, studovat doma nebo nestudovat.

Měl(a) by ses rozhodnout, zda si psát poznámky, opisovat je od ostatních nebo si je kopírovat. Měl(a) by ses zkusit učit průběžně. Někomu to vyhovuje víc, někdo se zase raději učí těsně před zkouškou, kdy tomu ovšem musí věnovat daleko více času a námahy a často se to nevyplatí. Nezapomínejte, že už nejste na střední a že látka je o mnoho více, než jste byli zvyklí. Čím dříve si zavedeš systém ve studiu, tím méně času ztratíš a méně energie Tě to bude stát. V prvním



roce studia se rozhodně vyplatí navštěvovat přednášky z lineární algebry a přednášky z matematické analýzy (jsou velmi dobře udělané), ačkoliv na obě existují poměrně kvalitní skripta. Na fyziku jsou vhodné Přednášky z fyziky od Feynmana. Přednášku z mechaniky je pak vhodné navštěvovat i díky docentu Štollovi, který ji umí udělat velice zábavnou (existují na ni však kvalitní skripta, takže obvykle většina studentů, zábava nezábava, je líná a nechodí tam). Dále budeš asi přemýšlet, zda jít na zkoušku nejdříve na těžší předměty, nebo naopak na lehčí. To je otázka stará jako samo vysoké školství. Lze říci, že je to jedno, protože pokud Tě mají vyhodit (a jestliže nebudeš umět, pak si buď jistý(á), že Tě vyhodí), tak k tomu dojde dříve či později. Hlavní je nenechat se vylekat, když tě vyhodí, tak se nic neděje, vyjde to přišť, máš přece na každou zkoušku tři termíny a slovo zkouška je od slova zkoušet, nenech se proto vystresovat a nevzdávej to při prvních nesnázích. Jednoznačně lze říci, že obtížnost zkoušek je následující – na špici stojí matematika (zde ovšem myslíme matematiku A), něco pod ní je fyzika (zde ovšem velmi záleží na přístupu jednotlivých zkoušejících) a nejméně obtížné bývají jazyky. U fyzikálních předmětů bychom Tě ještě mohli varovat před tím, že se zde bude vyskytovat matematika, kterou se budeš učit až za 1-2 roky. Vyučující se Ti to bude snažit sice vysvětlit, ale pokud to nepochopíš, nemysli si, že Ti to nepálí, to by znamenalo, že to nepálí skoro nikomu, prostě on na to přijde čas, a potom se tomu budeš smát. Kolik času věnovat studiu na zkoušku? Na matematické předměty až čtrnáct dní, na fyzikální (podle obtížnosti) týden až deset dní. Fyzikální předměty se hodí dělat v předtermínu (zejména mechanika, elektřina a magnetismus, experimentální fyzika, případně teoretická fyzika, či vlnění, optika

snadnější a vyučující hodnější. Na předtermín se dají udělat i některé méně obsáhlé matematické předměty.

Vždy se ptej starších spolužáků. Ti vědí, neboť již tím vším, v čem se právě topíš, prošli. Právě mezi nimi kolují velice kvalitní zápisky dřívějších studentů, a často i různé neoficiální výtisky skript. Mnoho věcí také naleznáš roztroušených po fakultních počítačích. Velmi kvalitním zdrojem je i web Studentské unie (<http://su.fjfi.cvut.cz>). Navíc pokud si nebudeš vědět rady, můžeš se obrátit na Jaderňácké Fórum (<http://forum.fjfi.cvut.cz>), kde Ti jistě také ostatní Jaderňáci rádi poradí, někdy to však není hned, ale třeba budeš mít zrovna štěstí.

Katedra jazyků

Katedra jazyků sídlí v Trojanově ulici v přízemních prostorách. Na fakultě je povinná angličtina a ještě jeden cizí jazyk (němčina, ruština, francouzština, španělština). Jazyk se učí dva nebo tři roky, záleží na tom, zda je člověk začátečník nebo pokročilý. Zkoušky z jazyků (je jen jedna na konci studia daného jazyka) nebývají tak těžké, ale zato jsou tu zápočty (každý semestr). K nim většina přednášejících požaduje účast na hodinách, písemky, cvičení, domácí úkoly... Nevyplatí se proto příliš tlákat. Při výběru jazyků je lepší se opět poptat starších kolegů. Můžeme poradit snad jen tolik, že s francouzštinou se v okolních zemích sice příliš nedomluvíš, zato však máš mnohem větší šanci se po škole dostat „ven“, protože studentů, ovládajících tento jazyk, je docela málo. Určitě se vyplatí zjistit, s jakými univerzitami a laboratořemi spolupracuje Tvoje vysněná katedra, a podle toho pak směřovat své jazykové studium. Ještě bychom zde mohli zmínit, že pokud máš nějakou mezinárodní zkoušku z angličtiny nebo jiného jazyka

(třeba i z nějakého, který se na fakultě nevyučuje), můžeš si ho nechat uznat na Studijním oddělení napsáním žádosti a tímto ti odpadá povinnost na daný jazyk chodit. Důležité je mít splněnou angličtinu a ještě jeden jakýkoliv jazyk.

Nástěnky, vývěsky

Nástěnka je věc, bez které se při studiu na VŠ neobejdeš. Klíčové jsou nástěnky před studijním oddělením. Visí zde rozvrh a prakticky všechny vyhlášky a důležité informace. Vyhlášky jednotlivých kateder jsou na jejich vlastních nástěnkách (umístěných na katedrách). Doporučujeme si všimnout hlavně vyhlášek katedry matematiky (na jejichž nástěnkách visí také rozvrh). Na nástěnkách najdeš i informace ohledně počítačových laboratoří. Další užitečnou nástěnkou je nástěnka Studentské unie při FJFI. Najdeš zde informace o akcích připravovaných pro studenty. Vyhlášky Studijního oddělení jsou i na webu fakulty (<http://www.fjfi.cvut.cz>).

Knihovna, studovna

Knihovna se nachází vedle studijního oddělení, tj. v přízemí budovy v Břehové ulici, dveře č. 6. Knihy se běžně půjčují na jeden semestr, ale na žádost Ti prodlouží výpůjčku ze zimního na letní semestr v podstatě automaticky. Pokud vše, co sis během roku půjčil v knihovně, vrátíš do konce září, bude to v pořádku a můžeš si vesele půjčovat dále. Studovna se nachází v atriu – v přízemí, nabízí bohaté možnosti – knihy ve volném výběru, PC přístupné na net, tisk (2 Kč za stránku) i půjčování knih.

Otevírací doby

Knihovna

Pondělí 8.30 – 12.00 13.00 – 15.30

Středa 8.30 – 12.00 13.00 – 15.30

Čtvrtek 8.30 – 12.00 13.00 – 15.30

Pátek 8.30 – 12.00

Studovna

Pondělí – Čtvrtek 8.00 – 16.00

Dobré rady

V knihovně visí také seznam literatury, kterou by si měli studenti prvního ročníku pořídit, takže stačí pouze zakoupit nebo zapůjčit vyjmenované knihy a skripta a jsi vyzbrojen pro přežití prvního ročníku (nikdo by se ovšem neodvážil tvrdit, že toto vyzbrojení je postačující podmínkou pro úspěšné absolvování prvního roku studia). Jinak nejlepší je seznámit se se studentem studujícím Tvůj obor o ročník výše a od něj pak přebírat literaturu (pokud ji již nebude potřebovat), rady a zkušenosti. Pokud ho nebudeš moci sehnat, kontaktuj SU. A co se týče kopírky, nalezněš ji také v Trojance u sekretářky katedry matematiky pí. Vostřákové. Tahle je levnější než v knihovně: 1 Kč za kus, avšak pouze na písemné potvrzení vyučujícího, že se jedná o studijní materiály (nevztahuje se na kopírování přednášek od kolegů apod.).

Informace

Mnoho informací najdeš na stránkách fakulty <http://www.fjfi.cvut.cz>. Sleduj ale také pravidelně zprávy v rubrice „Pro studenty“ – „Bakalářské studium“ a „Studijní předpisy“, kde najdeš stále aktualizované informace například o termínech zápisu, poplatcích za nadstandardní administrativní úkony, časový plán studia, změny ve studijních předpisech a další.

Menzy v okolí FJFI

Kromě menz ČVUT, uvedených v kapitole o menzách, lze využít i menzu Právnické

fakulty (vedle Břehovky). Vydává teplé obědy a studené večere. V této menze se můžeš stravovat na studentskou kartu, jen se musíš přihlásit u paní hospodářky, která sídlí na Právnické fakultě v okýnku hned vedle jídelny denně v čase: 11:00-14:00. Na kartu si také musíš uložit nějaké peníze, protože bez peněz do menzy nelez. V poslední době prosakují informace, že pro koupi obědů můžeš využít i kartu ISIC. (Určitě se o tom mluvilo u zápisu, takže víš, na čem jsi.) Jídla u právnicků se musí objednávat minimálně jeden den dopředu. Alternativou je dát si tzv. volné jídlo, které se předem objednávat nemusí, ale leckdy to není nic moc. Objednávat můžeš buď v prostorách menzy na objednávkových místech (08:30-14:00) nebo přes Internet. Heslo a username pro přístup Ti vydá hospodářka. Objednávky na další den se uzavírají ve 14:00. No a co za to? Jeden oběd stojí 35 Kč, ale máš nárok jenom na jeden dotovaný denně, každý další stojí pak již více. Studené večere se vydávají při výdeji obědů, a stojí 15 – 35 Kč (nejdou dotovány). Za podobných podmínek lze získat přístup i do dalších menz UK – oblíbená je ta ve Voršilské ulici a na Albertově (obojí kousek od Trojanky).

Specifika fakulty

Studentská unie při FJFI

Nyní se konečně dostáváme k tomu, co je pro Jaderňáky specifické, na co je každý Jaderňák hrdý a co se snaží všemožně podporovat především naše Studentská unie při FJFI. Uvedme si tedy základní pojmy společenského života na FJFI:

Bažantrikulace

Bažantrikulace je neoficiální akce, které se účastní i jiní studenti než bažanti, a dokonce i (někteří) oficiální činitelé jako děkan či tajemník. Jde vlastně o jakési (ne)důstojné přivítání prváků, takže nikdo nemusí přijít ve vhodném oblečení. Podle tradice se tato akce pořádá koncem podzimu, organizaci mají na starosti druháci. Poslední léta se vše odehrávalo v menze na Strahově. Hlavním bodem programu je pasování Bažanta na Jaderňáka „Zlatým integrálem“. Před pasováním se však odehrávají divadelní scénky, které by měly Bažantům vtipným způsobem ukázat, co je na Jaderce čeká. Na programu bývá většinou i volná zábava, pod



čímž si různí lidé představují různé věci.

Všejaderná fúze

V roce 1994 vznikla nová tradice. Když určitá skupina studentů viděla neúspěch tehdejší Bažantrikulace, rozhodla se vylepšit pověst fakulty, a tak vznikla Fúze – což by mělo být setkání všech studentů, učitelů, pracovníků a přátel FJFI. Tehdejší pokoj 722 koleje Blanice a několik dalších jednotlivců se pokusilo lehkou dramatickou formou pobavit přítomné a zároveň nastavit zrcadlo učitelům i studentům. Poté se rozproudila volná zábava, proběhla tombola, všichni se dobře bavili. V takto založené tradici se snaží pokračovat nynější členové SU ve spolupráci s hereckým a pěveckým nadáním všech ostatních, této akci nakloněných studentů FJFI. Všejaderná fúze je největší akcí SU FJFI a tradičně zahrnuje amatérskou divadelní hru, vážnou i nevážnou hudbu, tombolu a příležitost se vzájemně sejit a pobavit. Záznamy z mnoha minulých Fúzí je možno od SU získat na CD a DVD. A aby toho nebylo málo, přišli jsme i s neuvěřitelným vlastním Jaderňáckým zpěvníkem. Všechny věci jsou opět k dostání po kontaktu na su@fjfi.cvut.cz, nebo na <http://su.fjfi.cvut.cz>.

Drakiáda

Tato akce vznikla v roce 1999 a mezitím už se pevně uchytila. Pořádá se tradičně v říjnu a program je jednoduchý: vyrobíš draka a pak přijdeš změřit sílu s ostatními. Přijít může opravdu kdokoli a pokusit se do vzduchu dostat cokoli.

Corpus Omne

Jedná se o fakultní občasník vydávaný Studentskou unií s podporou fakulty vedený pevnou rukou oblíbené šéfredaktory. Vznikl v roce 2007 ku příležitosti tehdejší Všejaderné fúze. Vychází 5–6krát do roka a

je k sehnání u vchodu Břehovky, Trojanky a někdy i na Tróji. Většinu starších čísel naleznete ve fakultní knihovně, kde si je můžete zapůjčit, či v elektronické formě na webu SU (<http://su.fjfi.cvut.cz>).

Sportovní tým Tralalalala

I když asi budeš mít v prvním semestru pocit, že všichni se jen učí a učí, není to tak. Na fakultě se taky sportuje. Kluci úspěšně reprezentují fakultu ve Strahovské fotbalové lize. Tento rok navíc vznikl i dívčí fotbalový tým La Tralalalala. Holky mají ještě co trénovat, ale bojují s velkou vervou. Oba týmy budou rády za další nové členy, bojující se stejným nadšením.

Další Jaderňácké akce

Samozřejmě pořádáme i další akce pro zpestření studentského života. Občas se někde sejdem, občas někam vyjedeme, oslavíme něčí životní jubileum, sportujeme, běháme Běh (4pí – epsilon) km, hrajeme ping pong, o Vánocích zpíváme. V létě taky pořádáme soustředění pro středoškoláky s názvem TCN a o víkendu po přípravném kurzu pořádáme víkendovou akci pro prváky, během které jim představujeme život na fakultě. Záznamy z těchto a mnoha dalších akcí je možné najít na webu <http://su.fjfi.cvut.cz>. Tohle vše dává naději, že spousta z Vás se k nám časem přidá, a Jaderňácký duch tak nevymře.



Fakulta stavební

www.fsv.cvut.cz

Adresa

Thákurova 7, 166 29 Praha 6 – Dejvice
Telefonní ústředna: +420 224 351 111

Vedení fakulty

Děkanka: prof. Ing. Alena Kohoutková, CSc.
akohout@fsv.cvut.cz

Proděkáni: prof. Ing. Jiří Máca, CSc. pro pedagogickou činnost
doc. Ing. Ivana Čiháková, CSc. pro rozvoj fakulty, prof. Dr. Ing. Karel Pavelka pro zahraniční styky, prof. Ing. Petr Hájek, CSc. pro vědecko-výzkumnou činnost
prof. Ing. arch. Tomáš Šenberger pro výstavbu a vnější vztahy

Zástupci proděkana pro pedagogickou činnost

RNDr. Zdeněk Šibrava, CSc. pro 1. a 2. ročníky bakalářského studijního programu „Stavební inženýrství“ a bakalářského studijního programu „Bezpečnost a rizikové inženýrství“
Ing. Jitka Vašková, CSc. pro bakalářské a magisterské studijní obory „Konstrukce pozemních staveb“, „Building Structures“, magisterské studijní obory „Budovy a prostředí“, „Buildings and Environment“ a „Inteligentní budovy“
Ing. Martin Dočkal, Ph.D. pro bakalářské a magisterské studijní obory „Inženýrství životního prostředí“ a „Vodní hospodářství a vodní stavby“
doc. Ing. Jiří Novák, CSc. pro bakalářské a magisterské studijní obory „Management a ekonomika ve stavebnictví“, „Informační systémy ve stavebnictví“, „Příprava, realizace a provoz staveb“, magisterské studijní obory „Projektový management a inženýring“,

„Stavební management“

Ing. arch. Luboš Knytl pro bakalářský a magisterský studijní obor „Architektura a stavitelství“

prof. Ing. Aleš Čepek, CSc. pro bakalářské a magisterské studijní obory „Geodézie a kartografie“ a „Geoinformatika“
prof. Ing. Jiří Máca, CSc. pro bakalářské a magisterské studijní obory „Konstrukce a dopravní stavby“ a „Materiálové inženýrství“, magisterský studijní obor „Computational Engineering in Advanced Design“
více na

www.fsv.cvut.cz/hlavni/vedeni.php#zastupci

Tajemník fakulty

Mgr. Jan Gazda, Ph.D.

e-mail: jan.gazda@fsv.cvut.cz

Akademický senát

Akademický senát FSv má 30 členů, z toho 12 studentů. Současné volební období AS skončí v prosinci 2010.

Vedení AS

Předseda: Zdeněk Šibrava, RNDr. CSc.

Místopředseda – zaměstnanecká komora:

doc. Ing. Ladislav Satrapa, CSc.

Místopředseda – studentská komora:

Bc. Jakub Šunka

Studentská komora

Informace o aktivitách SK AS FSv najdeš na <http://skas.fsv.cvut.cz>. Pro diskuse o Fakultě stavební slouží diskusní fórum <http://skas.fsv.cvut.cz/forum>.

Budova

Fakulta stavební se nachází v areálu ČVUT v Praze 6 Dejvicích. Prostory fakulty tvoří několik propojených budov. Hlavní vchod na fakultu je společný s Fakultou architektury budovou označovanou C. V přízemí této budovy se nachází studijní oddělení, šatna, copy centrum a atrium se stoly a židlemi,

kde můžeš trávit čas například mezi výukou při čekání na další hodinu. V patře na ochozu budovy C jsou pak přednáškové místnosti. Po levé straně od hlavního vstupu je dlouhá devítiposchoďová budova B, kde sídlí většina oborových kateder a kde jsou i třídy, ve kterých absolvuješ nejvíce cvičení. V přízemí budovy B se nachází nově zrekonstruovaný bufet, v druhém patře pak mimo jiné dvě velké posluchárny, prostorná studovna a papírnickví. Na pravé straně od vstupu na fakultu je čtrnáctiposchoďová budova A, do 7. patra zde sídlí katedry Fakulty stavební, další horní patra pak využívá Fakulta architektury ČVUT. I zde se jinak nacházejí posluchárny, třídy a kanceláře učitelů. Z druhého patra vedou dva spojovací můstky do budovy D, kde jsou většinou laboratoře, ale také jedna velká posluchárna a Ateliér D – dvoupodlažní velkoprostorová učebna sloužící pro výuku studentů studijního programu Architektura a stavitelství. V této učebně platí zvláštní pravidla pro užívání, čti na www.fsv.cvut.cz/aktual/atelierd.php. V budově D se nachází také volně přístupný velký počítačový sál a plotrovací středisko pro studenty.

Otevírací doba fakulty

Budova fakulty je otevřena:
Po – Pá: 6:00 – 22:00
So – Ne: 8:00 – 20:00

Studijní oddělení, studijní poradci (tutoři)

Studijní oddělení leží přímo naproti vstupu v přízemí budovy C. Ve svém prvním semestru se o zápis předmětů starat nemusíš, ale před druhým semestrem je třeba dostavit se na studijní oddělení k zápisu – zápis při zahájení studia není zápisem do celého ročníku, ale jen do 1. semestru. Nezapomeň si vždy při jednání

na studijním oddělení vzít index. Přidělená referentka na studijním Tě bude provázet celým studiem. Každá studijní skupina má svého tutora (vedoucího učitele skupiny) a každý studijní obor vlastního zástupce, na ty se můžeš obracet s dotazy, které se týkají studijních předpisů i problémů ve studiu. Kontakt: studijni@fsv.cvut.cz, Otevírací doba: PO, ST: 08:30–11:00, ÚT: 14:00–15:30, ČT: 13:30–15:00, PÁ: 9:00–11:00.

Zápis do TV

Tělesná výchova je na Fakultě stavební povinný předmět kompletně organizovaný samostatným ústavem ČVUT – Ústavem tělesné výchovy a sportu (ÚTVS) se sídlem Pod Juliskou 4, Praha 6. V databázi KOS máš pro 1. semestr zapsán předmět tělesná výchova, konkrétní sport si zvolíš přímo na stránkách www.utvs.cvut.cz.

Zápis jazyka

Na FSv je možno studovat několik světových jazyků. Jazyk si můžeš vybrat podle chuti, na výběr máš několik obtížností. Jednotlivé jazykové kurzy jsou podrobně vypsány na nástěnkách jednotlivých jazyků či internetových stránkách katedry jazyků (K104). Nástěnky jazyků jsou na chodbě mezi místnostmi B-262 a B-266, pouze nástěnka angličtiny je o patro níže v přízemí budovy B naproti bufetu u zadního vstupu na fakultu. Jazyk v prvním ročníku máš jen na studijním programu Geodézie a kartografie, ostatní programy začínají s výukou jazyků až ve druhém ročníku. Více informací obdržíš při zápisu. V prvním výukovém týdnu prvního ročníku absolvuješ test jazykové úrovně, podle jeho výsledku ti katedra jazyků doporučí případné doplnění znalostí formou placených kurzů, aby pro Tebe ve 2. ročníku nebyla úroveň povinného kurzu problémem.

Studium

Studium na FSv se řídí „Studijním a zkušebním řádem pro studenty ČVUT“, „Směrnici děkana pro realizaci studijních programů a státní závěrečné zkoušky na Fakultě stavební ČVUT“ a „Dokumentací studijních programů“. Všechny tyto informace najdeš v publikaci „Studijní programy 2010/2011“, v tzv. „bílé knize“, kterou si můžeš zakoupit u zápisu do prvního ročníku. Ve svém vlastním zájmu si tato „pravidla hry“ dobře prostuduj.

Výuka

Výuková část (semestr) trvá třináct týdnů. Během této doby navštěvuješ přednášky, na nichž je účast doporučena, a cvičení, na nichž je účast povinná. Za úspěšné dokončení předmětů získáváš kredity. Při splnění doporučeného studijního plánu každého semestru získáš 30 kreditů. Pokud nezískáš po prvním semestru alespoň patnáct kreditů, je Ti studium ukončeno. Za celý první ročník musíš získat alespoň třicet kreditů (tj. polovinu z plného počtu 60 kreditů za rok), abys mohl(a) být zapsán(a) do dalšího ročníku. Více informací o studijním řádu nalezneš na internetových stránkách fakulty.



Rozvrh

Na Stavební fakultě se výuka rozděluje na liché a sudé týdny počítané podle klasického kalendáře. Přednášky a cvičení trvají zpravidla dvě 50minutové hodiny za sebou. Při zápisu do prvního semestru budeš zařazen(a) do studijní skupiny, a tím je Ti automaticky přiřazen příslušný rozvrh. Od druhého semestru si určuješ, které předměty si запиšeš a zároveň máš možnost, pokud to kapacita skupiny dovolí, vybrat si studijní skupinu, se kterou chceš předmět navštěvovat. Dostavit se k zápisu do každého semestru na studijní oddělení ve vyhlášených termínech je podmínkou pro pokračování ve studiu.

KOS neboli Komponenta studium

Pomoci této aplikace se budeš hlásit na svoje zkoušky, kontrolovat počet získaných kreditů, zapisovat se do dalšího semestru apod. Na adrese www.kos.cvut.cz do horního okénka napiš svoje přihlašovací jméno, do dolního okénka vyplň svoje heslo. Tyto údaje máš možnost získat elektronicky přes kód přihlášky ke studiu. Ve Tvé kompetenci je vložit do KOSu některé základní údaje, které se týkají Tvé osoby: číslo bankovního účtu a kontaktní adresu (tj. adresu pro doručování písemností). Oba údaje je třeba vložit do databáze co nejdříve po obdržení hesla. Číslo účtu je nutné např. pro automatické zaslání ubytovacího stipendia (u studentů s trvalou adresou mimo Prahu).

Kde najít internet?

Kde bychom dneska byli bez internetu. Postupně přijdeš na to, že bez internetu se prostě nehneš. Informace budeš čerpat hlavně z něj. Komunikace s vyučujícími často probíhá právě pomocí emailu. Můžeš použít

počítače v počítačovém sále a v počítačových učebnách naší fakulty. Vlastní počítač (notebook) můžeš připojit v atriu a v přilehlých prostorách (WiFi i Ethernet).

Počítačový sál a učebny

Počítačový sál je v suterénu budovy D, schody hned za mostem, který je blíže k budově B. Otevřeno je i pozdě večer a o víkendech. Počítačových učeben je asi 20, viz seznam na www.fsv.cvut.cz/vic/ucebny.php. Přístup do nich mimo výuku je velice různý, záleží na správci. V učebnách spravovaných VIC FSv se od tohoto semestru přihlašuješ stejně jako do KOSu.

WiFi

V některých částech fakulty (atrium, Atelier D, velké posluchárny...) lze připojit notebook bezdrátově, v atriu a Ateliéru D i kabelem k zásuvkám v nízkých sloupcích vedle stolečků. Pro přístup potřebuješ opět stejné username a stejné heslo (k serveru Stavnet). Na notebooku je třeba nastavit "získat IP adresu ze serveru DHCP". Aktivuje se to tak, že se pokusíš kouknout na libovolnou www stránku, místo ní se objeví výzva k zadání jména a hesla a tím se uvolní přístup do světa.

Trochu komplikovanější, ale bezpečnější je WiFi připojení přes síť Eduroam <https://r2d2.fsv.cvut.cz/index-r2d2.php?id=3>

Počítače, servery a hesla

Pro každého studenta zapsaného do prvního ročníku byl vytvořen :

- přístup na Intranet a do databáze uživatelů (dále jen server StavNet) – správa hesel, směrování pošty
- konta na studentském serveru SPACE

– prostor pro uložení souborů, nutné pro přístup do počítačových učeben spravovaných VIC (pro připojení se používá heslo ze Stavnetu)

- konto na poštovním serveru IMAP – email, Webmail
- přístup do informačního systému ČVUT (KOS – KOmponenta Studium) – přihlašování na zkoušky, zápis do dalšího semestru

Heslo na server StavNet (<https://stavnet.fsv.cvut.cz>) získáš přes kód přihlášky ke studiu, další informace jsou k dispozici přímo na správě kont na fakultě v budově „D“, místnost D2109 (výhradně v úředních hodinách). Umožňuje Ti přihlásit se na webové stránky <http://StavNet.fsv.cvut.cz>. Na těchto stránkách si změň hlavní heslo (heslo pro přístup k serveru StavNet) a zkontroluj evidované údaje (uživatelská jména...). Vymysli si dobré (neuhodnutelné) heslo, pamatuj si ho a drž ho v tajnosti. Toto heslo je hlavní, bez něj se neobejdeš, je potřebné například pro:

- přihlášení k serveru StavNet (směrování emailu, změna dalších hesel)
- přihlášení ke KOSu (zkoušky, zápis do semestru)
- přístup k emailu na serveru IMAP
- připojení k WiFi v atriu
- přístup do počítačových učeben
- atd.

Server SPACE je hlavní studentský server (Kerberos a AFS). Slouží především

- pro přihlášení na počítače v počítačových učebnách a počítačových sálech spravovaných VIC FSv
- jako pracovní prostor a trvalý úložný prostor do 1 GB na osobu

Konta na serveru SPACE jsou zřizována automaticky všem studentům.

Emailové adresy

Každý student má vytvořenu emailovou adresu ve tvaru jméno_pro_email@fsv.cvut.cz. Na tuto adresu jsou zaslány informace od učitelů, studijního oddělení, z KOSu a jiné důležité informace. Tato adresa je trvalá po celou dobu studia na fakultě a je jenom formální, pošta zasláná na tuto adresu je směrována povinně na některý školní server (typicky username@IMAP.fsv.cvut.cz) a může být směrována navíc i na adresu mimo fakultu (viz níže).

Na serveru IMAP je elektronická pošta přístupná odkudkoli (ze školy, z domova, z tramtárie)

- přes webové rozhraní na <https://webmail.fsv.cvut.cz>
- běžnými poštovními programy (klienty) protokolem IMAP

Poštovní konta na serveru IMAP jsou rovněž dělána automaticky všem studentům. Na serveru StavNet si můžeš nastavit i další, externí emailovou adresu, na kterou jsou kopie emailu zaslány – řádek Směrování pošty (externí) – doporučujeme provést co nejdříve. Změna směrování pošty má některé záludnosti (zejména nesmíš nastavit přesměrování do cyklu). Další podrobnosti najdeš na fakultních www stránkách v části Výpočetní a informační centrum – www.fsv.cvut.cz/vic/vic.php.

Přesměrování lze sice nastavit i přímo v prostředí WebMailu, ale z hlediska spolehlivosti a cestování emailů mezi všemi těmi servery je daleko vhodnější ho nastavit už na Stavnetu. Problémy, změny a zapomenutá hesla lze řešit u správy kont v místnosti D2109. Pokud

neznáš své heslo, připrav se na to, že musíš přijít osobně a budeš požádán o prokázání totožnosti např. průkazkou ČVUT.

Správa kont

Pro studenty je v místnosti D-2109. Viz www.fsv.cvut.cz/vic/st-konto.php

Studium v zahraničí – co, kde, kdy?

Do zahraničí na studijní pobyt můžeš jet od druhého ročníku. Podmínkou stáže je znalost jazyka země, do které chceš vycestovat. U „neanglických“ zemí je potřebné znát angličtinu nebo místní jazyk. Samozřejmě musíš mít odpovídající prospěch. Vycestovat můžeš do smluvně svázaných vysokých škol. Vyjíždíš se na semestr či dva, ale v rámci jednoho školního roku. O pobyt se začínáš zajímat zhruba rok před plánovaným nástupem na školu v zahraničí! Základem je uvědomit si, ve kterém státě chceš stáž absolvovat, na jak dlouho a kdy chceš vyjet. Je dobré si na webu přečíst reakce studentů, kteří už stáž absolvovali. Získáš přehled, co Tě v případě zájmu čeká a nemine. Sleduj stránky zahraničního oddělení www.fsv.cvut.cz/zahran/studium.php. V případě studijního pobytu v zahraničí nepřerušuješ studium na FSv.

Další rady naleznáš na stránkách www.student.cvut.cz



Betonové konstrukce 10 - technologie betonu

V průběhu semestru se konají semináře na toto téma. Budeš mít možnost získat víc informací, setkat se a hodit řeč s mnoha zajímavými lidmi. Proto sleduj plakáty, vývěsky a web rektorátu ČVUT!

Další možnosti přiblížení studia v zahraničí či výjezdu do zahraničí na odbornou stáž nabízejí studentské organizace působící na ČVUT – ISC (International Student Club) a IAESTE (The International Association for the Exchange of Students for Technical Experience).

Co nepodcenit v prvním ročníku

- Uvědom si, že nejsi na střední škole. Nikdo se o Tebe nepostará tak, jako Ty sám. Panuje tu naprostá volnost. Nechceš? Nechod! Je to čistě Tvůj problém, s kterým se musíš vypořádat sám.
- Neboj se ptát, čemu nerozumíš. Řiď se heslem “jenom blbec se nezeptá”.
- Co nejrychleji získej potřebný počet kreditů nutný pro postup do dalšího semestru, kontrola se provádí vždy na konci zkuškového období.

- Zvykni si pracovat s internetem, vyhledávat informace apod...
- Nenechávej si odevzdání referátů a projektů na poslední chvíli.

Tisk, kopírování a plotry

Tiskový systém TINA

Samoobslužný systém pro černobílý tisk i oboustranný, A4 i A3. Funguje i jako kopírka. V provozu nonstop (tedy pokud je otevřena fakulta). Najdeš ji v rohu u posluchárny B280, peníze je třeba předem složit ve Vydavatelství průkazů www.cvut.cz/informace-pro-studenty prukazy. Podrobnosti viz www.cvut.cz/informace-pro-studenty/sluzby/tina

DTP pracoviště

V místnosti D-2089. Můžeš zde tisknout barevně i černobíle do formátu A3 na laserové tiskárně, skenovat obrázky do formátu A4 (černobíle i barevně), skenovat text (recognitou).
Pracovní doba:
Po + St 9:30 – 11:00, 13:30 – 14:30

Út + Čt 9:30 – 11:00, 14:30 – 16:30

Pá 9:30 – 11:00, 13:00 – 14:00

Viz www.fsv.cvut.cz/vic/sluzby.php#dtp

Plotry

Jsou v suterénu budovy D, místnost D-s108, vchod z chodby před počítačovým sálem, viz www.fsv.cvut.cz/vic/sluzby.php#plotr

Pracovní doba:

Po – Čt 9:00 – 11:30, 13:00 – 15:00

Pá 9:00 – 11:30, 13:00 – 14:00

Kopírky

Suterén C-s108 (Reprografie)
Zde je možnost kopírování černobíle i barevně do formátu A3.

Pracovní doba:

Po – Čt 9:00 – 12:00, 12:30 – 14:30

Pá 9:00 – 12:00, 12:30 – 14:00

Více informací na

www.fsv.cvut.cz/vic/sluzby.php#repro

Copy centrum za šatnami v atriu

Pracovní doba:

Po – Čt 8:00 – 16:00

Pá 8:00 – 13:00

V blízkosti je umístěn i samoobslužný kopírovací stroj.

GAPPA

Nachází se v 9. patře budovy A. Je zde možno tisknout i kopírovat.

Otevírací doba viz www.fa.cvut.cz.

Bufet

Pokud nestíháš zajít do menzy na oběd nebo ráno letíš do školy bez snídaně, poslouží Ti právě bufet. Nachází se v přízemí budovy B. Můžeš zde využít platbu kartou studenta ČVUT.

Ve 14. patře budovy A se nachází kavárna s výhledem na Prahu. Můžeš si zde dát i něco malého k jídlu.

Centrum aktivního učení (CAU)

Katedra matematiky vypisuje každý semestr repetitorium pro zopakování látky povinných předmětů vyučovaných katedrou matematiky. Jedná se o konzultační přednášky z matematiky a konstruktivní geometrie. Tyto přednášky jsou nad rámec povinné výuky, ale rozhodně se vyplatí je navštěvovat, neboť tyto předměty patří na Fakultě stavební k těm obtížnějším.

Více informací o CAU na <http://mat.fsv.cvut.cz/CAU>

Informace

Co se kde děje

Mnoho informací najdeš na stránkách fakulty www.fsv.cvut.cz. Sleduj pravidelně zprávy v rubrice “Informace pro studenty”, viz www.fsv.cvut.cz/student/student.php, kde najdeš stále aktualizované informace např. o termínech zápisu, poplatcích za nadstandardní administrativní úkony, časový plán studia, změny ve studijních předpisech a další.

Určitě se vyplatí sledovat zprávy na studijním oddělení a nástěnky ve škole. Dozvíš se tam spoustu informací, co se děje na akademické půdě. Objevují se tam různé nabídky pro studenty, např. nabídky brigád a podobně.

Upoutávky na zajímavé akce, které se konají na fakultě i mimo ni, jsou prezentovány na plazmové obrazovce v atriu fakulty u vrátnice.



Adresa:
Technická 4, 166 07 Praha 6-Dejvice

Vedení fakulty:

Děkan: prof. Ing. František Hrdlička, CSc.
Tajemník: Ing. Jiří Zápotocký
Proděkan: pro vědeckou a výzkumnou činnost: prof. Ing. Jan Macek, DrSc.;
pro pedagogickou činnost: doc. Ing. Jan Řezníček, CSc. a Ing. Růžena Petrová, Ph.D.;
pro zahraniční styky: prof. Ing. Petr Zuna, CSc., D.Eng.h.c.

Tvá působíště

Fakultu strojní (FS) nalezneš na třech místech v Praze. Areál v Dejvicích patří mezi ty nejrozsáhlejší. Zde sis poprvé zapisoval(a) své předměty do indexu při zápisu. Druhým centrem je areál na Karlově náměstí. Nedaleko od něj najdeš komplex budov v Horské ulici. Budovy fakulty jsou otevřeny PO–PÁ: 07:00–21:00, SO–NE: 08:00–17:00.

Studijní oddělení

Nalezneš je v Dejvicích v budově fakulty v přízemí. Vejdí hlavním vchodem a vydej se v přízemí doprava a po pár metrech narazíš po pravé straně právě na studijní oddělení. Vystaví Ti zde potvrzení o studiu, poradí s počátečními problémy ve studiu a případným sestavením osobního rozvrhu výuky. Zapiš a potvrdí Ti další předměty, které jsi si zvolil jako doplňkové (například semináře nebo jazykové kurzy).

Vedoucí studijního oddělení: Ing. Růžena Petrová, Ph.D. tel.: 224 352 572,
e-mail: ruzena.petrova@fs.cvut.cz

Otevírací doba: PO: 13:00–14:00, ÚT: 8:30–11:45, 13:00–16:00, ST: 08:30–11:45, 13:00–14:00, PÁ 8:30 – 10:30, ve čtvrtek nemá studijní oddělení úřední hodiny, po předcházející dohodě však lze vyřídit důležité záležitosti.

Tvoje problémy se školou Ti pomohou řešit studijní poradci (tutoři). Jejich seznam nalezneš na vývěskách či informačních tabulích, ve vestibulu v Dejvicích a na Karlově náměstí.

Zápis jazyka

Za dobu studia na fakultě musíš složit na bakalářském studijním programu jednu zkoušku z cizího jazyka. Ke složení zkoušky není nutno absolvovat výuku, pokud jsi přesvědčen o svých znalostech ve vybraném jazyku, můžeš se na ústavu přihlásit přímo ke složení zkoušky. Chceš-li si doplnit své znalosti před složením zkoušky, můžeš si zapsat jazykový kurz (počítá se jako volitelný předmět a máš za něj 2 kredity).

Získání hesla pro přístup k počítačům:
Pro přístup k počítačové síti a k Internetu potřebuješ heslo. Způsob získání hesla se dozvíš nejpozději při zápisu do studia.



Rozvrh

Rozvrh si můžeš upravit podle libosti až od druhého (letního) semestru, v prvním semestru je stanoven „z moci úřední“ a dostaneš ho při zápisu. Pokud se Ti nelíbí uspořádání přednášek a cvičení Tvoji skupiny či paralelky, nebo Ti nějakým způsobem nesedl vyučující, máš v podstatě dvě možnosti. Můžeš zažádat o přesun do jiné skupiny, kde je časový plán podle Tvých představ. Musíš ale uvést patřičné důvody a vše vyřídit ještě před začátkem semestru na studijním oddělení. Jednodušší je ale chodit na cvičení s jinou skupinou a přednášky absolvovat s jinou paralelkou. Jak přesunout cvičení? Před cvičením v tu dobu, která Ti vyhovuje, přijď za učitelem a zeptej se, zda můžeš docházet k němu (samozřejmě je určitá diplomacie). Buď Tě nechá a jsi OK, nebo máš smůlu. Vždy ale musíš přijít na první cvičení! Slušností je svému bývalému cvičícímu říct, že chodíš s jinou skupinou. Na studijním oddělení přesun cvičení hlásit nemusíš. Co se týče přednášek, chod' si, ke komu chceš, jak Ti to vyhovuje a s kteroukoliv paralelkou.

Počítačové učebny a Internet

K Internetu se můžeš připojit v počítačových učebnách fakulty a ve studovnách. Potřebuješ pouze průkaz studenta. Při vstupu do učebny přilož čárový kód na vstupní čtečku a vyber si dotykem na monitoru volný počítač.

Počítačová učebna v Dejvicích

Nalezneš ji ve čtvrtém patře, na konci dlouhé spojovací chodby. Počítačů je zde mnoho, často však bývá v poledních hodinách plno. Můžeš zde tisknout.
Otevírací doba: PO–ČT: 08:00–21:00,
PÁ: 08:00–19:00.

Počítačová učebna na Karlově náměstí

Při vstupu do budovy jdi po kruhových schodech až nahoru. Dojdeš k bustě R. Felbera, dej se doleva a po schodech nahoru. Jsou zde počítačové učebny se stejnou otevírací dobou.

Kopírky

Areál Dejvice

Kopírovací centrum Strojní fakulty nalezneš v prvním patře u studovny. Otevřeno mají: PO–ČT: 08:00–14:20, PÁ: 08:00–12:00. V přízemí v dlouhé spojovací chodbě mezi strojní a elektrotechnickou fakultou je kopírka Elektrotechnické fakulty. Otevřeno je: PO–ČT: 08:00–16:15, PÁ: 08:00–13:00.

Areál Karlova nám.

Firma Copia, cesta viz nahoře. Často se musíš dozvonit. Opět najdeš věci potřebné do školy (například šrouby k technickému kreslení).
Pracovní doba: PO–ČT: 08:00–12:00,
13:00–15:00, PÁ: 08:00–12:00.

Bufety

Pokud nestiháš zajít do menzy na oběd nebo ráno letíš do školy bez snídaně, poslouží Ti právě bufet. V Dejvicích se nachází na FS v prvním patře. Na FELu je také jeden. Narazíš na něj při průchodu spojovací chodbou prvním patrem.

Šatna v Dejvicích

Nalézá se v suterénu. Hned po vstupu do budovy fakulty sejdi pár schůdků, najdeš ji po levé straně. Můžeš tu odložit svoje věci. Nezapomeň na úsměv pro hodné paní.
Otevírací doba: PO–PÁ: 07:00–19:15.

www.fit.cvut.cz

Adresa
Kolejní 550/2, 160 00 Praha 6

Vedení fakulty

Děkan:
prof. Ing. Pavel Tvrđík, CSc., tel.: 224 359
810, e-mail: dekan@fit.cvut.cz

Proděkani:

pro studijní a pedagogickou činnost:
doc. Ing. Karel Müller, CSc.
(vyuka@fit.cvut.cz); pro vědu a výzkum: doc.
Ing. Róbert Lórencz, CSc. (vyzkum@fit.cvut.cz);
pro vnější vztahy: doc. Ing. Jan Holub,
PhD. (PR@fit.cvut.cz); pro rozvoj: Ing. Pavel
Kordík, Ph.D. (Pavel.Kordik@fit.cvut.cz)

Pedagogické oddělení:

studium@fit.cvut.cz
kutinзде@fit.cvut.cz
pochova@fit.cvut.cz

Webové stránky fakulty:

www.fit.cvut.cz
Oficiální diskusní fórum fakulty (dozvíš se
zde spoustu užitečných a zajímavých věcí):
<https://www.fit.cvut.cz/forum>
Facebook: Fakulta informačních technologií
[http://www.facebook.com/pages/Praha-
Czech-Republic/Fakulta-informacnich-
technologii/167431340661](http://www.facebook.com/pages/Praha-Czech-Republic/Fakulta-informacnich-technologii/167431340661)
YouTube:
<http://www.youtube.com/user/FITCVUT>

Pozor!

Během zkouškového období máš nárok
neúspěšnou zkoušku ještě dvakrát opakovat,
takže celkem tři pokusy. V případě, že
neuspěješ, si musíš daný předmět zapsat
znovu (a máš znovu maximálně tři pokusy).
Pokud ani pak neuspěješ, je tvoje
studium ukončeno.

Jak probíhá studium

Studium probíhá podle studijního plánu,
který je součástí studijního programu.
Studijní plán předepisuje skladbu povinných
předmětů programu (PP), předmětů oboru
(PO) a volitelných (V).
Na FIT se studenti nerozdělují klasicky
do oborů, každý student si včas sám
rozhodne, ve kterém oboru bude obhajovat
svoji bakalářskou práci a skládat státní
závěrečnou zkoušku. Toto své rozhodnutí
může během studia změnit, nebude na
obor vázán administrativně, ale jen svou
povinností absolvovat povinné předměty
oboru. Pokud to stihne pro dva příbuzné
obory současně, může se mezi nimi
rozhodovat až velmi pozdě, obvyklejší ale
bude asi učinit (správně) rozhodnutí někdy
při zápisu předmětů druhého ročníku.

Výuka a rozvrh

Jeden semestr trvá třináct týdnů. Za
úspěšné dokončení předmětů získáš kredity.
Doporučený počet kreditů za jeden semestr
je třicet. Pokud však nezískáš po prvním
semestru alespoň patnáct kreditů, bude
Tvé studium ukončeno. Za celý první ročník
musíš získat alespoň třicet kreditů, abys
mohl(a) být zapsán(a) do dalšího ročníku.
Více informací o studijním řádu nalezneš na
internetových stránkách fakulty.
Výuka bude probíhat v moderních prostorech
Národní technické knihovny a částečně
i v areálu ČVUT v Dejvicích. Všechny
potřebné informace ohledně rozvrhu výuky
budou průběžně vyvěšovány na webových
stránkách www.fit.cvut.cz.

Obory bakalářského studia

V průběhu celého studia si můžeš volně
zapisovat předměty z následujících oborů:
Informační systémy a management,
formační technologie, Počítačové inženýrství,
Teoretická informatika, Web a multimédia.
Více informací o jednotlivých oborech

získáš na adrese www.fit.cvut.cz.

Obory magisterského studia

Počítačová bezpečnost
Počítačové systémy a sítě
Projektování číslicových systémů
Systémové programování, zaměření
Systémové programování, zaměření
Teoretická informatika
Webové a softwarové inženýrství, zaměření
Webové inženýrství
Webové a softwarové inženýrství, zaměření
Softwarové inženýrství
Webové a softwarové inženýrství, zaměření
Informační systémy a management
Znalostní inženýrství
Více informací o jednotlivých oborech získáš
na adrese www.fit.cvut.cz

Doktorské studium

Na FIT můžeš nastoupit nebo pokračovat ve
studiu taky jako doktorand. Podmínkou je
ukončené magisterské vzdělání. Stačí najít
si svého školitele, domluvit si s ním téma
 disertační práce a pak bádát, psát poučné

články a dělat vědecké a jiné projekty.
Tohle je skvělý začátek tvé vědecké a
akademické dráhy. Veškeré další informace a
postupy najdeš na adrese
www.fit.cvut.cz/fakulta/veda/doktorandi

Zkoušky

Zkoušky skládáš v termínech, které jsou
vypsány a na které se přihlášíš
ve studijním systému nazývaném KOS. V
každém předmětu máš nárok na jeden
řádný a dva opravné zkouškové termíny.
Nedokončíš-li úspěšně povinný předmět,
musíš si ho zapsat podruhé, další zápis není
možný. Zkoušky ze zimního semestru
lze skládat také ve zkouškovém období
letního semestru, ale snaž se tuto
možnost nepotřebovat.

Tvá působitě

Přesné adresy (včetně orientačních mapek),
na nichž probíhá výuka na FIT, budou
včas k dispozici na www.fit.cvut.cz.





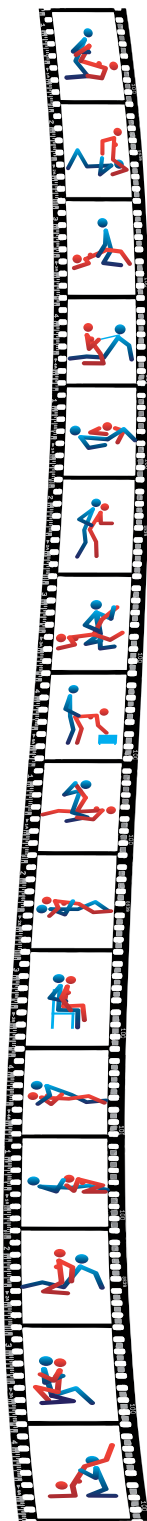
máš na to ... 😊

1. Která pohlavně přenosná choroba se vyskytuje v Česku nejvíce?
a) chlamydie b) syfilis c) HIV
2. Která je jediná účinná ochrana proti početí i přenosu pohlavních chorob?
a) hormonální antikoncepce b) acylpirin c) kondom
3. Který kondom v sortimentu Pepino má chladičivý efekt?
a) Cool Mint b) 3 in 1 c) Long Action
4. Která z následujících značek nabízí i těhotenské testy?
a) Promise b) Pepino c) Rebi-Dental
5. Jediná čokoláda, po které se netloustne?
a) mléčná b) hořká c) Pepino Chocolate

Vyhodnocení

- 0 - 1 nebezpečný/á sám sobě i okolí
(Myslíš to s tou vysokou školou skutečně vážně?) 😊
- 2 - 4 jsi v pohodě - víš dost, zbytek se naučíš na kolejích
- 5 můžeš radit i ostatním, chystej první párty

Správné odpovědi
1a, 2c, 3a, 4b, 5c



VOLNÝ ČAS

Sportoviště

Neseď pořád na přednáškách nebo u počítače na koleji a udělej také něco pro své tělo. Krom hodin povinné či dobrovolné výuky tělocviku můžeš využít následujících možností (nezapomeň, při rezervaci sportovišť máš jakožto student ČVUT slevu!).

Posilovny

Posilovny jsou k dispozici na fakultách, ve sportovním centru Ústavu tělesné výchovy a sportu (ÚTVS) Pod Juliskou 4, nebo na kolejích. Fakultní posilovny provozuje ÚTVS (podmínky využívání na fakultních nástěnkách, nebo se zeptej přímo na ÚTVS). Fakulta stavební má posilovnu ve své budově v Dejvicích, Strojní fakulta na Karlově náměstí ve dvoře a Elektrotechnická fakulta na Karlově náměstí v suterénu budovy E. Na většině kolejí jsou posilovny, které spadají pod studentské samosprávy jednotlivých kolejí.

Víceúčelová hřiště a sportoviště

Areál Kotlářka

Areál je umístěn nedaleko dejvického centra vysokých škol (Na Kotlářce 7). Slouží pro výuku TV posluchačům všech fakult a volná kapacita je nabízena studentům a veřejnosti pro rekreační sportování. Najdeš zde dvě softbalová hřiště, tři kurty s povrchem MONDO (tenis, volejbal, malá kopaná či házená) a v neposlední řadě také moderní šatny s kvalitním hygienickým zázemím.

Dostaneš se sem ze stanice Dejvická asi za patnáct minut pěší chůze nebo autobusem č. 131 (Hradčanská – Na Santince). Správce

objektu: Václav Břicháček (tel.: 23333054 602838797).

Informace o pronájmu získáš u správce, nebo na www.utvs.cvut.cz, kde si můžeš rezervovat hodiny v on-line systému. Ceny jsou různé podle časových pásem.

Areál Juliska

Areál se nachází v blízkosti hotelu Crowne Plaza – ulice Pod Juliskou 4. Slouží potřebám výuky TV všech fakult. Volná kapacita je nabídnuta studentům a veřejnosti. V současné době jsou k dispozici dvě tělocvičny s povrchem MONDO, určené pro tenis, volejbal, basketbal, sálovou kopanou a badminton. Dále velká hala o rozměrech 24x42m na hru volejbalu, basketbalu, florbale, házené a badmintonu. Najdeš zde také vybavené fitcentrum s dostatečným množstvím nejrůznějších posilovacích strojů a činek, hernu stolního tenisu, lukostřelbu a saunu.

Pro zájemce o sportovní lezení je zde 13 m vysoká horolezecká stěna a boulderingová lezecká stěna. Sportovní centrum disponuje dostatečným počtem moderních šaten s hygienickým zázemím na vysoké úrovni. Dostaneš se sem tramvají č. 8 (konečná stanice Podbaba) nebo autobusy jedoucími ze stanice Dejvická směrem na Suchbátka a Rostoky.

Informace o pronájmu poskytnou:

Naděžda Marvanová (tel.: 224351824 či 728746340) a Věra Hronová (tel.: 224351824 a 728746340). Rezervace je možné provádět i on-line: www.utvs.cvut.cz

Tělocvičny na Karlově náměstí

V samém centru města najdeš dvě malé tělocvičny vhodné pro aerobik, karate, aikido, badminton, rekreační volejbal a florbale a judo sál s tatami, které jsou využívány pro

výuku TV. Volná kapacita těchto zařízení je tu pro Vás. Časově výhodné je to zejména pro studenty FS a FEL, kteří zde mají pravidelnou semestrální výuku. Ze Strahovských kolejí na Karlovo náměstí se dostaneš autobusem č. 176 asi za 20 min.

Informace o pronájmu získáš na ÚTVS u Jany Oršošové (tel.: 602875272).

Areál Strahovských kolejí

Rezervace pronájmu víceúčelových hřišť: vrátnice bloku 9 (tel.: 234678209), odpovědný vedoucí: Stanislav Hubka (tel.: 234678368).

Kromě hřišť máš v areálu k dispozici dvacetimetrovou horolezeckou stěnu s převisem 2,1 m, šest základních cest, obtížnost pátého až sedmého stupně.

Rezervace: centrální recepce v bloku 1: tel.: 234678111 nebo 234678201.

Provoz: PO-PÁ: 07:00 – 22:00.

Koleje Podolí

Zde máš k dispozici dvě víceúčelová hřiště a posilovnu, jejíž správu má pod patronátem Studentská unie.

Rezervace – hřiště: vrátnice (tel.: 244105111), odpovědná vedoucí: p. Makulová.

- posilovna (www.pod.cvut.cz)

Koleje Bubeneč

Zde máš k dispozici jedno víceúčelové hřiště.

Rezervace: vrátnice (tel.: 224311105), odpovědný vedoucí: Mgr. Roman Klinger (tel.: 233342806).

Kam za kulturou

Kulturní život a Praha patří k sobě asi jako studentský život a pivo (slušníci nechť si sem dosadí „učení“, popřípadě doplň dle libosti), a tak zde dále uvádíme alespoň malý fragment z obrovského výběru, který se Ti den co den nabízí. Výběr je to čistě subjektivní, hlavně doufáme, že Tě od stěhování věcí na kolej a shánění skript navnadíme také ke zkoumání jedné z nejpříjemnějších tváří Prahy.

Aktuální informace nalezneš například na známých portálech

www.novinky.cz/kultura/prehled
kultura.aktualne.centrum.cz
kultura.idnes.cz

Zajímavé tipy a aktuality nalezneš na pis.eunet.cz, což je portál Pražské informační služby, dále na www.cokdyvpraze.cz (internetová verze magazínu Co, kdy v Praze), v měsíčních periodikách (ptej se v trafice například na „Kulturní přehled“, tam je vše), nebo třeba na www.kudyznudy.cz. Většina divadel a klubů má své webové stránky, takže stačí do vyhledavače zadat jejich název.

Film

Kino Aero

Biskupcova 31, Praha 3

www.kinoaero.cz

Dalo by se říci, že to je kino, kde najdete všechny nejlepší kousky kinematografie.





Mat

Karlovo nám. 19, Praha 2

www.mat.cz

Oko

Františka Křížka 15, Praha 7

www.biooko.net

Docela jiný pohled do světa filmu.

Ponrepo – Bio Konvikt

Bartolomějská 11, Praha 1

www.nfa.cz

Kino Národního filmového archivu, pro filmové experty.

Evald

Národní třída 28, Praha 1

www.evald.cz

Klasické komorní kino.

Divadla

Většina divadel nabízí výrazné studentské slevy. Některá představení bývají vyprodaná dlouho dopředu, a proto je potřeba si koupit (zarezervovat) lístek s velkým předstihem.

Divadlo Archa

Na Poříčí 26, Praha 1

www.archatheatre.cz

Kulturní centrum, kam se vyplatí chodit za současným divadlem, nejlepšími koncerty, tancem... Kde je kavárna a bar, zkrátka vše. Na většinu vstupenek platí studentská sleva.

Dejvické divadlo

Zelená 15a, Praha 6

www.dejvickedivadlo.cz

Výborné divadlo pět minut od dejvického areálu.

Divadlo V Celetné

Celetná 17, Praha 1

www.divadlovceletne.cz

Doporučujeme inscenace souboru Kašpar.

Divadlo DISK

Karlova 26, Praha 1

www.divadlodisk.cz

Divadlo studentů DAMU se zajímavými divadelními pokusy.

Žižkovské divadlo Jára Cimrmana

Štítného 5, Praha 3

www.zizkovskedivadlo-jc.cz

Divadlo nejslavnějšího českého génia.

Vstupné se pohybuje od 100 Kč (pro studenty) do 300 Kč. Velice doporučujeme návštěvu! O lístky je obrovský zájem, a stát přes noc frontu má také svou atmosféru.

Výstavy

Národní galerie v Praze

www.ngprague.cz

Stálé i dočasné expozice malířských, sochařských i grafických děl na několika místech v Praze. Aktuální výstavy a další informace najdeš na webových stránkách.

Galerie hlavního města Prahy

Mariánské náměstí 1, Praha 1

www.citygalleryprague.cz

Galerie spravuje umělecká díla ve vlastnictví města Prahy. Sbírký a výstavy jsou zaměřené na 19. až 21. století.

Galerie Rudolfinum

Alšovo nám. 12, Praha 1

www.galerierudolfinum.cz

Výstavní síň Mánes

Masarykovo nám. 250, Praha 1

www.nadace-cfu.cz

DOX Centrum současného umění

Poupětova 1, Praha 7

www.doxprague.org

Kluby

Klubů je v Praze bezpočet, zde je výběr těch (podle nás:-) nejlepších z nich. Sám (sama) si jistě brzy najdeš své oblíbené.

Blues Sklep

Liliová 10, Praha 1

www.bluessklep.cz

Vřele doporučujeme milovníkům jazzu a blues, zkrátka milovníkům pořádné živé muziky. Okouzující prostředí gotického sklípku, přiměřené vstupné a nápoje za dobré ceny.

Lucerna Music Bar

Vodičkova 36, Praha 1

musicbar.iquest.cz

Hudební klub v samém centru Prahy (hned vedle Václavského náměstí) s příjemnou atmosférou, pop, rock a Dj's party, tuzemské kapely i zahraniční hosté.

Karlovy lázně

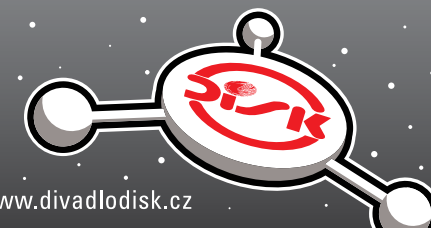
Smetanovo nábřeží 198/1, Praha 1

www.karlovylazne.cz

Největší klub ve střední Evropě, 4 podlaží, na každém jiná hudba. Potkáš tady hodně cizinců, každopádně zážitek.

inzerce

DISK // fakultní divadlo DAMU



www.divadlodisk.cz

KUPÓN NA SLEVVU 50 %

Rock Café

Narodní 20, Praha 1

www.rockcafe.cz

Kulturní pražský rockový klub, přímo v centru města.

Roxy

Dlouhá 33, Praha 1

www.klub.roxy.cz

Navštívení hodný klub v centru Prahy, hodně rozmanitá produkce, pro příznivce taneční muziky jasná volba.

Vagón Music Club

Národní 25, Praha 1

www.vagon.cz

Komornější a dobře známý klub proslavený punkovými koncerty a diskotékami až do brzkých ranních hodin.

Retro Music Hall

Francouzská 4, Praha 2

www.retopraha.cz

Hudební klub poblíž Náměstí Míru, hned vedle restaurace a music bar.

Exit Chmelnice

Koněvova 219, Praha 3

www.exitchmelnice.cz

Známy hudební klub s vyloženě stylovým interiérem, rockové koncerty a taneční akce.

Hells Bells

Na Bělidle 27, Praha 5

www.hellsbells.cz

Podzemní rockové doupě pro všechny rockery a metalové máničky. Živé koncerty tuzemských i zahraničních kapel, velkoplošná projekce a na žízeň tři druhy točených piv.

Kain

Husitská 1, Praha 3

www.kain.cz

Komorní rockový klub na Žižkově.

Matrix Music Club

Koněvova 13, Praha 3

www.matrixclub.cz

Další ze stylových pražských klubů. Diskotéky, koncerty, více techno a taneční muzika.

Futurum Music Bar

Zborovská 7, Praha 5

www.futurum.musicbar.cz

Zavedený Smíchovský hudební klub s netradičním a zajímavým interiérem, hlavně rockové koncerty a pravidelné 80's & 90's party.

Kavárny, čajovny, hospůdky

Pro inspiraci, jistě si najdeš své vlastní oblíbené.

Cafe Technika

Technická 6, Prajha 6 (v přízemí NTK)

www.cafe-technika.cz

Kavárna přímo v srdci dejvického kampusu. Dvě patra se 150 místy k sezení v příjemném prostředí ti poskytnou ideální místo k posezení s kamarády či spolužáky.

Irish Pub Merlin

Bělehradská 68, Praha 2

www.merlin-pub.cz

Vynikající restaurace poblíž I. P. Pavlova, 5 druhů točeného piva a dobré jídlo, to vše s příjemnou obsluhou a za rozumné ceny.

Pivnice U Sadu

Pospíšilova 2, Praha 3

www.usadu.cz

Jedna z mnoha dobrých Žižkovských hospod, točené pivo, v suterénu bar a koktejly.

Čajovna U Dvou šálků

Blanická 8, Praha 2

www.cajiky.cz

Pohodová čajovna hned u metra.

Čajovna Ve věži

Na výšínách 1, Praha 7

www.dojo.cz/cajovna

Čajovna v netradičních prostorách vodárenské věže.

Kostel

Kostel Nejsvětějšího Salvátora

Křížovnické náměstí 2, Praha 1

(u Karlova mostu)

www.salvator.farnost.cz

Akademická římskokatolická farnost Praha. Tomáš Halík směřuje svá kázání především ke studentům, vyučujícím a zaměstnancům všech pražských vysokých škol.

RESTAURANT & BAR
THE PUB
PILSNER UNIQUE BAR

SAMOOSLUŽNÉ PIVNÍ VÝČEPY
4X V PRAZE

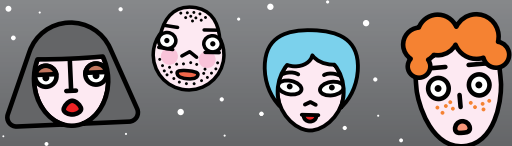
ČESKÁ A MEZINÁRODNÍ KUCHYNĚ

Pilsner Urquell
Z TANKU

- VELES LAVÍNOVA 3, PRAHA 1 • HÁLKOVA 6, PRAHA 2 •
- NÁDRAŽNÍ 7, PRAHA 5 • ČS. ARMÁDY 22, PRAHA 6 •

• WWW.THEPUB.CZ •

inzerce



Divadlo **DISK** // Karlova 26, Praha 1

Divadelní fakulta Akademie múzických umění v Praze

Online rezervace a prodej vstupenek na www.divadlodisk.cz

Tel. 234 244 255, E-mail: disk@divadlodisk.cz

Tento kupón lze jednorázově uplatnit pro nákup až čtyř vstupenek na vlastní představení DISKu.

Studentská unie ČVUT

Vysoká škola, to není jen studium, přednášky, cvičení a zkoušky, ale také svobodný studentský život. Studentská unie ČVUT (SU) dělá Tvůj pobyt na škole pestřejším a zajímavějším, dává Ti možnost realizovat se. Můžeš si vybrat z nabídky sportovních, kulturních i vzdělávacích akcí. Každý se může zapojit do dění a podílet se na organizování nejrůznějších aktivit. Odměnou za Tvou práci Ti budou cenné zkušenosti, noví přátelé a zajímavé kontakty. Studentskou unii ČVUT tvoří téměř dvacet různých klubů, které pro Tebe a veřejnost připravují nespočet pravidelných a ještě více nepravidelných akcí a aktivit. Nabízíme stručný přehled, posluž si...

Informujeme Tě

- Portál Studentské unie – <http://www.su.cvut.cz> – jistě Tvá oblíbená stránka :-)
- Ahoj Techniko – Akce prvak – první dny na škole Ti pomůžou infopointy, kde se můžeš zeptat na vše potřebné

Zabavíme Tě

- Ahoj Techniko – Strahov Open Air – www.strahovopenair.cz - velkolepý hudební festival pod širým nebem
- Ahoj Techniko – Žij studentský život – celodenní prezentace klubů SU a zábava v areálu dejvického kampusu
- Studentský ples – <http://studentskyples.cvut.cz/> – oblíbená taneční a kulturní akce, každý rok s jinou tematikou
- MayDej – www.maydej.cz – přivítáme jaro v dobré náladě a zasportujme si
- Mezi bloky – www.mezibloky.cz – komorní alternativní hudební festival v příjemném areálu Kolejí Podolí



- Národní prezentace – www.isc.cvut.cz – prezentace států zahraničních studentů s bohatým doprovodným programem
- Čajovna – <http://cajovna.sh.cvut.cz> – příjemné posezení a široká nabídka nejrůznějších druhů čajů a přednášky o cestování
- Kolem světa – <http://ks.sh.cvut.cz> – poznej svět z cestovatelských zážitků, vyprávění a fotek, pohledem jiných lidí
- Klub stolních her – <http://stoh.su.cvut.cz> – hráčské večery pro každého a turnaje o zajímavé ceny
- Chaos Bridge – <http://bridge.su.cvut.cz> – klub zaměřený na hraní karetní hry bridge a účast na turnajích
- Křesťanský klub – <http://krestani.su.cvut.cz> – otevřená setkání křesťanů a dalších zajímavících se o víru
- Galibi – <http://galibi.su.cvut.cz> – gay a lesbický spolek
- Fine Arts Club – <http://fac.su.cvut.cz> – fotografování, vzájemné rady a společné výstavy prací

Vzděláváme Tě:

- Jazykové kurzy, semináře, Academia – www.isc.cvut.cz – Kurzy cizích jazyků vedené studenty – rodilými mluvčími, naučné semináře osobního rozvoje, ale i jiná, volnější témata.
- Semináře IAESTE – www.cvut.ieeste.cz – Semináře a přednášky osobního a profesního rozvoje.
- Cisco Networking Academy – <http://netacad.siliconhill.cz>, <http://cna.dejvice.cvut.cz>, www.pod.cvut.cz/cnap – Certifikovaný studijní program pro budoucí síťové odborníky.
- Microsoft IT Academy – <http://msit.siliconhill.cz> – Certifikovaný studijní program MS technologií.
- Středisko Unixových Technologií – <http://sut.sh.cvut.cz> – Cyklus přednášek a cvičení z operačního systému GNU/Linux.
- Autodesk Academia – <http://autodesk.siliconhill.cz> – Certifikovaná školení produktů společnosti Autodesk.



- Installfest – víkend plný zajímavých přednášek a workshopů o otevřeném softwaru, primárně o systému GNU/Linux
- Kariérní centrum a CIPS – <http://www.cips.cvut.cz> – Spolupracujeme na vytváření programů školení a seminářů v Centru informačních a poradenských služeb ČVUT a s Kariérním centrem ČVUT.

Sportujeme spolu

- Sportoviště a posilovny – <http://fitcentrum.sh.cvut.cz>, <http://sportoviste.pod.cvut.cz> – sportovní areály na oddechnutí se od studentských povinností.
- Turistika – <http://hic.su.cvut.cz> – organizace turistických výletů za poznáním a zábavou.
- Speleoklub – <http://speleo.fbmi.cvut.cz> – speleo-alpinistický a speleologický klub.
- Exxtreme – <http://xxx.su.cvut.cz> – Tisíc a jedna freestylová aktivita.
- Staráme se o Tebe:
- Buddy program – <http://www.isc.cvut.cz> – program péče o zahraniční studenty, doprovázený mnoha akcemi. Zdokonal se v cizím jazyce a poznej nové lidi!
- Koleje – zastupujeme studenty při jednání

- s vedením Správy účelových zařízení ČVUT.
- Kolejní tiskárny – své práce můžeš tisknout na veřejných tiskárnách.
- Síťové služby – trvalý přístup k Internetu a poskytování různých internetových služeb.
- Studovny – klidná místa na studium s připojením k Internetu.
- Televize – na kolejích můžeš sledovat digitální vysílání šířené po síti, a dokonce využívat i nahrávacího systému (<http://dvbgrab.sh.cvut.cz>).

Ostatní

Veletrh iKariera, server iKariéra

<http://iKariera.cz> – každý rok se firmy setkávají se studenty a domlouvají se na budoucím zaměstnání, brigádě nebo diplomové práci. Na serveru iKariéra najdeš přehled pracovních příležitostí pro studenty technických VŠ.

Zahraniční praxe

<http://www.cvut.iaeste.cz> – využij možnosti zahraničních praxí ve firmách a díky získaným zkušenostem se pak lépe uplatní na trhu práce.



Audiovizuální centrum studentů ČVUT

skupina studentů, pořizujících digitální záznamy a on-line streaming přednášek, konferencí, společenských událostí a dalších akcí. Více na stránkách www.avc-cvut.cz.

Kolejní kluby

Starají se o blaho studentů ubytovaných na kolejích, poskytují svým členům připojení k Internetu a další služby, jako je tisk dokumentů, vlastní emailová schránka, webový prostor, digitální televize po síti a její nahrávání. Komunikují s vedením koleje, spravují a půjčují zájmové místnosti. Kromě toho pořádají také různé společenské, sportovní a vzdělávací akce.

- Silicon Hill – www.siliconhill.cz
- Pod-O-Lee – www.pod.cvut.cz
- Masařka – www.mk.cvut.cz
- Orlík – www.ok.cvut.cz
- Klub Sinkuleho a Dejvické koleje – www.sin.cvut.cz
- Buben – www.buk.cvut.cz
- Bion – www.bion.cvut.cz

Zahraniční kluby

Tyto kluby se starají o zahraniční studenty, kteří přijedou na ČVUT, a pomáhají jim překonávat počáteční obtíže v neznámém prostředí. Také nabízejí studentům možnost vycestovat na praxi do zahraničí, podívat se do světa a něco se přiučit.

- Lokální centrum IAESTE ČVUT www.cvut.iaeste.cz
- International Student Club www.isc.cvut.cz



Audiovizuální centrum ČVUT

Jsme skupinka nadšenců, která Ti může pomoci ve Tvém studiu, ale i zabavit Tě ve volném čase! Kameramani zachycující všední i nevšední momenty nejen studentského života, hračkové s plastelínou i metry kabelů. Parta kamarádů, kteří si rádi hrají s profesionální technikou.

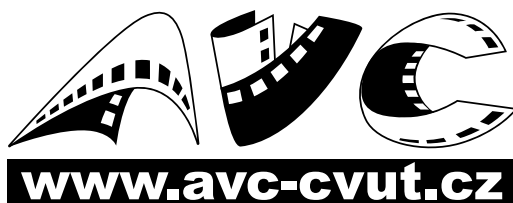
Videa všeho druhu a mnohem více informací o nás najdeš na www.avc-cvut.cz

Kdykoliv můžeme se zabýváme:

- Natáčením zajímavých přednášek, koncertů i jiných akcí.
- Zvučením i nahráváním kapel.
- Streamingem.
- Stříháním videí, postprodukcí i grafickými efekty.
- Pořádáním školení o práci s videem a zvukem.
- Vlastními projekty, teambuildingy a tím, abychom si to všechno co nejvíc užili!

Hledáme nové členy, hledáme právě **TEBE!**

Baví Tě práce s videem? Nebo sis přál to alespoň zkusit?
Vždy jsi měla po ruce kameru nebo foťák?
Diktafon? Štětce?
Rád si zpíváš, nebo třeba jen vlastní hudební nástroj?
Jsi dobrá kamarádka se svým počítačem?
A třeba i jinými?
Nebo raději pracuješ s lidmi a rád organizuješ i velké akce?
Ráda tvoříš kolektivní díla stejně jako drobnůstky?
Nebo se chceš něčemu přiučit a přitom se dobře bavit?



I proto se mezi nás přijď podívat!

Že nic neumíš? Nevěř tomu! Co se videa a zvuku týče, vše co umíme, Tě rádi naučíme. Co neumíme, se možná naučíme právě od Tebe.

A že bydlíš na Strahově nebo poblíž? O důvod víc, proč alespoň navštívit jedno z našich studií na bloku 1 nebo 8!

Chceš stát za kamerou například na... mezinárodním filmovém festivalu Praha? filmovém festivalu Finále Plzeň? nejrůznějších akcích spolužáků, jako je Installfest nebo Čajovna? týdnu vědy a techniky? festivalu strahovských kapel? nebo chceš stát před kamerou?

Zažij i Ty spoustu legrace!

Neváhej a napiš nám!
info@avc-cvut.cz



International Student Club, tam to žije!

Studium není jenom o učení, status studenta Ti dává mnoho výhod. Stačí je jen včas objevit!

Užij si párty, sporty, výlety a bav se s novými kamarády z celého světa! Procvič si jazyk s rodilými mluvčími a využij jazykové kurzy zdarma! Realizuj své nápady, vyzkoušej si práci v týmu, nebo jeho vedení a rozvíjej se v tom, co Tě baví! Získej informace a kontakty pro výjezd do zahraničí!

A mnohem víc...

KDE? V International Student Clubu, v místě, kde se posouvají hranice i obzory. Feel the ISC spirit with us! www.isc.cvut.cz

Naše vize:

Vizí ISC je vytváření mezinárodní komunity na ČVUT v Praze. Chceme integrovat zahraniční studenty do života v České republice a dění na naší univerzitě. Vytváříme prostředí, kde se setkávají různé kultury a poznávají čeští a zahraniční studenti. Podporujeme aktivní zapojení našich členů, jejich seberealizaci a osobní rozvoj v kreativním prostředí, kde panuje otevřená a přátelská atmosféra. Tím přispíváme k porozumění, přátelství a spolupráci mezi jednotlivými národy v rámci Evropy i celého světa.

Kde nás potkáte:

Jsme všude mezi vámi :-). Jsme docela běžní studenti, s tím rozdílem, že si najdeme chvíli na dobrovolnou činnost, která nás baví, obohacuje a naplňuje. Určitě nás potkáte:

- Každé pondělí na Café Lingea
- Každou středu na prezentacích našich zahraničních studentů (párty)



- Na akcích typu Academia (besedy s osobnostmi), Veletrh studia v zahraničí, International Culture Week (podzemní výstava fotografií)
- Ale určitě budeme každé odpoledne v našich centrech na Masarykově koleji H397 a na Strahově blok 8 v prvním mezipatře, kde jsme i pro Vás a těšime se na návštěvu.

Jak se zapojit:

Pro začátek doporučujeme stát se „Buddym“ - průvodcem zahraničního studenta (kontaktováním Buddy Coordinátora), nebo „Službou“ v našich centrech na 2h týdně (kontaktováním Office Coordinátora). Pokud máš jasnější představu o tom, co by ses rád naučil(a), nebo vyzkoušel(a), není problém stát se ze dne na den členem jednoho z mnoha týmů (kontaktováním příslušného koordinátora – viz struktura na www.isc.cvut.cz).



Klub Čajovna



Klub Čajovna je alternativním místem pro trávení volného času na Strahovských kolejích. Vede jej parta nadšenců - dobrovolníků. Klub nabízí své příjemné prostředí studentům na kolejích, a nejen jim. Snaží se být oázou klidu v rušném světě studentského života. Klub svým hostům nabízí kromě příjemného posezení kvalitní čaje, vodní dýmky, vynikající medovinu, či něco malého k zakousnutí. Členové klubu organizují pro své hosty taky různé kulturní akce, jako jsou cestovatelské večery, koncerty, nebo ukázky čajových tradic. Přidte se k nám podívat, pohodlně se usadte, přivoňte k čaji a nechte se v myšlenkách unášet do dalekých krajů, kde byl čaj vypěstován.

Galibi

Jsi gay a rád bys na vejšce v Praze poznal nové kamarády?

Pak přijď mezi nás do vysokoškolského studentského klubu Galibi. Najdeš nás každou druhou středu v měsíci na pravidelných setkáních, kam chodí kluci prakticky ze všech škol v Praze, takže je pořád o čem si povídat a určitě mezi nás snadno zapadneš. Scházení se u piva naše aktivity ale rozhodně nekončí!

Chceš vyrazit na výlet, ale zrovna nemáš s kým?

Pak zkus některou z akcí Galibi outdooru, které podnikáme po celý rok. Od dubna vyrážíme na kola, v zimě trávíme víkendy lyžováním. Občas vyrazíme na pěší výlet, jindy do aquaparku. Nikdy se ale naše akce neobejdou bez hospůdek, cukráren a dobré nálady.

Nebýváš o víkendech v Praze, ale rád by sis s námi zasportoval přes týden?

Co si s námi zahrát fotbal, nebo vyjet na in-line bruslích?

A nebo to chceš roztočit na pořádné party? Pak zkus taneční Galibi party, kde můžeš s ostatními oslavit třeba svou první zdolanou zkoušku.

Takže pokud máš chuť a čas, rád Ti mezi sebou přivítáme. Klub Galibi je tu pro každého, komu se mezi námi líbí, (nejen) pro kluky z řad gay komunity. Určitě se ale mrkni na náš web (www.galibi.su.cvut.cz), ať víš, o čem Galibi celé je...

Drážní společnost

Na dopravce působí Drážní společnost (<http://drahy.fd.cvut.cz>), která pořádá přednášky odborníků z praxe a zhruba jednou měsíčně exkurze. Zaměřena je na kolejovou dopravu (železniční i městskou), ale také na ostatní druhy MHD. Jakkoliv jsou jejím členům vlaky koníčkem, nejde o sdružení fandů, ale o spolek odborně vzdělávací, jehož cílem je prohlubovat znalosti z oblasti moderní kolejové dopravy, v níž jsou vzorem zejména Německo a Švýcarsko.

Za cíl si klade rovněž dát dohromady studenty s podobným zaměřením a napomáhat výměně odborných informací. Na jejich přednáškách je také možné prezentovat svou závěrečnou práci nanečisto. Minulý rok proběhly například přednášky o vysokorychlostních tratích v ČR, o rekonstrukci brněnského hlavního nádraží ve stávající poloze či o železničním provozu ve Švýcarsku. Proběhly exkurze například na Železniční zkušební okruh Cerhenice či do seřaďovací stanice Nymburk

VŠ LIGA

Tenis, squash a badminton

VŠ LIGA pořádá pro všechny pražské vysokoškoláky se zájmem o sport tři amatérské soutěže - squashovou ligu, badmintonovou ligu a nově od června 2010 i tenisovou ligu.

Všechny ligy jsou určeny hráčkám a hráčům všech úrovní. Budete hrát se soupeři se stejnou výkonností, poznáte nové kamarády, budete se díky různým herním stylům rychleji zlepšovat a ještě si pořádně zasportujete! Ještě jste některý z našich sportů nehráli a chtěli byste začít? Liga je určena i pro začátečníky, kteří tenis, squash či badminton ještě nehráli. Postupně se naučíte pravidla a zásady hry. V říjnu proběhnou infoschůzky, krátké tréninky pro začátečníky a exhibice profesionálních hráčů, kteří Vám vysvětlí základy.

Organizujeme také tenisové, squashové a badmintonové kempy, turnaje, školení, soustředění a další sportovní i společenské akce, které jsou určeny všem studentům, nejen hráčům semestrální ligy.

Proč tenis, squash či badminton?

Všechny tyto sporty mohou doporučit studenti z celého světa jako skvělou zábavu, odpočinek od školy a způsob, jak se



VŠ LIGA

Vysokoškolská amatérská liga

seznámit s novými lidmi. Stačí jenom přijít na úvodní schůzku!

Co nabízí VŠ LIGA?

- Slevy v partnerských sportovních centrech
- Nové spoluhráče a kamarády
- Čtyři zápasy za měsíc, kdy a kde chcete
- Jednoduchou organizaci přes webové stránky
- Zajímavé ceny od sponzorů
- Turnaje, tréninky, exhibice

A jako bonus Beach volejbal

Beachvolejbalové soutěže ve VŠ LIZE probíhají formou turnajů pro smíšené páry. Turnaje máme rozděleny podle úrovní na turnaje pro začátečníky a turnaje pro pokročilé. Po každém turnaji rozdělujeme drobné ceny, po celé sezóně vyhlášíme a odměňujeme tři nejlepší hráčky a hráče. Bližší informace, přihlašování a aktuální přehled všech akcí najdeš na www.vsliga.cz Kontakt: Jakub Hojer, tel. 737 283 338, e-mail: jakub.hojer@vsliga.cz.



**Určeno pro studenty a absolventy technických
a ekonomických vysokých škol**

Job portál iKariéra.cz je zaměřen na studenty a absolventy technických a ekonomických vysokých škol. Nabízí aktuální přehled pracovních míst pro studenty a absolventy.

Jste studentem posledních ročníků? Určitě Vás zaujme nabídka témat závěrečných diplomových a bakalářských prací.

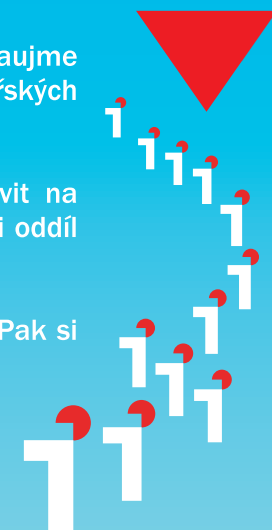
Nevíte si rady, jak napsat životopis, jak se připravit na pohovor, jak napsat motivační dopis? Prohlédněte si oddíl článků a rad.

Zajímá Vás bližší informace o inzerujících firmách? Pak si můžete prohlédnout jejich firemní profily.

Svým zaměřením je jedinečný na českém trhu, kde působí již od roku 2003

- zaměřeno na studenty a absolventy vysokých škol
- aktuální pracovní nabídky, brigády a praxe
- Témata bakalářských a diplomových prací od společností

... kde kariéra začíná



RŮZNÉ

Lékařská péče

Zejména ti mimopražští z vás budou řešit problém, kam zajít za lékařem v případě nemoci a různých zdravotních problémů. Jednou z možností je navštívit Městskou polikliniku Praha či Polikliniku ve Studentském domě, které zajišťují péči preventivní, diagnostickou a léčebnou především mladé generaci – studentům. Výhodou je, že polikliniky nabízejí zdravotní péči téměř ve všech oborech s nepřetržitými dlouhými objednávacími dobami u ambulantních specialistů, primární péči poskytují zkušenými praktičtí lékaři..

Mohu si vybrat svého lékaře?

Většina fakult svým studentům praktického lékaře nepřiděluje. Každý má právo na svobodnou volbu lékaře.

Musím se u praktického lékaře registrovat?

Registrován(a) můžeš být pouze u jednoho praktického lékaře a záleží na Tobě, zda zůstaneš u lékaře v místě svého bydliště, nebo se zaregistruješ u lékaře v Praze. U něj pak budeš využívat pravidelné zdravotní péče a bude vést Tvoji zdravotní dokumentaci. Registraci můžeš změnit jednou za tři měsíce. V každém případě zůstává možnost akutního ošetření u jiného praktického lékaře včetně pohotovostní služby (např. v místě trvalého bydliště, při dovolené atd.).

Musím se registrovat u lékařů specialistů?

V případě, že Tvůj stav vyžaduje neodkladnou péči, doporučení praktického lékaře není nutné. V případě, že Tvoje potíže nejsou akutní, je lepší nejdříve navštívit



praktického lékaře. Ten Ti v případě potřeby specializované péče vydá doporučení k odborné péči, nebo žádost o vyšetření specialistou, který má smlouvu s Tvoji zdravotní pojišťovnou. Na stomatologii a gynekologii se chodí vždy přímo.

Je preventivní prohlídka povinná?

Není. Preventivní prohlídky by měl každý v zájmu vlastního zdraví pravidelně absolvovat u svého praktického lékaře, kde je registrován.

• Poliklinika ve Studentském domě

Bechyňova 3 (Studentský dům, 2. patro), Praha 6

- k dispozici jsou studentům praktičtí lékaři, několik ambulantních specialistů a zubních lékařů

Poliklinika nemá webové stránky, k vyhledání lékařů ordinujících ve Studentském domě doporučujeme stránku www.znamylekar.cz, do vyhledávacího řádku zadat: Bechyňova 3.

• Městská poliklinika Praha

Spálená 12, Praha 1

- zde jsou soustředěni praktičtí lékaři,

ambulantní specialisté a stomatologové, v budově polikliniky funguje také zubní pohotovost a praktická pohotovost pro dospělé (LSPP).

Seznam lékařů MP Praha, jejich telefony a ordinační doby nalezneš na:

www.prahamp.cz

Sdělení pro studenty ze zemí EU a EHP:

Pokud lékaři v jiném členském státu předložíš evropský průkaz zdravotního pojištění (či potvrzení dočasně nahrazující nezbytnou zdravotní péči za stejných podmínek jako místní pojištěnci. S průkazem (či potvrzením) by sis měl v Praze dojet do pojišťovny (např. VZP, OZP...) a provést registraci průkazu, bude Ti vystaveno potvrzení o registraci. Díky registraci průkazu v pojišťovně se vyhneš nadbytečným

administrativním úkonům v ordinacích.

Sdělení pro studenty ze zemí mimo EU:

Pokud patříš k zahraničním studentům ze zemí mimo EU, kteří byli na studia v ČR přijati na náklady ČR, bude Ti poskytnuta zdravotní péče v rozsahu a za stejných podmínek jako českým studentům. Pokud patříš mezi skupinu zahraničních studentů studujících v ČR na vysokých školách na vlastní náklady či náklady svého státu, musíš si veškerou zdravotní péči hradit nebo zajistit smluvní zdravotní pojištění. Jestliže pocházíš ze země, se kterou má ČR uzavřenou mezivládní dohodu, a nezajistil jsi si smluvní zdravotní pojištění, bude Ti poskytnuta zdravotní péče v rozsahu stanoveném těmito dohodami.

Čerpej uspokojení z toho, co děláš. Ti nejvýkonnější to tak dělají denně.

Vyber si kariéru v Accenture, kde pestrost příležitostí a výzev umožňuje každý den udělat něco významného. V Accenture můžeš rozvinout svůj potenciál, profesionálně růst a přitom pracovat spolu s talentovanými kolegy. Jedině zde se můžeš učit z našich jedinečných zkušeností, zatímco budeš pomáhat našim globálním klientům dosahovat vysoké výkonnosti. Pokud si takto představuješ svůj typický pracovní den, potom Accenture je pro tebe to správné místo.

Získej s námi náskok a využij příležitosti už při studiu!

I když jsi teprve nastoupil, je už čas myslet na budoucnost, kdy si budeš vybírat zaměstnání. V Accenture pracujeme na těch nejzajímavějších technologických projektech hlavních hráčů na trhu. Nepropásni proto termín přihlášení

do našeho stipendijního programu a získej přehled o našich přednáškách a dalších akcích v průběhu studia. V případě zájmu o zaslání informací o našich akcích nás kontaktuj na recruitment.prague@accenture.com.

accenture.cz/kariera

• Consulting • Technology • Outsourcing


High performance. Delivered.

Městská doprava

V Praze dobře funguje systém městské hromadné dopravy, zajišťovaný hlavně metrem, tramvajemi a autobusy.

Metro

Metro tvoří 3 linky, propojují nejdůležitější části Prahy. Na 3 stanicích lze přestoupit z jedné linky na druhou. Na Muzeu z A na C, na Florenci z C na B a na Můstku z A na B. Metro jezdí od půl páté ráno, poslední vyjíždí vždy o půlnoci z každé konečné.

Tramvaje

Jezdí po celé Praze. V pracovní dny jezdí od 4 hod do půlnoci, intervaly se liší podle denní doby a důležitosti linky, přes den obvykle nebývají delší než 10 min. Po osmé hodině večerní většinou nejezdí častěji než 3x za hodinu. O sobotách, nedělích a svátcích některé linky nejezdí vůbec.

Autobusy

Jezdí tam, kde nejezdí tramvaje, často představují nejrychlejší způsob dopravy po okrajích Prahy. Většina linek jezdí po 10 minutách.

Vlaky

Po Praze můžeš na platnou „tramvajenku“ jezdit také vlakem. Jedná se o velmi rychlý dopravní prostředek, který ovšem nejezdí tak často. Jízdenka neplatí na všechny vlaky, ale pouze na osobní vlaky a některé rychlíky. Mezi méně tradiční dopravní prostředky, které můžeš v Praze využít rovněž na tramvajenku, patří přívozy a petřínská lanovka. Tu jistě oceníš, zejména pokud jsi ubytovaný(á) na Strahově. V letní sezóně jezdí každých 10 minut, mimo sezónu po 15 minutách. Cesta trvá pouhé 4 minuty.

Kolik to všechno stojí a kde si to zařídím?

V Praze funguje nový systém časových

jízdenek, tzv. OPENCARD. Vypadá jako kreditní karta a na ni si nahraješ časový kupón. Nejvýhodnější je tříměsíční studentský za 720 Kč, měsíční stojí 260 Kč. OPENCARD si zařídiš na prodejních místech Dopravního podniku, které se nacházejí na důležitých stanicích metra (Můstek, Muzeum, Roztyly, Anděl, Nádraží Holešovice a některé další).

Jednotlivé jízdenky

V Praze existují tři základní typy jízdenek. Nepřestupní na 30 min. a nebo 5 stanic metra za 18 Kč, přestupní za 26 Kč na 75 a o víkendu 90 min., a 24 hodinová za 100 Kč. 90 minutovou jízdenku si můžeš také objednat pomocí SMS zprávy, a to zasláním zprávy s textem DPT na číslo 902 06 26. Stojí 26 Kč.

Noční doprava

V noci se dostaneš po Praze prakticky všude, ale pomaleji. Tramvaje mají 9 linek (linky 51 – 59), které jezdí po 30 minutách, a všechny se sjíždějí v zastávce Lazarská, kde jsou zajištěny přestupy. Autobusy (linky 501 – 513) mají také několik přestupních uzlů, a to zastávky I. P. Pavlova, Náměstí Republiky, Strossmayerovo náměstí, Palmovka a Anděl. Většina autobusových linek jezdí také po 30 minutách.



Dopravní spojení

Spojení z Dejvic

- Karlovo náměstí a Trojanova ul.

Odkud/Kam	Spoje	Čas
Dejvická	Metro A	
Můstek	Metro B	
Karlovo náměstí		20 min

- Trója – ulice V Holešovičkách

Odkud/Kam	Spoje	Čas
Dejvická	Metro A	
Muzeum	Metro C	
Nádraží Holešovice	186, 102	
Kuchyňka		30 min

- Florenc

Odkud/Kam	Spoje	Čas
Dejvická	Metro A	
Muzeum	Metro C	
Florenc		20 min

- Horská ulice a Albertov

Odkud/Kam	Spoje	Čas
Dejvická	Metro A	
Můstek	pěšky	
Václavské náměstí	24	
Albertov		25 min

- Josefov, Břehová ul. a okolí

Odkud/Kam	Spoje	Čas
Dejvická	Metro A	
Staroměstská		10 min

- Konviktská a Husova ulice

Odkud/Kam	Spoje	Čas
Dejvická	Metro A	
Můstek		20 min

Spojení ze Strahova

- Karlovo náměstí a Trojanova ul.

Odkud/Kam	Spoje	Čas
Stadion Strahov	176	
Karlovo náměstí (Albertov)	(18, 24)	15 min 25 min

- Trója – ulice V Holešovičkách

Odkud/Kam	Spoje	Čas
Koleje Strahov	143, 149, 217	
Dejvická	Metro A	
Muzeum	Metro C	
Nádraží Holešovice	186, 102	
Kuchyňka		40 min

- Florenc

Odkud/Kam	Spoje	Čas
Koleje Strahov	143, 149, 217	
Malovanka	8	
Florenc		30 min
Koleje Strahov	217	
Anděl	Metro B	
Florenc		30 min

- Josefov, Břehová ul. a okolí

Odkud/Kam	Spoje	Čas
Koleje Strahov	143, 149, 217	
Dejvická	Metro A	
Staroměstská		25 min

- Konviktská a Husova ulice

Odkud/Kam	Spoje	Čas
Stadion Strahov	176	
Švandovo divadlo	9	
Národní třída		30 min

Spojení z Podolí

- Dejvice

Odkud/Kam	Spoje	Čas
Pražského povstání	Metro C	
Muzeum	Metro A	
Dejvická		20 min

- Karlovo náměstí a Trojanova ul.

Odkud/Kam	Spoje	Čas
Pražského povstání	Metro C	
I. P. Pavlova	22, 6, 16, 4, 10	
Karlovo náměstí		15 min
Pražského povstání	18	
Karlovo náměstí		15 min

- Troja – ulice V Holešovičkách

Odkud/Kam	Spoje	Čas
Pražského povstání	Metro C	
Nádraží Holešovice	186, 102	
Kuchyňka		25 min

- Florenc

Odkud/Kam	Spoje	Čas
Pražského povstání	Metro C	
Florenc		10 min

- Horská ulice a Albertov

Odkud/Kam	Spoje	Čas
Pražského povstání	18	
Albertov		15 min

- Josefov, Břehová ul. a okolí

Odkud/Kam	Spoje	Čas
Pražského povstání	Metro C	
Muzeum	Metro A	
Staroměstská		15 min

- Konviktská a Husova ulice

Odkud/Kam	Spoje	Čas
Pražského povstání	18	
Národní třída		25 min
Pražského povstání	Metro C	
Můstek	Metro B	
Národní třída		25 min



Mapky

Josefov, Břehová ulice a okolí

1 – Menza UK

F4 – Fakulta jaderná a fyzikálně inženýrská



Florenc

1 – Menza UK

F6 – Fakulta dopravní



Dejvice

- | | |
|--|--------------------------------|
| 1 – Studentský dům (menza, poliklinika, ...) | 8 – Areál Juliska |
| 2 – Rektorát ČVUT | 9 – Národní technická knihovna |
| 3 – Technická menza | 10 – Supermarket Billa |
| 4 – Masarykova kolej | F1 – Fakulta stavební |
| 5 – Dejvická kolej | F2 – Fakulta strojní |
| 7 – Koleje Orlik | F3 – Fakulta elektrotechnická |
| 6 – Bubenečská kolej | F5 – Fakulta architektury |



Oblast Karlova náměstí a Trojanovy ulice

- | | |
|--------------------|---|
| 1 – Hlávková kolej | F2 – Fakulta strojní |
| 2 – Menza | F3 – Fakultat elektrotechnická |
| 3 – Tělocvična | F4 – Fakulta jaderná a fyzikálně inženýrská |



Trója

- F4 – Fakulta jaderná a fyzikálně inženýrská



Strahov

- 1 – Správa účelových zařízení
- 2 – Menza Strahov

- 3 – Kolrje Strahov
- 4 – Stanice lanovky Petřín



Podolí

- 1 – Koleje Podolí
- 2 – Menza
- 3a – prodejna

- 3b – večerka
- 3c – Interspar



Oblast Konviktské a Husovy ulice

- 1 - Betlémská kaple
- 2 – Městská poliklinika Praha
- 3 – Menza UK

- 4 – Obchodní dům My
- F6 – Fakulta dopravní



Albertov

- 1 – Menza UK
- 2 – Menza v budově FD

- F2 – Faklta strojí
- F6 – Fakulta dopravní



Průvodce prváka
po ČVUT pro akademický rok 2010/2011

9. ročník

Vydalo:
IAESTE ČVUT Praha
Technická 4
166 07 Praha 6-Dejvice
www.cvut.iaeste.cz
Kordinátor projektu:
Jana Michaljaničová

Náklad 7 000 výtisků.



Až dosloužím, chci do sběru.

| STUDENT | AGENCY |

WORK & TRAVEL USA 2011

Léto v Americe
pro studenty VŠ a VOŠ

Prožijte akční léto v USA!

Registrace začínají
již v říjnu!



Sledujte

www.studentagency.cz

V rámci programu Work & Travel máte možnost legálně pracovat v USA po dobu až 4 měsíců. Další měsíc můžete cestovat po Americe.

Pracovní pozice:

- ⇒ zábavní parky
- ⇒ aqua parky
- ⇒ kavárny
- ⇒ obchody
- ⇒ národní parky
- ⇒ restaurace
- ⇒ hotely
- ⇒ a mnohé další

Zajišťujeme práci po celém území USA, také na Havaji a Aljašce.

Chcete být informováni o aktuálních novinkách programu Work and Travel jako první?
Registrujte se už nyní zdarma do e-mailového klubu STUDENT AGENCY.

infolinka **800 100 300**

www.studentagency.cz

Více o dalších pracovních programech na www.studentagency.cz

