

# Report ze semestrálního pobytu na SKKU

Jakub Tomášek, [jakub@tomasek.fr](mailto:jakub@tomasek.fr), 31. 1. 2014

V rámci fakultní výměny jsem strávil zimní semestr na CICE (College of Information And Communication Engineering) na SKKU. V této době jsem byl v prvním ročníku magisterského programu Kybernetika a robotika. V tomto reportu chci zmínit některé mé zkušenosti, které by mohli pomoci budoucím výměnným studentům, hlavně těm magisterským.

## O univerzitě obecně, kampus

SKKU je nejstarší Korejská univerzita. V současnosti také patří mezi jednu z předních Korejských univerzit, v různých žebříčcích se umísťuje na druhém až čtvrtém místě. Je celkem výrazně sponzorovaná Samsungem.

Kampus je rozdělen na dvě části: Humanitní kampus je umístěn v samotném centru Soulu. Technický kampus, na kterém pravděpodobně budou primárně studovat všichni studenti z FELu, pak leží na okraji Suwonu. Díky tomu je kampus poměrně kompaktní a určitě se neztratíte. Jsou zde i sportovní zařízení a můžete zdarma hrát tenis nebo futsal. Jižně od kampusu je pěkný park kolem rybníku, kde se dá běhat.

Suwon je milionové městečko těsně sousedící se Soulem. Mimo jiné je v centru úžasná UNESCO pevnost, na kterou se dá z kampusu doslova doběhnout. Mezi kampusy je možné se zdarma svézt univerzitním autobusem, který vyjíždí zhruba čtyřikrát denně. K tomu kampus v Suwonu leží pět minut chůze od vlaku. Cesta do centra Soulu vlakem může trvat hodinu až dvě podle destinace za cenu zhruba 35 Kč. Občas je problém si sednout.

## Ubytování a stravování

Na technickém kampusu se vyskytuje několik kolejí. Nám jako exchange studentům bylo nabídnuto ubytování v té nejnovější budově ShinGwan za \$1500. Za cca 30000 Kč tedy dostanete ubytování na necelé 4 měsíce na sdíleném pokoji se sprchou, záchodem a dobrý psací stůl s pohodlnou židlí. Samotný pokoj není špatný a hlavně úložný prostor je dobře vyřešen. Na druhou stranu na koleji není kuchyně ani lednička, pouze mikrovlnka a horká voda na každém patře. Koleje jsou rozdělené na pánské a dámské. Mají zavedený bodový systém a na pokoj si nesmíte přivést slečnu a ani nemůžete nechat někoho přespat. Trestné body dostanete například za pozdní příchod, hluk, nebo dokonce když si spolubydlící myslí, že děláte moc velký bordel. Na chodbách jsou kamery jako ostatně všude v Koreji. V jednu ráno se kolej zamyká.

Háček je v ceně, protože exchange studenti neplatí stejně jako ti normální (ty to stojí 250000 - 300000 KRW za měsíc). Navíc tahle kolej patří mezi nejdražší. V okolí kampusu se dá sehnat vlastní pokoj za 300000 KRW. Musíte ale zaplatit velkou zálohu. Ostatní koleje jsou o něco levnější a možná by se daly zařídit po příjezdu bez tak velké přirážky pro výměnné studenty.

Korea je ráj pro labužníky. Jídlo je levné a dobré. Je pravda, že ne všem korejská kuchyně, jejíž základ je rýže a kimchi (snídaně, oběd, večeře), musí vyhovovat. Jíst se dá i "západně", pouze je to výrazně dražší. Určitě vám bude chybět pečivo, mléčné výrobky a dobré pivo :-).

Před příjezdem Vám bude nabídnut takzvaný meal plan. V naší době to bylo \$400 za 150 jídel. Já osobně doporučím tuto nabídku nebrat, protože jste limitováni pouze na kolejní kantýnu, která nenabízí vždy nejlepší jídla a je z ruky. Je navíc dražší než "centrální" kantýna. Pokud si nekoupíte meal plan, budete mít volnost ve výběru, kde jíst a hlavně co jíst.

Centrální kantýna je otevřená ve všední dny od 11 do 19 hodin a nabízí 2 různá jídla za 2500 a 3000 KRW. Na kampusu je několik restaurací, kde se dobře najíte pod 5000 KRW. Kolem kampusu je výběr ještě pestřejší a za 10000 KRW budete jíst jako páni. Jídlo je v Koreji sociální záležitost, a tak vás skoro ani neobslouží, pokud chcete jíst sami.

## **Administrativní záležitosti, zápis kurzů, studijní systém**

Zde nebyl žádný výraznější problém mimo zápis kurzů. Většinu administrativních záležitostí jsme jednoduše vyřešili s pomocí paní Chmelenské a pana Jakovenka.

V Česku se musí zařídit víza, která stojí 1100 Kč. Na místě si musíte vyřídit Alien kartu (opravdu se to tak jmenuje :). Znamená to, že budete muset dvakrát dojet na druhý kraj města. Doporučuji si přivstat, protože jinak tam můžete strávit dobře několik hodin.

Zápis kurzů je ale větší problém. Zhruba měsíc před zahájením semestru se otevírá zápis do kurzů, které mají většinou velice limitovaný počet studentů (30 - 40). Než jsem přišel na to, jak zjistit vůbec které kurzy se vyučují a jejich obsah, všechny byly plné.

První zásada při registraci je použití Internet Exploreru zapnutém v kompatibilním režimu (po nějaké době strávené v Koreji si na tuhle kuriozitu zvyknete). Pro výběr kurzů je ideální GLS, do kterého se přihlásíte kliknutím na "Kingo portal" v pravém horním rohu na <http://www.skku.edu/eng/>. Zde se dají vyhledávat kurzy spolu s popisem a umísťovat je do tzv. košíku. Tohle udělejte před tím, než se registrace otevrou. Kurzy si pak zaregistruje na <http://sugang.skku.edu/>.

Pokud je kurz plný či není otevřený pro exchange studenty, nezufovejte. Vše se dá vyřídit na místě nebo pomocí emailu přímo s profesorem (doporučuji email). Magisterské předměty jsou převážně přednášky zakončené zkouškou, takže většinou není kapacita místnosti problém a jeden student navíc většinou neznamena výraznější námahu pro profesora.

Na registraci máte celý první týden semestru. Všechny studijní materiály jsou pak dostupné na adrese <http://icampus.ac.kr>.

## **Studium a profesori**

Prvním problémem je, že magisterští studenti jsou limitováni pouze devíti kredity (což odpovídá cca 18 našim). Hlavní důvod je ten, že samotná výuka je pro většinu magistrů na SKKU pouze okrajová. Většina studentů je vytížena výzkumem (jen pro představu: podmínka pro získání diplomu je alespoň jedna publikace). Limit se dá navýšit, pokud požádáte někoho s fakulty, aby napsal oficiální email na studijní oddělení. To jsem udělal i já kvůli podmínce uznání alespoň dvaceti kreditů pro získání stipendia.

Semestr má 16 týdnů a dalším výrazným rozdílem oproti našemu studiu jsou zkoušky. Za semestr jsou dva týdny vyhrazené na zkoušky, jeden v půlce semestru (midterm) a jeden na konci semestru (final term).

Jak jsem zmínil výše, magisterské kurzy jsou spíše přednášky v menším kroužku studentů. Dle mého názoru je kvalita výrazně horší v porovnání s výukou u nás. Kurz má na starosti pouze jeden profesor, který se kurzu věnuje na 100%. Proto hodiny často odpadaly bez nějaké náhrady. Mě osobně cvičení dost chyběla. Člověk nikdy nemá

zpětnou vazbu z úkolů a zkoušek. U větší části kurzů jsem to vnímal tak, že to je pouze okrajová záležitost, kterou si musí jak studenti tak profesori odbýt.

Jedním problémem kurzů je angličtina. Velká část korejských profesorů neovládá jazyk perfektně. Proto hned doporučuji volit kurzy zahraničních profesorů či si minimálně zjistit, zda profesor studoval či pracoval v zahraničí. Daleko horší je ale jazyková úroveň lokálních studentů kolem vás. Proto se připravte, že se v hodinách často mluví korejsky. Dokonce můj předmět Estimation Theory byl vyučován takovým stylem, že profesor vždy něco vysvětlil anglicky a poté to zopakoval korejsky. I tak magisterské kurzy jsou na tom výrazně lépe než bakalářské, protože velká část studentů je ze zahraničí.

Ve většině kurzů se dělá docházka, která má pak velký dopad na vaše závěrečné hodnocení (někde to bylo až 30%).

**Profesoři, které bych doporučil:** *Peter Holme* (zabývá se komplexními systémy a komplexními sítěmi), *Hyungpil Moon* (vyučoval Special Topics in Robotics)

**Rozhodně nedoporučuji:** *Jong-Koo Park* (Estimation Theory), *June-Ho Yi* (Advanced Computer Vision)

Předmět, který bych určitě doporučil a který se podle všeho vyučuje každý semestr je *Seminar in Information Technology*. Jedná se o hodinovou přednášku, kam je každý týden pozván expert z průmyslu nebo akademické sféry s přednáškou na volné téma. Bylo zde několik výzkumníků i pohlavárů ze Samsungu. Všeobecně je to velice zajímavé a byl to pravděpodobně můj nejoblíbenější předmět.

## Počasí a co zabalit

Podzim v Koreji je úžasný. Nebyl jsem nikde, kde by bylo tak nádherně v tuto část roku. Dlouho je přes dvacet stupňů, modré nebe a sucho. Ideální čas se věnovat největšímu korejskému koníčku, turistice, a objevit řadu korejských národních parků. Proto doporučuji přibalit trekové boty, můžou se hodit i pak v zimě. V polovině listopadu opravdu rychle přišla zima a sníh. Zima je o něco chladnější než u nás, ale i tak zůstává spíše sucho a slunečno. Pouze noci jsou mrazivé, takže doporučuji určitě přivést kabát.

## Rychlé tipy

- Nemusíte si kupovat T-money kartu, která slouží jako univerzální platební peněženka. Můžete místo toho používat studentskou kartu univerzity, kterou dostanete v prvním týdnu.
- Korejci milují festivaly. Každý týden se něco děje a většinou je to zadarmo.
- V centru Soulu je několik paláců. Všechny byly bohužel zrenovované v poslední době a tudíž se nijak výrazně neodlišují. Pokud chcete ušetřit čas i peníze (je pravda, že to nestojí zas tak moc), navštivte Gyeongbokgung palác včetně zahrady a stravte tu celý den.
- Na jih Koreji se dá dostat autobusem, který je zadarmo (vygúglete "free shuttle bus Korea"). Doporučuji navštívit Busan a Jeonju.
- Z národních parků určitě neopomeňte Seoroksan. Kousek od Soulu je Bukhansan. Také doporučuji výlet na Bukaksan.

## Závěr

Všeobecná kvalita výuky pro mě byla relativně velkým zklamáním. To jsem naštěstí vyvážil tím, že jsem si našel stáž v laboratoři a celou dobu jsem byl dost vytížen. Proto tento semestrální pobyt z akademického hlediska určitě nebyl ztrátou času. Navíc, Korea je nádherná země, kterou stojí za to navštívit a strávit zde i více než pouze půl roku.

Rád zodpovím jakýkoliv dotaz na [jakub@tomasek.fr](mailto:jakub@tomasek.fr). Pokud si chcete přečíst více, zkuste se podívat na můj blog: <http://www.jakubtomasek.cz/en/blog/>.



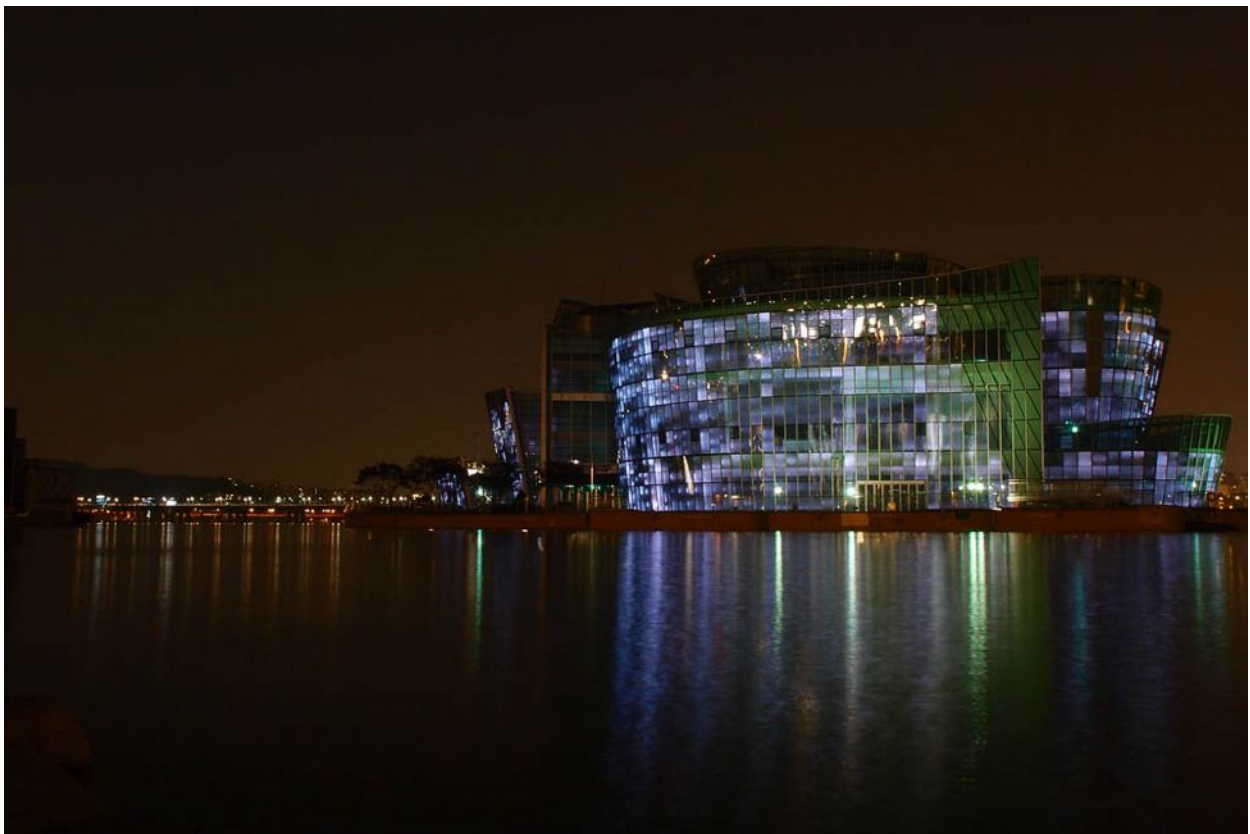
*Samsung Library, Kampus v Suwonu*



*Pevnost Hwaseong, Suwon, UNESCO památka*



*Bibimpab, korejská specialita*



*Moderní architektura v Soulu*



*Korejské roztleskávačky, fotbalový stadion v Soulu*



*Pohled na Soulu z Bukaksan*



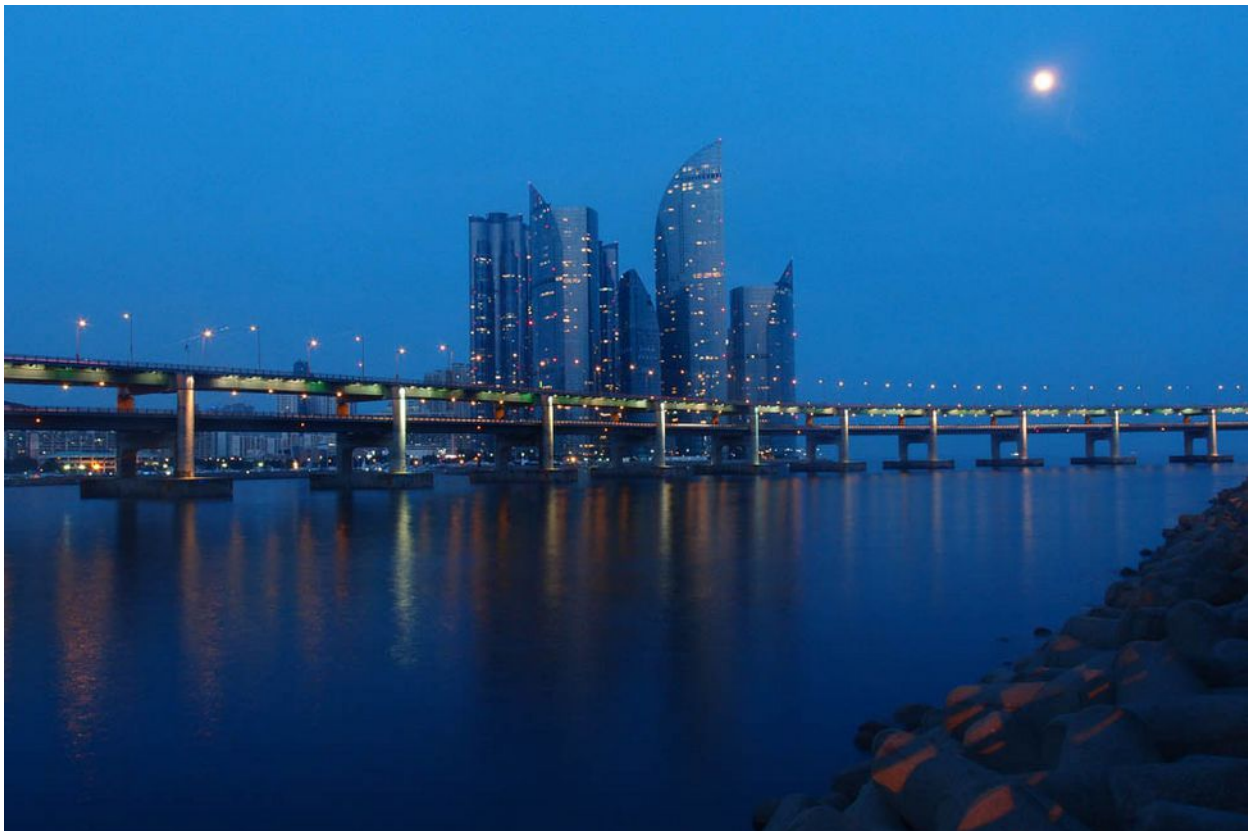
*Národní park Seoraksan*



*Fontána přes na mostě přes řeku Han, Soul*



*Památník Korejské války*



*Moderní Busan*