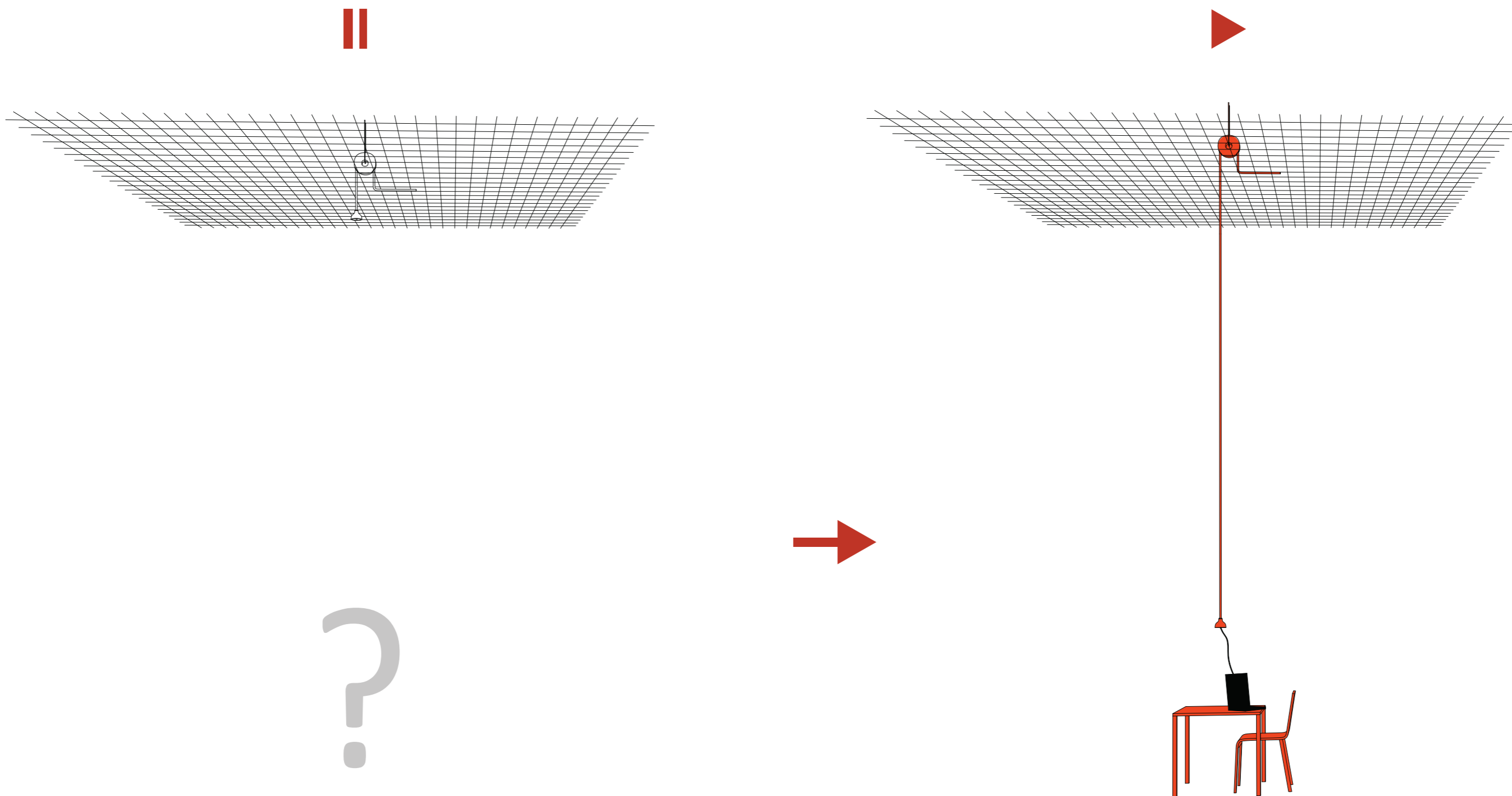


A hand is shown holding a black cylindrical object against a ceiling with a white grid pattern. The ceiling features exposed black pipes and orange cables. Several pendant lights with silver shades are hanging from the ceiling. The scene is brightly lit, and the overall aesthetic is modern and industrial.

# STROP

Nová studovna FEL

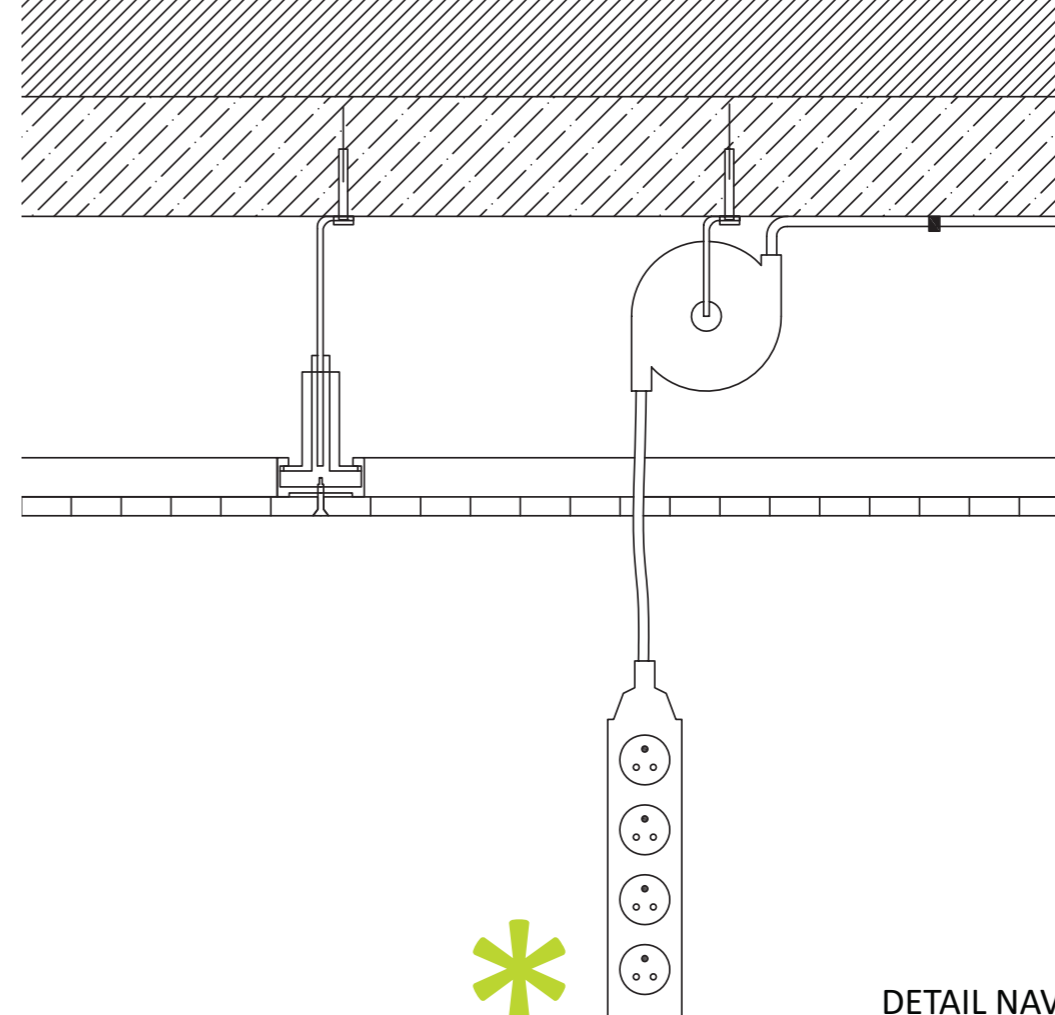
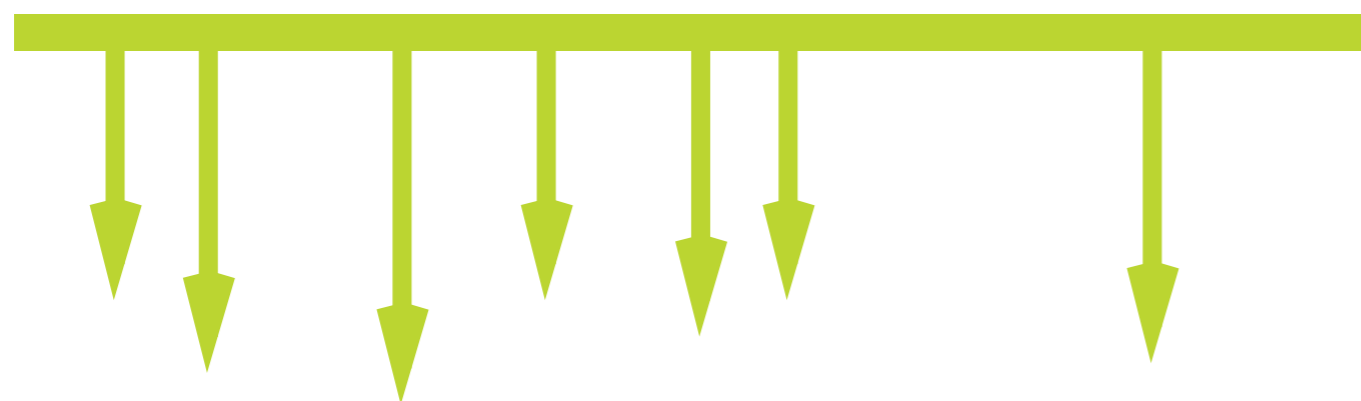
Jitka Molnárová, Jan Holub



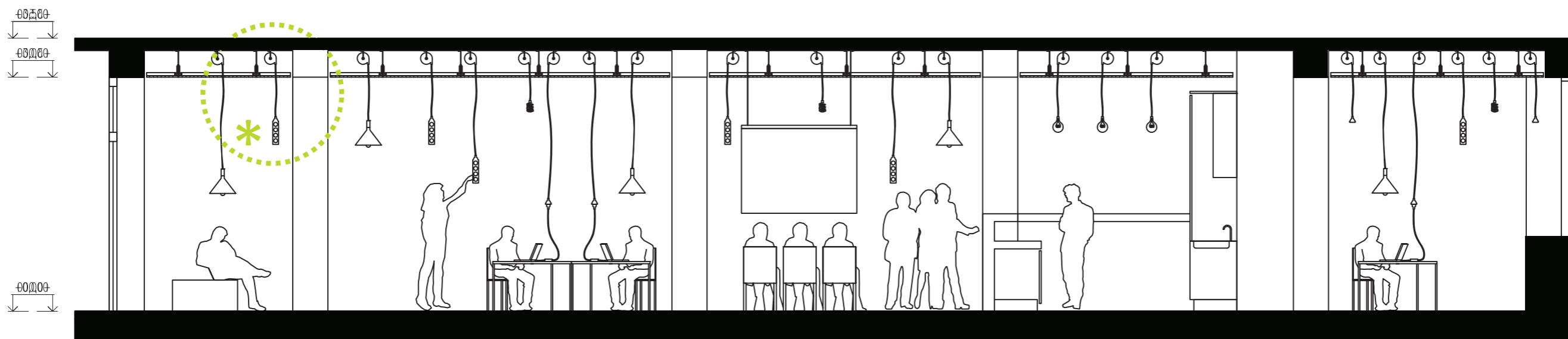
Za jednu ze základních kvalit navrhované studovny považujeme její maximální využitelnost a flexibilitu prostoru. Stahovatelné instalace v kombinaci s jednoduchým snadno přenositelným modulárním nábytkem umožňují vytvoření vlastního prostředí podle momentální potřeby dle nároků na velikost pracovní plochy, typ sezení, kapacitu elektrických zásuvek, charakter osvětlení, atd.



PRINCIP FUNGOVÁNÍ STROPU

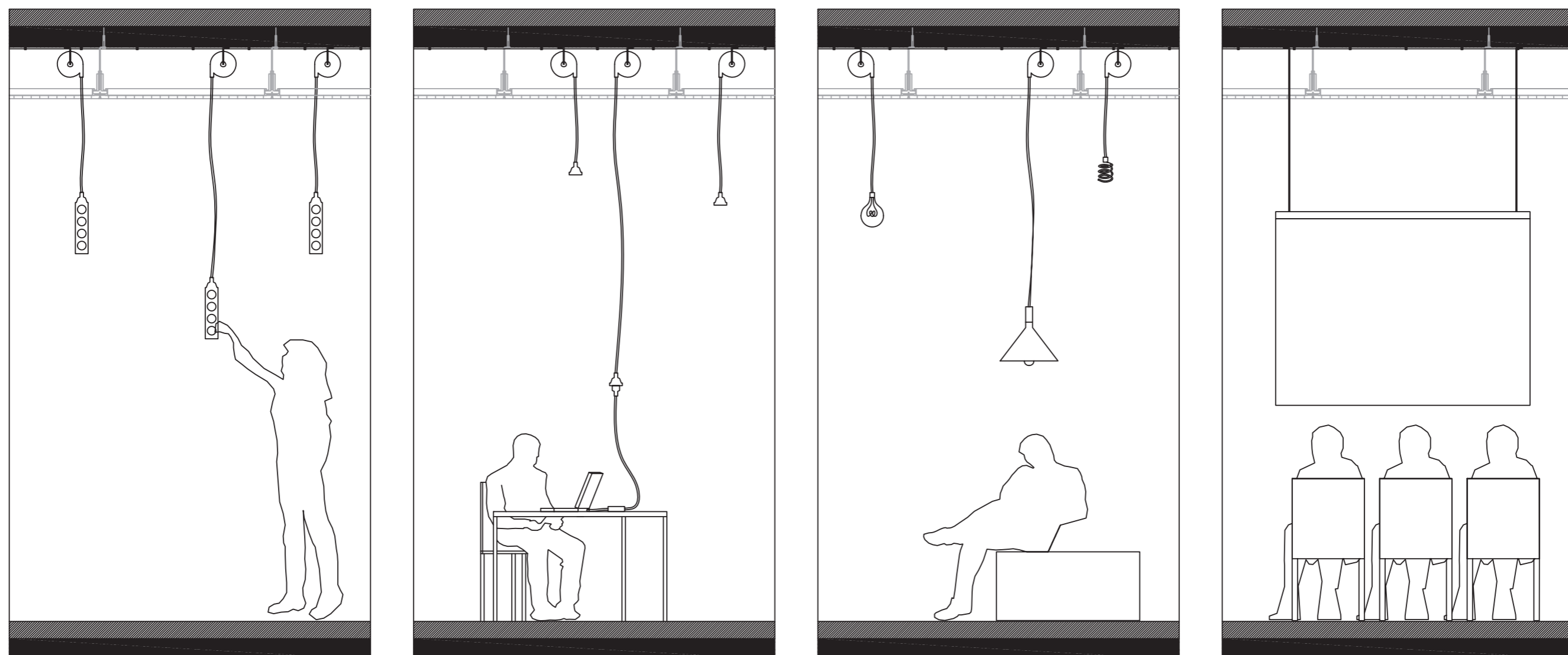


DETAIL NAVIJÁKU



Princip “přijď a stáhni si co potřebuješ” je jednoduchý způsob jak efektivně využít řešenou plochu pro různorodé aktivity. Na podobném principu je založena např. řetízková šatna známá z Ostravských dolů.

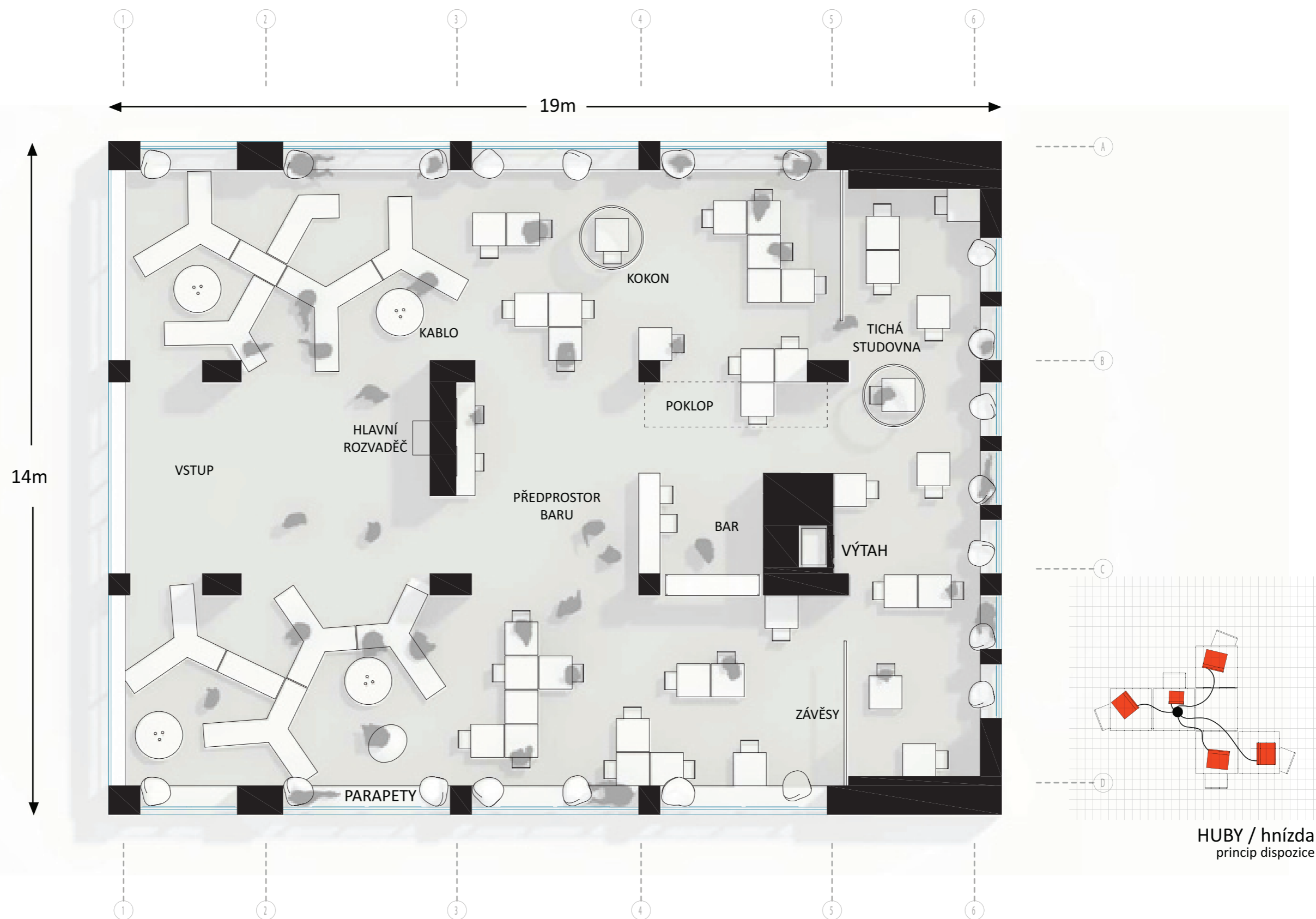
Proměnlivý vzhled místnosti jasně vypovídá o momentální využitelnosti studovny. Čím více studentů místnost užívá, tím více se zvyšuje počet spuštěných kabelů. Hustota spuštěných instalací tak kolemjdoucímu hlásí kolik volného místa ve studovně ještě zbývá.



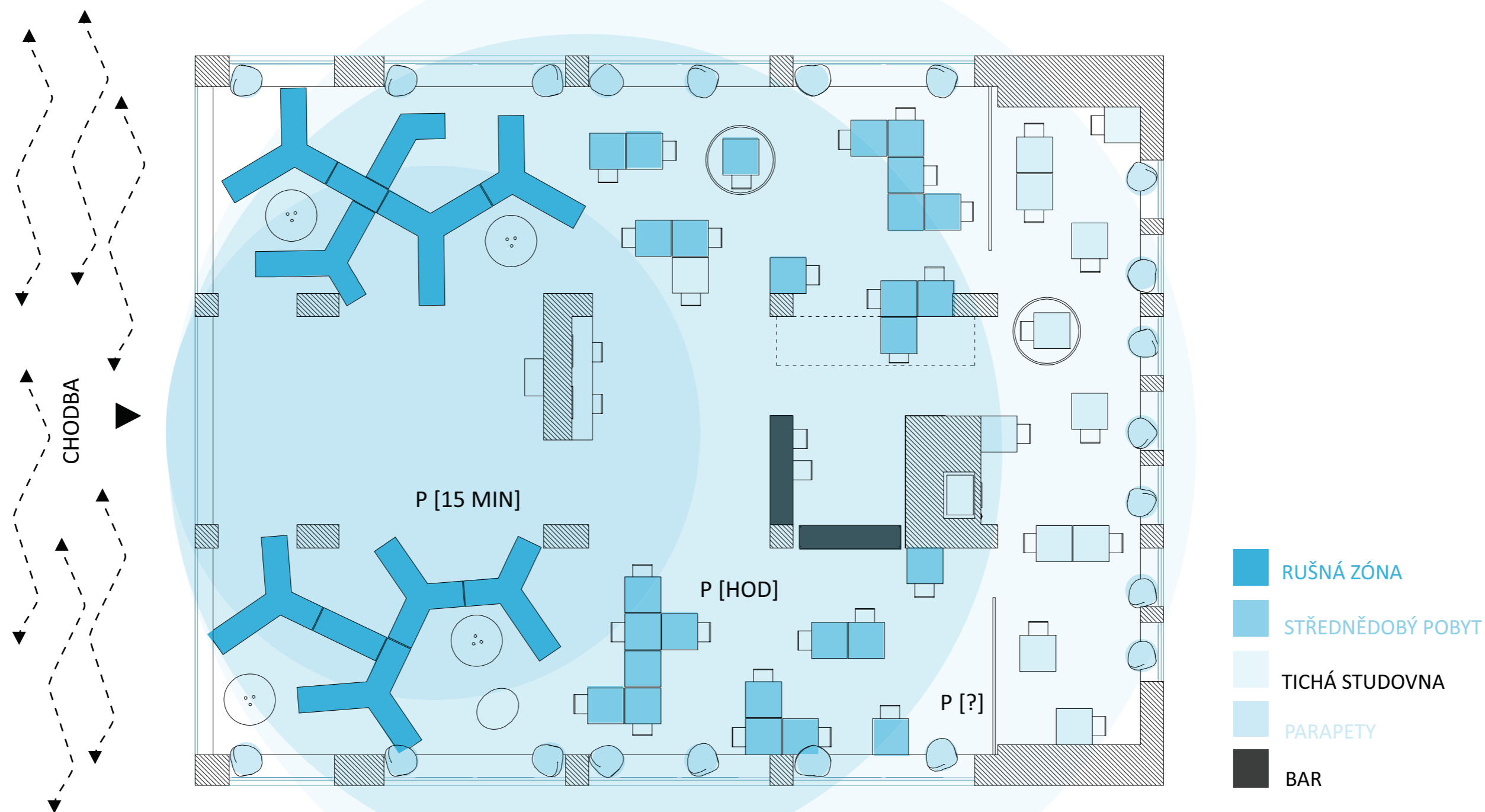
Široká nabídka stahovatelných instalací vytváří podmínky pro vznik různých charakterů prostředí odpovídající různým typům školních aktivit. Kombinace stahovatelných kabelů s jednoduchým zavěšeným roštěm vytváří silný architektonický prvek podtrhující technický ráz elektrotechnické fakulty. Pomocí škály obyčejných kabelů, prodlužovaček, průmyslových svítidel a odhalených žárovek vytváříme utilitární technickou estetiku vlastní pro prostředí budoucích inženýrů.



Nejrůznější navijáky a stahovací mechanismy s aretací se čím dál více objevují jako součást každodenně používaných předmětů. Šnůry od vysavačů, navíjecí prodlužovací kabely, stahovací lampy, rolety, navíjecí sluchátka, USB kabely, atd. jsou v dnešní době běžným snadno dostupným materiálem. Většina zařízení použitých v návrhu interiéru je vzhledem k sériové výrobě dostupná za relativně nízké ceny. Kromě nábytku je nicméně navrhovaný pohled téměř jedinou větší investicí. Dá se proto zvažovat i výroba mechanismů navržených speciálně pro účely studovny FEL, která by v celkovém množství vyrobených kusů nijak výrazně rozpočet nenavýšila.

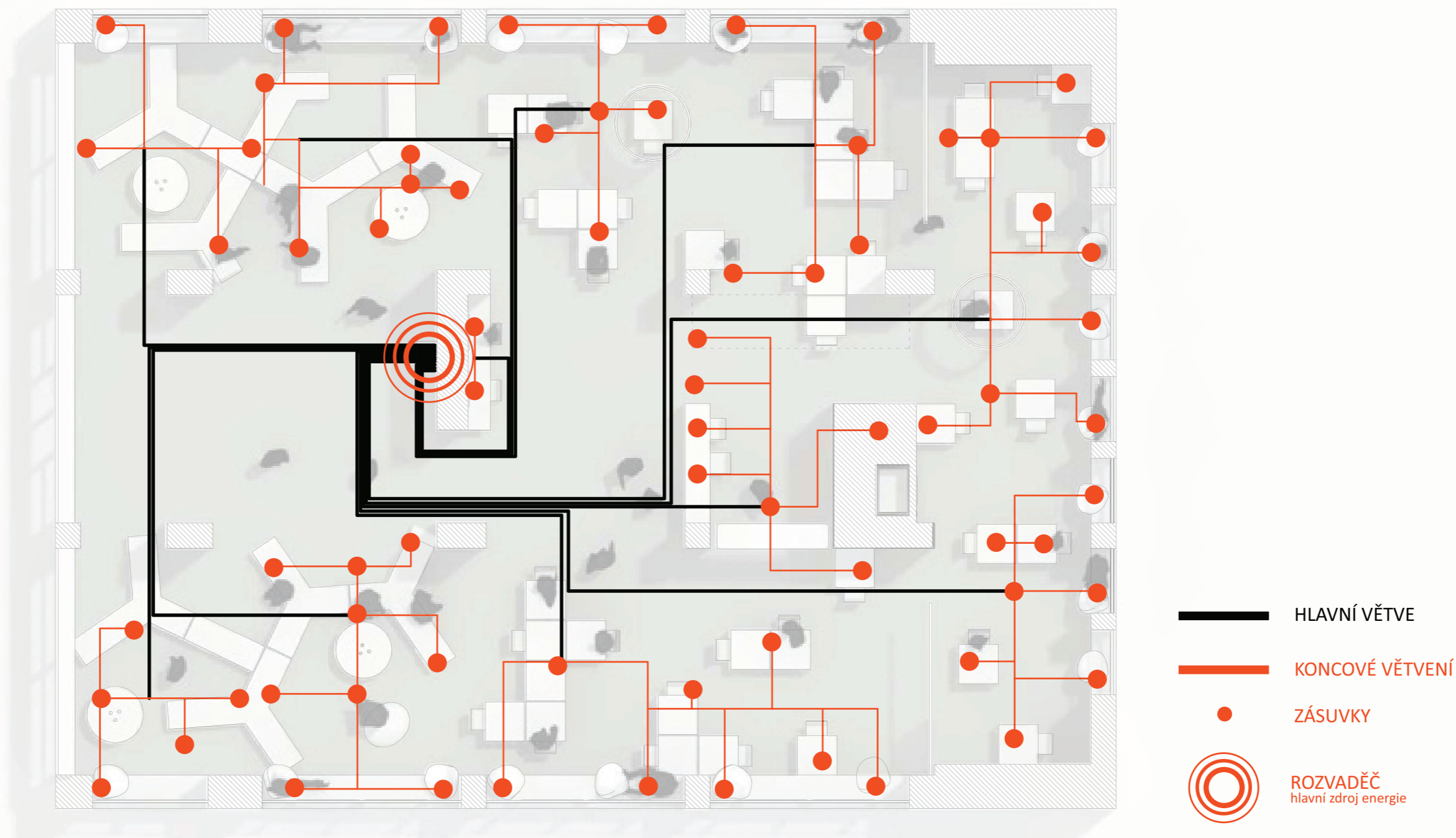


Půdorysné řešení vyplývá z logického uspořádání prostor na základě aktivit, které se odehrávají v jednotlivých částech místnosti. U vstupu do studovny navrhujeme modulární polstrované sedačky vybízející k neformálnímu posezení s kamarády nebo odpočinku. Uprostřed místnosti se nachází bar využívající stávající rozvody vody a kanalizace vedoucí v přilehlé šachtě. Kolem baru vznikají prostory umožňující seskupení nábytku tak, aby vyhovovalo skupinové práci. V zadní části se nachází tzv. tichá zóna, kde je dostatek prostoru pro klidné individuální studium.

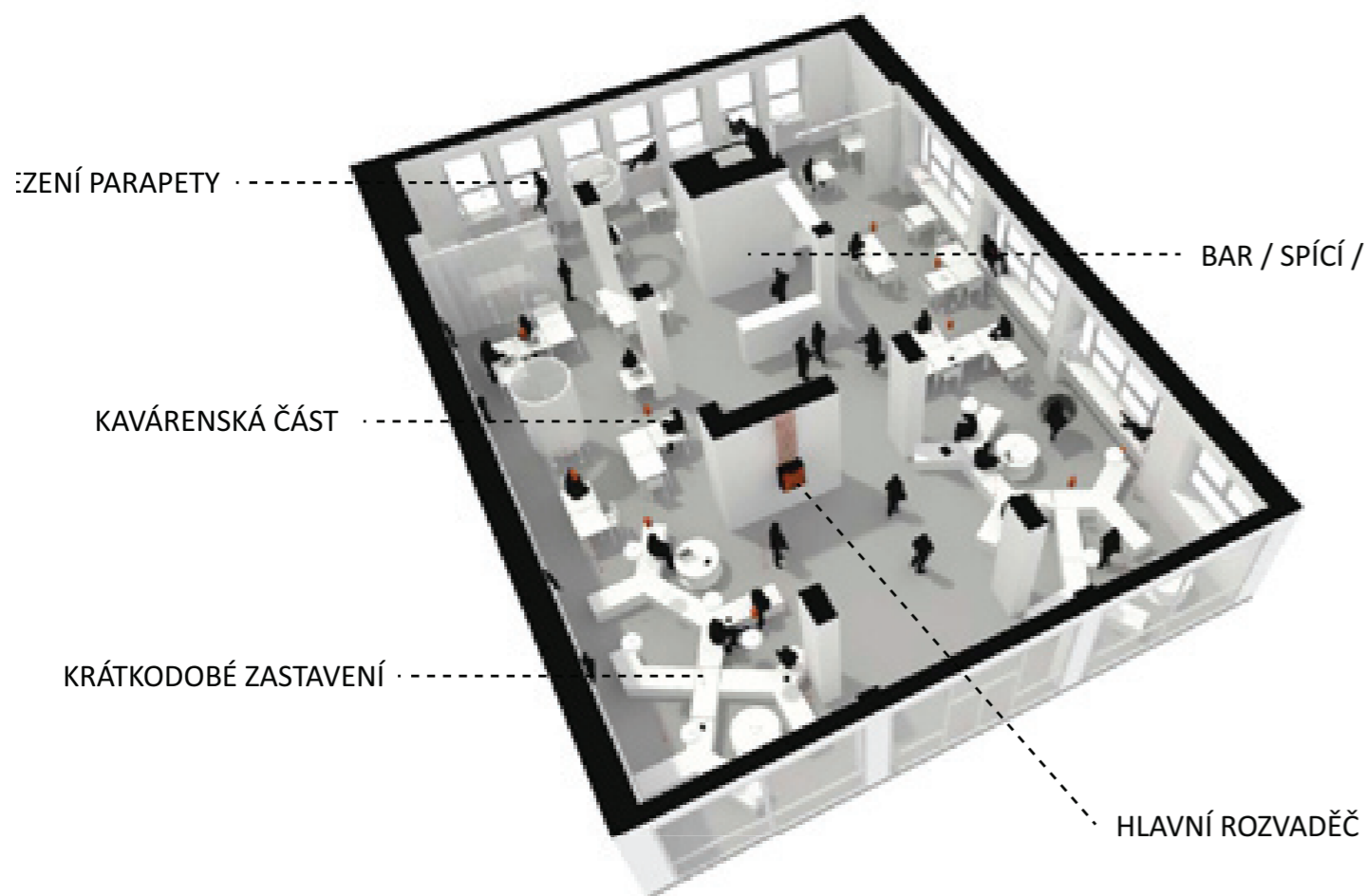


Se zvětšující se vzdáleností od vstupu se snižuje intenzita pohybu a ruchu uvnitř místnosti. U vstupu počítáme se zónou určenou pro pobyt v řádu několika minut. V okolí baru je využití prostoru proměnlivé s aktivitami vyžadujícími pobyt v rámci několika hodin. Klidová zóna je navržena jako prostor pro maximální koncentraci s nároky na nejdelší pobyt.





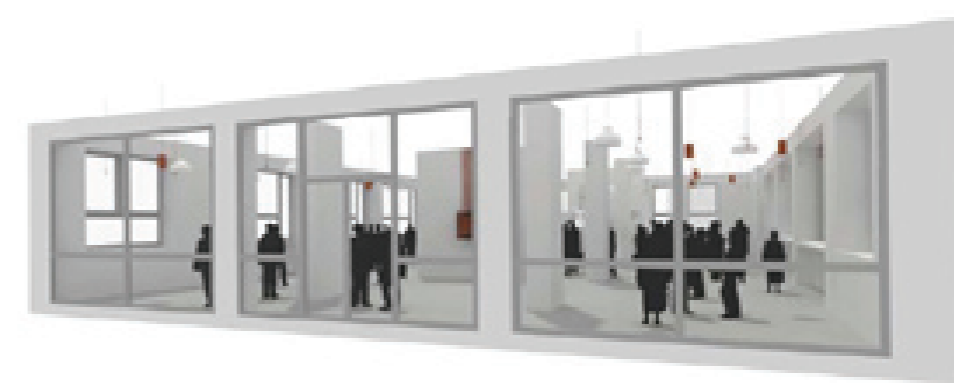
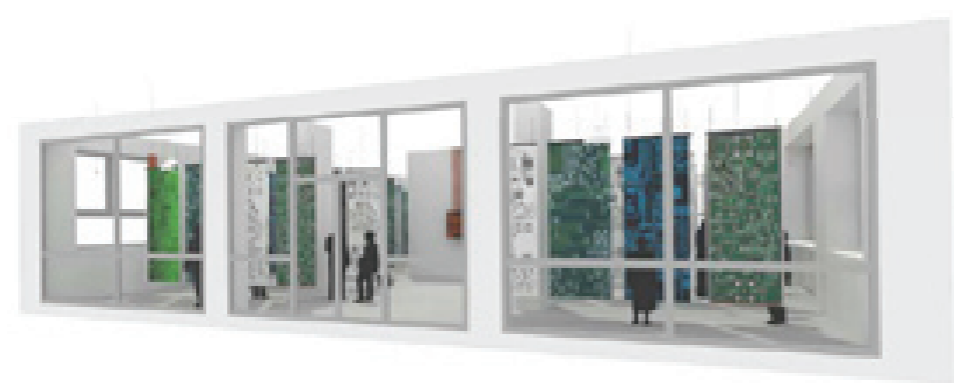
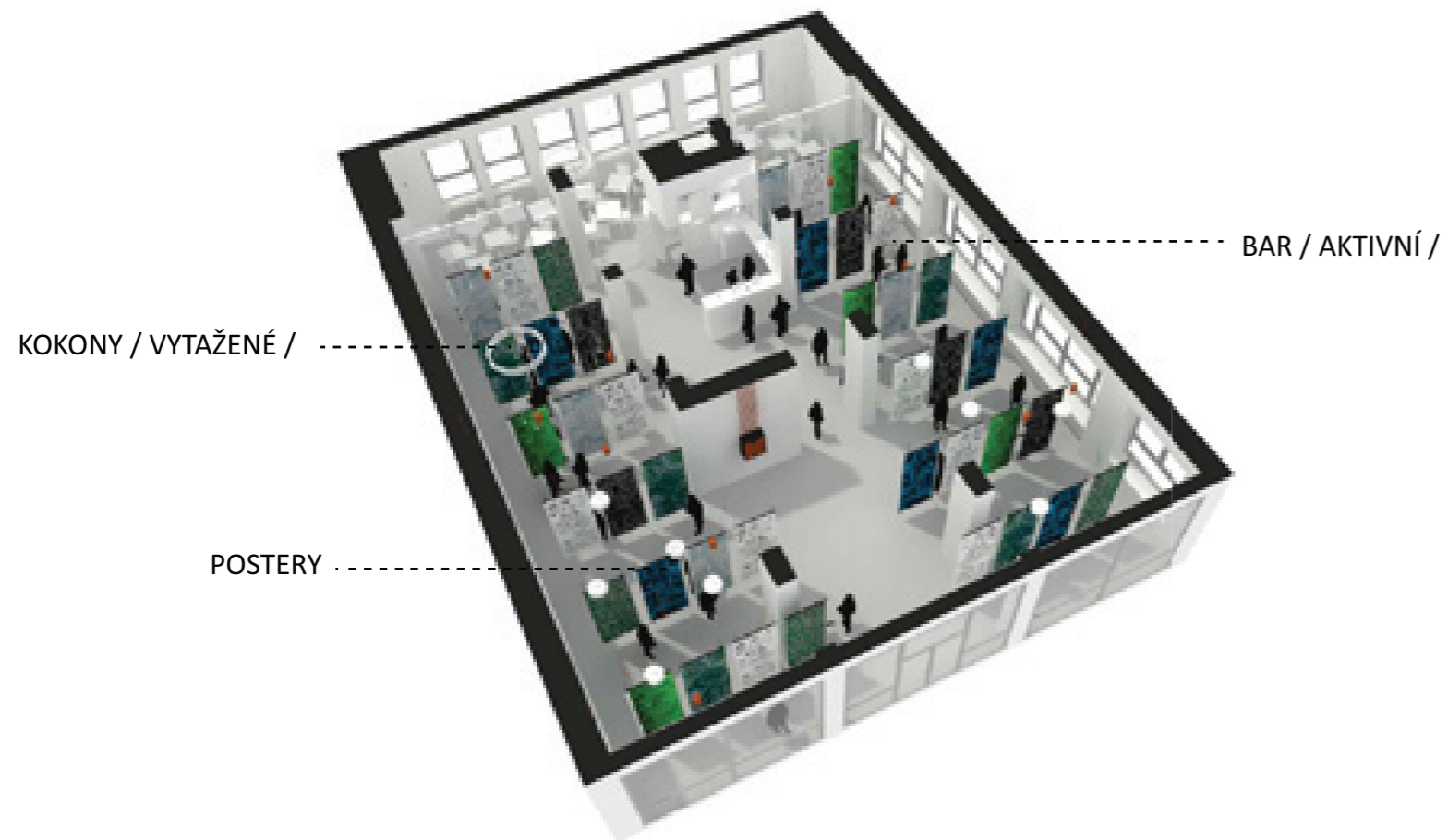
Veškeré rozvody elektřiny jsou vedeny v podhledu připevněny svorkami ke stropu. Kabely jsou vedeny z hlavního rozvaděče uprostřed místnosti k jednotlivým spotřebičům rozmístěným po obvodu studovny. Jednotlivé obvody by měly poskytnout dostatečné a především bezpečné zásobování elektřinou všechny zásuvky i svítidla rozmístěné po ploše místnosti.



**STUDOVNA**

**PROMÍTÁNÍ**

Schémata uspořádání prostoru znázorňují schopnost místnosti přizpůsobit se jakémukoliv využití. Možnost rychlého přestavení nábytku a neomezeného napojení na elektřinu potvrzuje vysokou flexibilitu navrhovaného řešení.



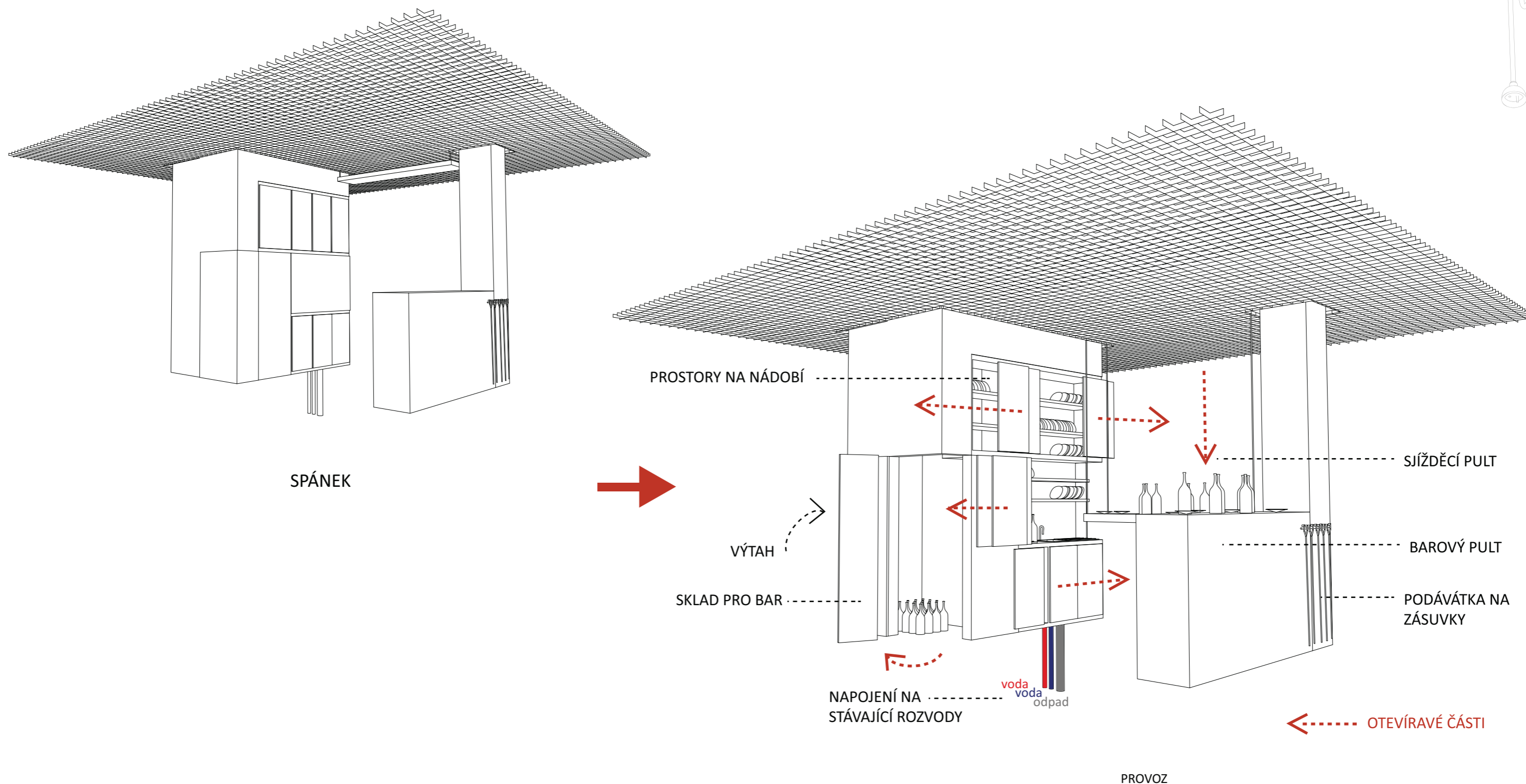
**POSTEROVÁ KONFERENCE**

**PARTY**

Nábytek je snadno přenosný, tak aby manipulace s ním byla co nejpohodlnější a nejrychlejší. Čtvercové stoly a stohovatelné židle se při potřebě uvolnit plochu místnosti uklidí do zadní části studovny, kterou lze od zbytku prostoru oddělit posuvnými závěsy.



Zvoleným typem nábytku i celkovým uspořádáním místnosti nabízíme studentům několik typů míst k sezení od tradičních pracovních stolů přes modulární polstrované sedačky, možnost vytvoření si intimního prostoru stahovacím “kokonem”, posezení na parapetu až po zavěšené křeslo. Při maximálním využití místnosti počítáme s kapacitou okolo 100 osob.



Vzhledem k proměnlivým potřebám místnosti navrhujeme bar, který za běžného provozu studovny může spát, tzn. sloužit jako samoobslužný pult s automatem na kafe. Při větších společenských akcích, večírcích nebo konferencích se naopak “spící krabice” s ledničkou, myčkou a dřezem otevře a zastupuje funkci plnohodnotného kavárenského baru.



