



LEF café

KONCEPT

- vyčistit místnost
- zpřístupnit jí všem
- prosvětlit tmavá místa
- zajistit multifunkčnost
- jednoduchou údržbu

Vytvořit místo setkávání, které už všechny ostatní fakulty mají. Místo, kde budou moci studenti a profesori vést dialog, odpočívat, studovat a bavit se.



RELAX



SETKÁNÍ



KÁVA



DEBATA



STUDIUM

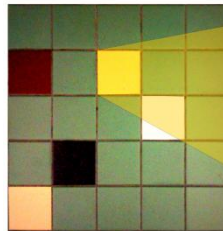
PROSTŘEDKY

- jednoduchá kompozice
- vyvážená barevnost
- střídavý design

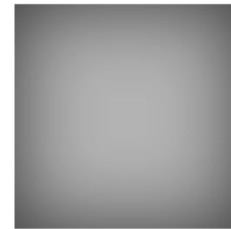
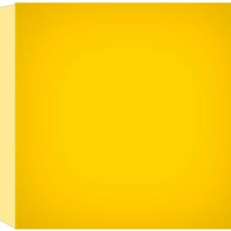
PODMÍNKY

- propojíme staré s novým tak, aby spolu ani jedno nesoupeřilo
- retro x moderní
- málo stavebních úprav, kterých má místnost už hodně za sebou
- splnění všech funkcí ze zadání i rozpočtu
- zkušenosti s názory provozu školy, studentů a vedení

BARVA



podlaha na chodbě



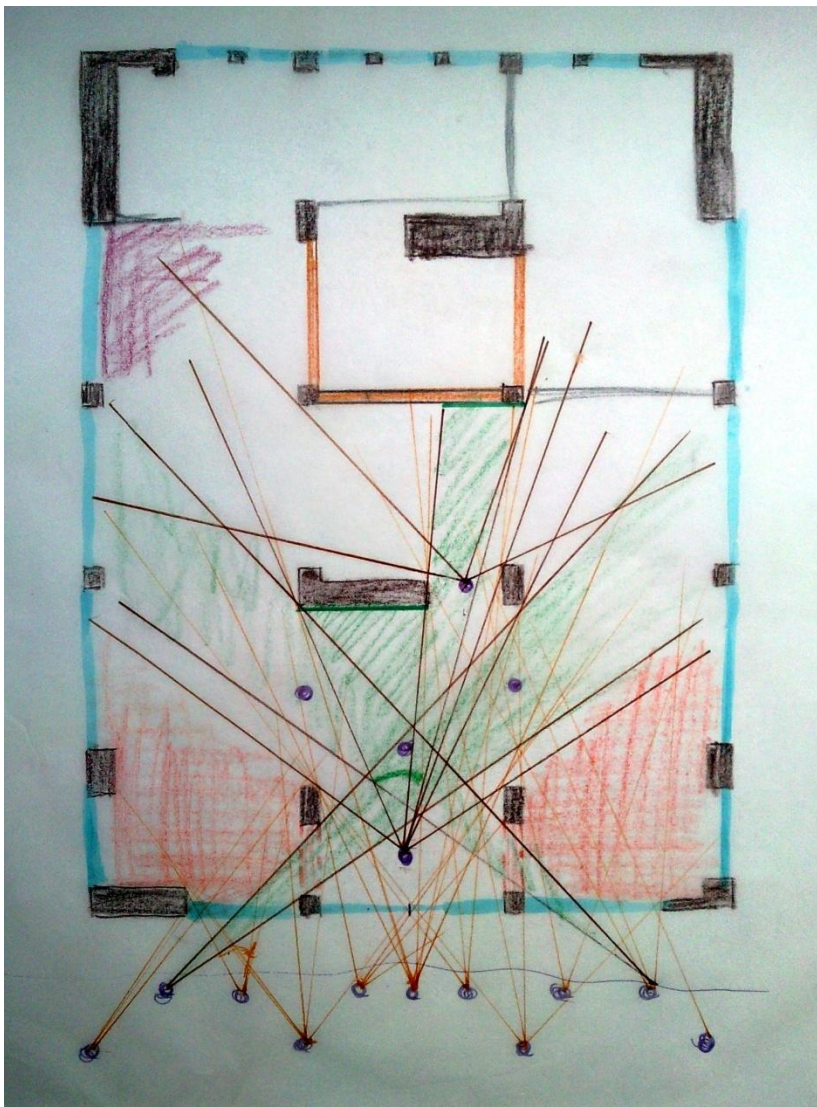
ŽLUTÁ

- do studentských prostor
- podporuje chápavost, učení a paměť
- pomáhá komunikaci mezi lidmi
- ideální k prosvětlení tmavých a prostorů
- barva vznešená, stejně jako *hrdá lví hřívá*

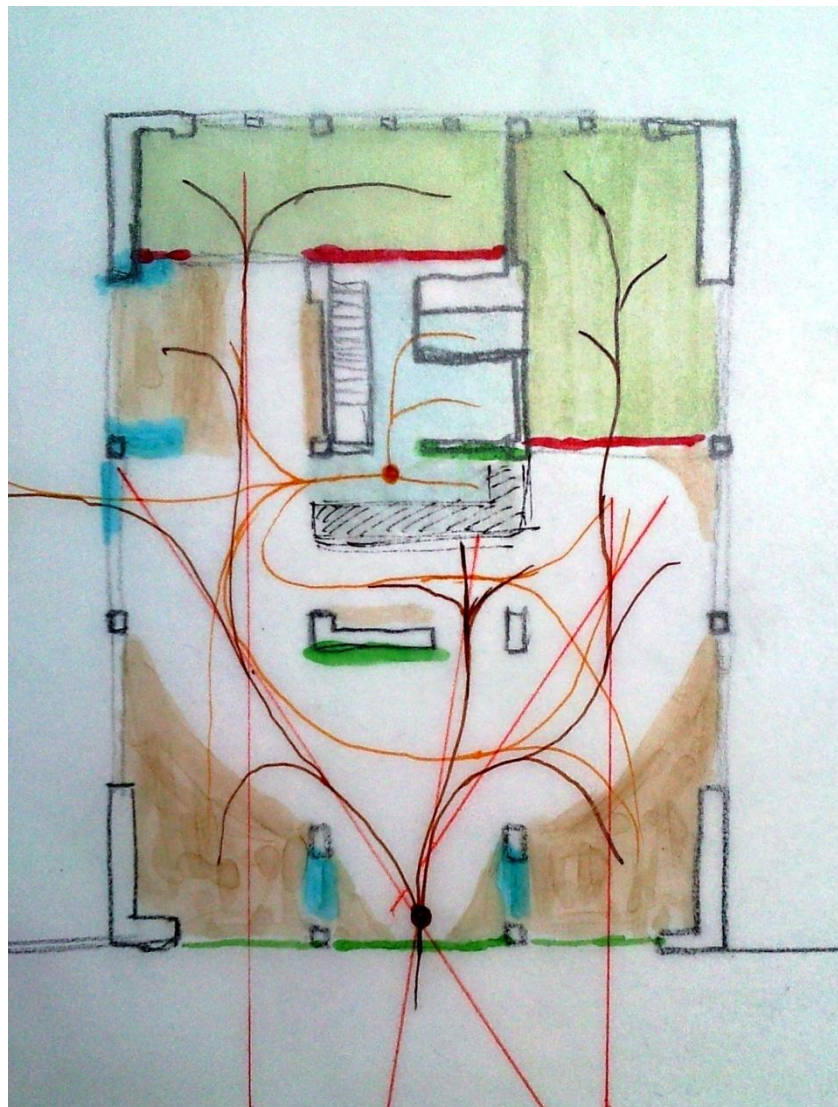
ŠEDÁ

- barvou neutrality
- významná tím, že tlumí ostatní barvy ve svém sousedství
- spojována s rozumem a přemýšlením (*šedá kůra*)

ANALÝZA – věc, které jsme se snažili věnovat opravdu důkladně, kvůli porozumění prostoru



POHLEDOVÁ



PRŮCHODOVÁ

HISTORICKÁ

„Před dvaceti lety, přesně 13. února 1992, se Česká a Slovenská federativní republika oficiálně připojila k internetu. Stalo se to v posluchárně 209 na Fakultě elektrotechnické ČVUT v Praze.“

ŠKOLNÍ

Dlouhodobý záměr na rok 2012

- zavést diskusní fórum
- nerušit studovny
- vybudovat rychlé občerstvení
- hlasitá víceúčelová studovna s barem
- vylepšit prostředí uvnitř i kolem fakulty

MEZI STUDENTY

„Co já bych chtěl: Aby to nevypalo tak sterilne, aby to nevypadalo jako místnost, kde sou věci, který zbyly z jinejch místností.“

a další..



Místo pro terasu? Místo pro studium na čerstvém vzduchu?

NÁVRH

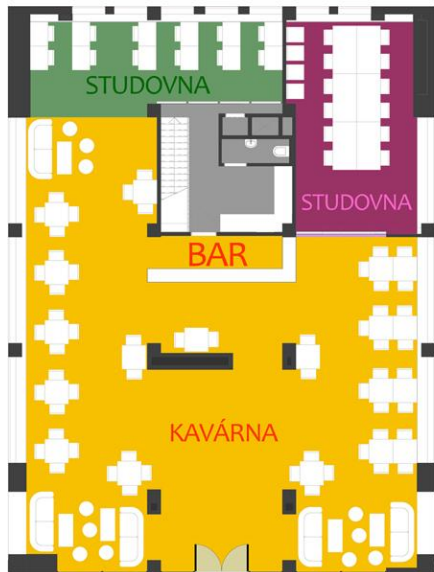
- maximální využití prostoru
- minimální zásahy do konstrukce
- programovatelný interiér
- využití znalostí z analýzy a konzultací s personálem

VÝSTUP NA TERASU

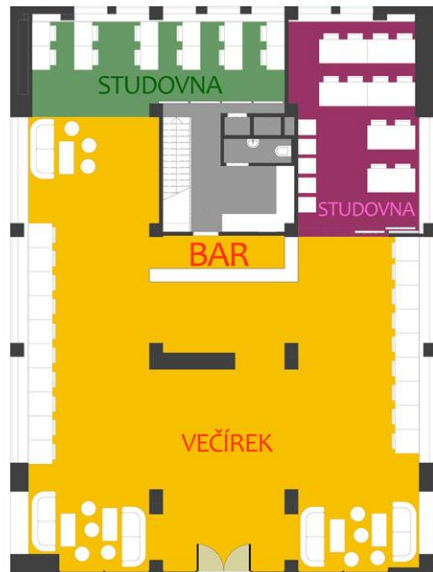


Chceme koncipovat prostor především jako kavárnu, protože to je prostor, který na fakultě nejvíce schází.

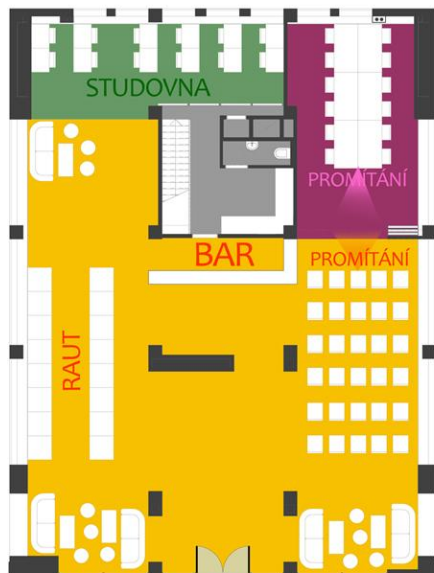
KLIDOVÝ STAV



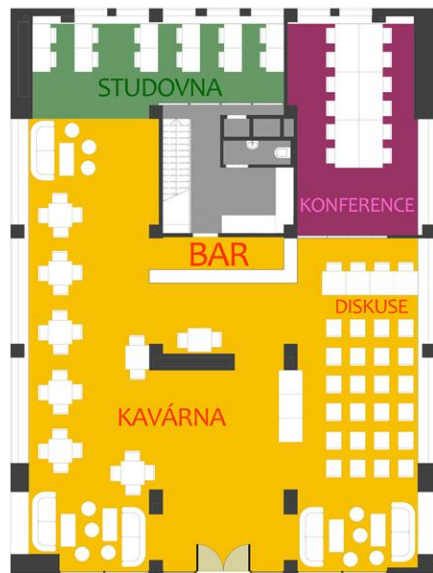
VEČÍREK



PROMÍTÁNÍ



DISKUSE



VARIACE

- kavárna
- studovna
- uzavřená studovna
- konferenční místnost
- semináře
- promínání
- diskuse
- večírky a party

Možností je vcelku mnoho, jak prostor nakombinovat.

Díky řešení pomocí posuvných příček je možné kdykoli zpřístupnit spodní patro jako rozšíření studovny nebo kavárny.

Schody do suterénu je také možné používat k zásobování bez rušení provozu nahoře.

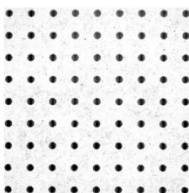
MATERIÁLY



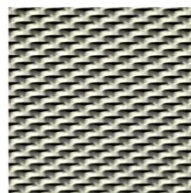
LÁTKA použitá na stínících stěnách a sedacích polštářích je imregnovaná proti poškození provozem.



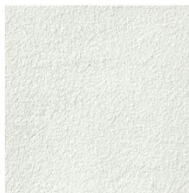
DOPLŇKY jsou lazený do žluté barvy a tím oživují klidný šedý prostor.



OBKLAD Cementotřísková deska, která je opatřena povrchovou úpravou a vyvrtáním pravidelných otvorů je dosaženo zlepšení akustických vlastností, tudíž slouží jako akusticky pohltivý obklad.



PODHLLED Tahokov je mřížovina, vyrobená bezodpadovou technologií z plnéhoocelového plechu. Perforováním je dosaženo akustické pohltivosti, která hraje v interiéru kavárny důležitou roli. Zároveň tento materiál podtrhuje technické vyznění prostoru a svojí transparentností umožňuje nahlédnout do instalací.



POVRCH ze sádrové omítky je přirozeným filtrem vzduchu. Sádra reaguje se sírany obsaženými v ovzduší a tvrdne v sádrovec.



POHLADA je z Marmolea, které je vyráběno z obnovitelných přírodních materiálů (lněný olej, pryskyřice, dřevitá moučka, vápenec, přírodní pigmenty a juta). Snáší vysoké zatížení, odolává ohni a je to velmi trvanlivý materiál. Svojí měkostí tlumí kročejový hluk v místnosti a působí na dotek teple.

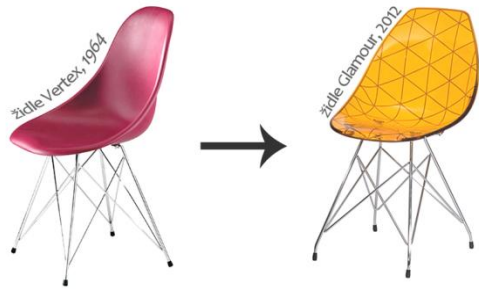
Kombinace jemných materiálů bez výrazného vzoru a perforovaných povrchů, které zároveň slouží k pohlcování zvuku, koresponduje s jemností šedé barvy a průbojností barvy žluté.

Materiály jsou vybírány z důrazem na péči a na vlastnosti. Škála druhů má být co nejmenší, aby jsme dosáhli efektu čistoty.

NÁBYTEK A VYBAVENÍ



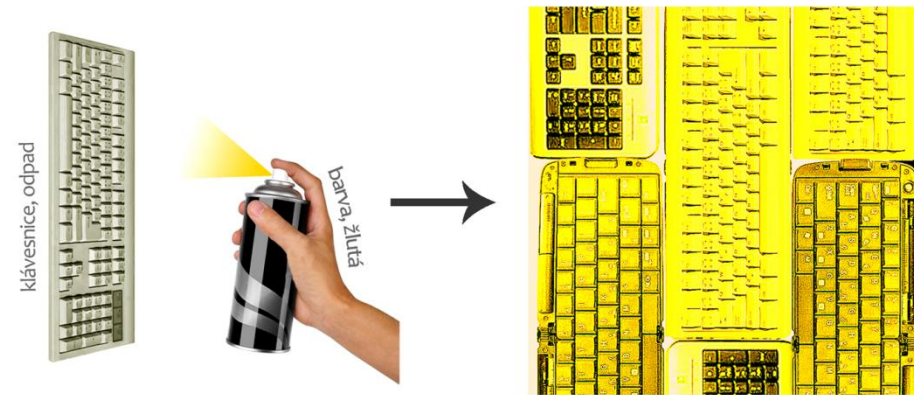
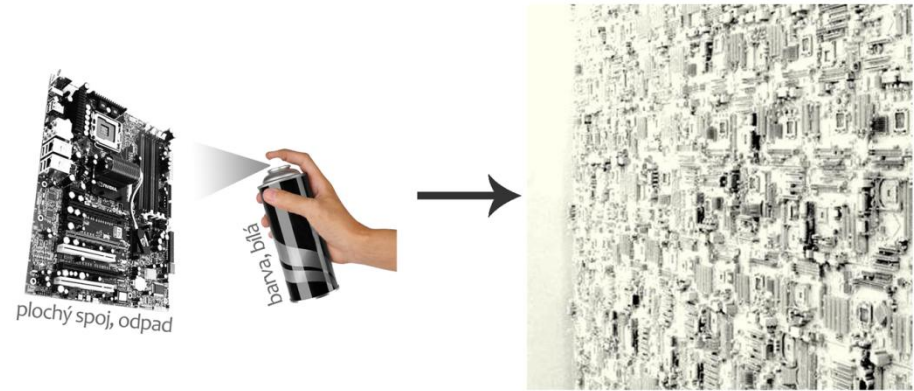
Při vybavování jsme opět hleděli na čistotu. Obdélník a čtverec. S nábytkem se musí snadno manipulovat a musí být skladný. Aby interiér nepůsobil příliš stroze, chtěli sme ho oživit barevnými prvky a designovými věci, připomínajícími historii a techničnost celé budovy...



ŽIDLE značky Vertex. Vyrobená v roce 1964 v době dokončování stavby fakulty elektrotechnické. Z původních stavů se dochovalo na škole asi posledních 15 kusů. Po uplynutí téměř 50ti let se k ní designéři nábytku stále vracejí. Její moderní varianta je vyrobená z průhledného acrylicu namísto sklolaminátu a nožičky jsou ocelové. Symbolicky název Vertex je v oblasti 3D počítačové grafiky jeden bod v prostoru.

ODPAD je nedílnou součástí produktů fakulty. Využili jsme ho jako dekoraci. Staré klávesnice a základové desky z počítačů se nastříkají a přimontují na zeď a podtrhnou tak technický charakter kavárny a studovny.

*...a to se nám po dlouhém boji povedlo.
Měli jsme staré dlaždice, odpad, staré židle,
staré stoly a snažili se toho využít.
Vdechnou novému místu atmosféru pomocí
starých věcí, které stále slouží? Ano.
Jak se lépe zabydlet v novém bytě, než si
přestěhovat staré věci..
Nechceme, aby náš prostor byl chirurgicky
oddělen od celé duše školy.
Je to jeden celek.*



PRVKY



Posuvné japonské stěny a látkové rolety

Jako určující prvek interiéru se nám jevily posuvné stínící stěny. Jsou praktické, lechce ovladatelné a těžký skeletový interiér svou vzdušností odlehčují a odrážejí barevné tóny na bílé holé zdi. Vybrali jsem žluté a šedé, které slouží jako neprůsvitný podklad pro plakáty.



Výstavní systém

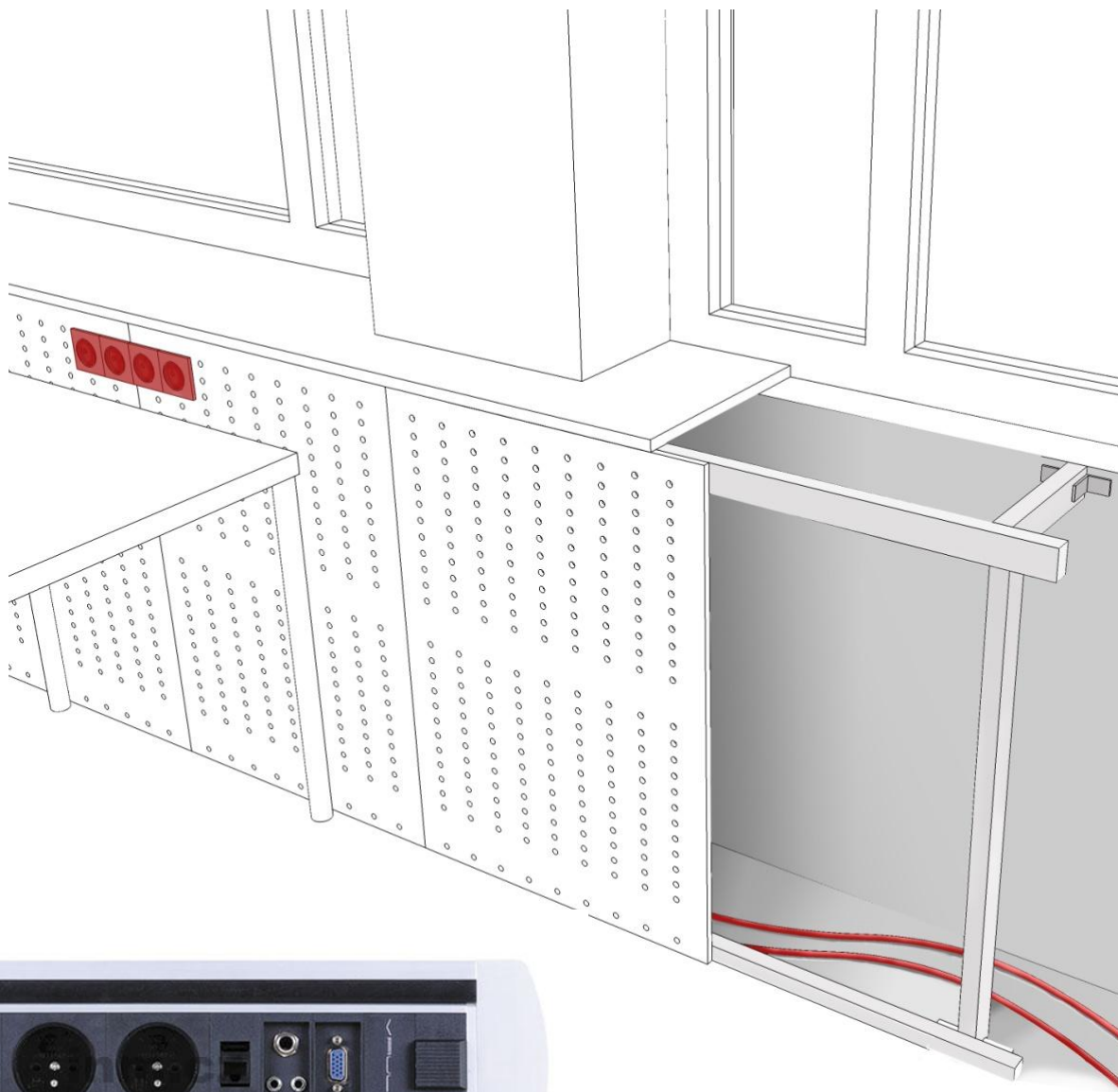


Lišty zavěšené v kolejničkách stínících stěn, do kterých se jen naklapnou plakáty a odjede se s nimi na určené místo – před okno, před sloup. To celé je doplněno mobilními panely, které se dočasně instalují v pravé části místnosti.

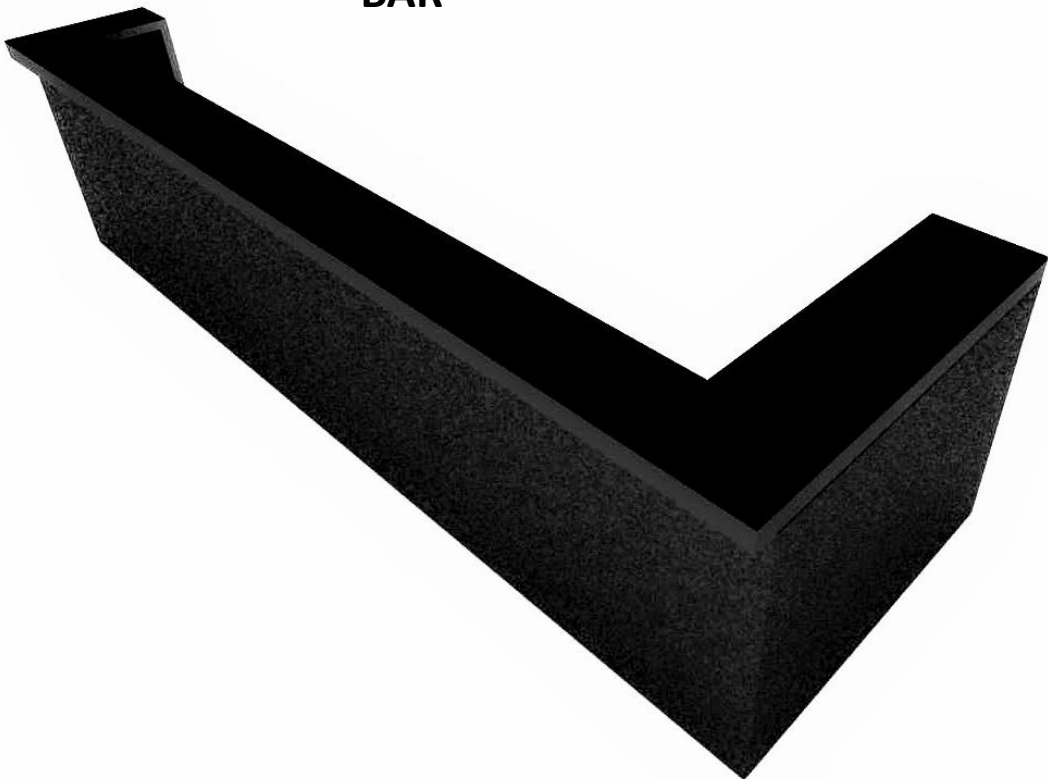
ELEKTŘINA

Vlastně všichni dotázaní měli problém se zásuvkami. Rozhodli jsme se vyřešit jejich nedostatek obložením stěn perforovanou deskou, kde budou zabudované ostrůvky zásuvek.

V konferenční místnosti jsou stoly, které mají zásuvky zabudované přímo v desce, není tedy nutné zbytečně tahat kabely přes všechny stoly.



BAR



STŮL PŮVODNÍ



Rozhodli jsme se zahovat i část původních stolů. Náklady na renovaci jsou sice přibližně stejné jako za nový, ale kvalita materiálu se nedá srovnat.

položka	počet	cena
bourání	30 m2	5000
marmoleum	250 m2	130 000
sádrokarton	20 m2	12 000
malba	400 m2	20 000
japonské stěny	25 ks	90 000
rolety	5 ks	25 000
posuvné příčky	22 m2	270 000
židle	85 ks	170 000
gauč	4 ks	32 000
sedací polštář	9 ks	26 000
konferenční stolek	4 ks	15 000
stoly nové	33 ks	90 000
stoly renovace	12 ks	30 000
světla	20 ks	60 000
bar	20 m2	12000
promítací plátno	1 ks	4 000
obklad cetris akustik	40 m2	20 000
celkem		1 011 000

ORIENTAČNÍ ROZPOČET

Při zjišťování cen jsme brali v úvahu více variant, tudíž rozpočet má horní a dolní rezervu. Z více variant jsme vybírali tu „žlutou“ střední, ale neustoupili jsme z našich požadavků.





LEF café

BUDOUCNOST

FÁZE 2

Přáli by jsme si, aby se povedlo zrealizovat i věci, které se do projektu nevešly, nebo na které nezbyl čas nebo peníze. Především naší vysněnou terasu, která se potýká především s problémem hlídání vchodů. Dále propojení se spodním patrem, kde by mohl vzniknout třeba na začátku avizovaný bufet s teplými jídly.

PROVOZ

Ohledně chodu baru a kavárny máme také své představy. Přece tu místnost stejně nakonec budou dělat lidé a né zdi. Určitě je důležité, aby kavárna měla stejnou otevírací dobu jako studovna. V baru bude zaměstnána jedna nebo dvě servírky, které budou zároveň dbát i na provoz přilehlých místností a budou jakou si přirozenou autoritou prostoru, která bude držet věci tak, jak mají být. Podávat se bude dobrá a silná za rozumnou cenu, na místě nebo s sebou. A k ní jen drobné občerstvení, vodu a další nápoje.

Jestli tohle někdy budem moc řešit a jestli to bude všechno fungovat to nám nepoví ani vizualizace.

Děkujeme za příležitost!